



Instytucja
Województwa
Małopolskiego

SKĄD CZERPAĆ DANE PRZY TWORZENIU LOKALNEJ DIAGNOZY SPOŁECZNEJ?

INFORMATOR



Małopolskie
Obserwatorium
Polityki
Społecznej

Regionalny Ośrodek
Polityki Społecznej
w Krakowie



KAPITAŁ LUDZKI
NARODOWA STRATEGIA SPÓJNOŚCI

UNIA EUROPEJSKA
EUROPEJSKI
FUNDUSZ SPOŁECZNY



Publikacja współfinansowana przez Unię Europejską w ramach Europejskiego Funduszu Społecznego

Wydawca:

Regionalny Ośrodek Polityki Społecznej w Krakowie
ul. Piastowska 32, 30-070 Kraków
www.rops.krakow.pl

Opracowanie:

Barbara Gil-Andrzejewska
Małgorzata Szlżak

Projekt graficzny:

Agencja Reklamowa PoProstu Sp. z o. o.

Druk:

Drukarnia Kwadrat s.c.
Małgorzata Sierotowicz, Paweł Sierotowicz
ul. Lwowska 218 b, 33-300 Nowy Sącz

ISBN 978-83-60242-83-4

Nakład: 4000 egz.

Publikacja dostępna jest także w wersji elektronicznej pod adresem:

www.politykaspoleczna.obserwatoria.malopolska.pl

Kopiowanie i rozpowszechnianie może być dokonane z podaniem źródła.

Publikacja jest dystrybuowana bezpłatnie.



Małopolska





SKĄD CZERPAĆ DANE
PRZY TWORZENIU LOKALNEJ
DIAGNOZY SPOŁECZNEJ?

INFORMATOR



O DIAGNOZOWANIU SŁÓW KILKA

Nieodzownym punktem wyjścia dla dokonania jakiegokolwiek zmiany jest przeprowadzenie rzetelnej diagnozy. Powinna ona być **naturalnym odruchem** poprzedzającym przystąpienie do podejmowania, a nawet projektowania działań. Nie ma przy tym znaczenia, czy planowana zmiana dotyczy jednej osoby, rodziny, grupy społecznej czy całej społeczności oraz czy podejmowana jest przez instytucje publiczne, organizacje pozarządowe czy przedsiębiorstwa.

Na potrzeby niniejszego informatora najodpowiedniejsze wydaje się skupienie na znaczeniu i celach prowadzenia diagnozy lokalnej (czy też diagnozy środowiska lokalnego), czyli **procesu badawczego** polegającego na poznaniu, pod kątem interesujących nas zagadnień, określonego tematycznie i geograficznie obszaru. Należy przy tym pamiętać, że przeprowadzenie diagnozy **nigdy nie jest celem samym w sobie** - jest środkiem, dzięki któremu pogłębiamy wiedzę o rzeczywistych problemach i potrzebach badanej społeczności, a tym samym jesteśmy w stanie odpowiednio na nie zareagować. Poprzez zestawienie stanu faktycznego ze stanem postulowanym nie poprzestajemy tylko na odpowiedzeniu na pytanie „**jak jest?**”, ale także idziemy dalej, odpowiadając „**jak być powinno?**”.



Rzetelnie przeprowadzona diagnoza stanowi dowód dla innych osób i podmiotów, że dobrze orientujemy się w podejmowanej problematyce i profesjonalnie podchodzimy do swojej działalności. Pokazuje także, że nie opieramy się wyłącznie na wiedzy własnej i wiedzy potocznej, tylko wykorzystujemy **naukowe metody poznania rzeczywistości** oraz czerpiemy z wiedzy i doświadczenia innych osób będących częścią danej społeczności. W rezultacie dysponujemy szerszą wiedzą, pozwalającą na spojrzenie na analizowaną problematykę z **wielu perspektyw**.

Diagnoza pozwala więc na minimalizację ryzyka podejmowania niepotrzebnych i niepożądanych działań, uwiarygadnia je i sprawia, że są bardziej **odporne na krytykę**, pozwala na lepsze poznanie kluczowych osób i instytucji działających lokalnie oraz pozwala zaoszczędzić czas, finanse i inne zasoby. Co z kolei może wydarzyć się, gdy projektowane przez nas działania nie zostaną poprzedzone odpowiednią diagnozą? Przede wszystkim narażamy się na ryzyko niewłaściwego określenia niektórych potrzeb oraz kompetencji diagnozowanej społeczności; możemy ponadto nie zauważyć z jednej strony barier występujących w danym środowisku lokalnym i uniemożliwiających osiągnięcie zakładanych celów, a z drugiej strony zasobów, które korzystnie wpłynęłyby na przebieg projektu.

Diagnozę najlepiej przeprowadzić wykorzystując wiele różnych źródeł oraz metod zbierania, a następnie analizowania danych. W procesie opracowywania diagnozy można wykorzystać dwojaki źródła danych: **dane zastane (wtórne)**, czyli takie, które zostały już wcześniej zebrane przez kogoś innego i w innym niż nasz celu, oraz **dane wywołane (pierwotne)**, czyli te pozyskane przez nas i na nasze potrzeby. Wskazane jest, aby pierwszym etapem diagnozy była analiza danych wtórnych, stanowiąca podstawę do formułowania celów i pytań do własnych badań i być może już na wstępie dająca odpowiedź na niektóre z postawionych przez badaczy hipotez. Dopiero później należy odwołać się do danych pierwotnych uzyskanych z badań własnych, mogących przybierać formę badań jakościowych (np. wywiady indywidualne, wywiady grupowe, obserwacja) bądź ilościowych (np. wywiady telefoniczne, wywiady bezpośrednie).

Niniejszy informator ma za zadanie wspomóc Czytelnika w zadaniu przeprowadzenia lokalnej diagnozy społecznej w oparciu o dane zastane. Taka analiza określana jest często jako „desk research”, czyli „badanie zza biurka” lub „badanie gabinetowe”. Niewątpliwą **zaletą** wykorzystania danych zastanych jest fakt, że są one ogólnodostępne, często zostały już poddane analizie (w postaci raportów), jest ich relatywnie dużo i dzięki temu wszystkiemu pozwalają zaoszczędzić badaczom czas i pieniądze oraz ograniczają ryzyko dublowania badań. Jednocześnie trzeba mieć na uwadze także szereg **ograniczeń** wpływających z korzystania z „cudzej pracy”. Przede wszystkim chodzi tu o jakość danych, czyli ich wiarygodność, aktualność, szczegółowość i sposób gromadzenia. Niełatwe może okazać się także wybranie spośród wielu dostępnych danych tych, które są dla nas rzeczywiście ważne i użyteczne oraz właściwe oddzielenie prezentowanych w opracowaniach faktów od opinii. Generalnie jednak, trudno wyobrazić sobie przeprowadzenie diagnozy środowiska lokalnego z pominięciem wykorzystania danych zastanych. Z całą pewnością dają one pierwszy ogląd na analizowaną sytuację, zapewniają kontekst i tło dla naszych działań. To wariant minimum, najmniej czasochłonny i kosztochłonny sposób dokonania diagnozy środowiska lokalnego. Jednak ze względu na fakt, że w wyniku samej analizy danych zastanych otrzymujemy obraz niepełny, dopełnieniem profesjonalnej diagnozy powinny być badania własne.

Zasadniczą część informatora, kierowanego do pracowników małopolskich instytucji pomocy i integracji społecznej, stanowi prezentacja oraz opis **trzech baz danych** rozwijanych przez Regionalny Ośrodek Polityki Społecznej w Krakowie w ramach projektu **Małopolskie Obserwatorium Polityki Społecznej**. Bazy te z powodzeniem mogą zostać wykorzystane przez instytucje działające w obszarze pomocy i integracji społecznej w celu przeprowadzenia diagnozy w oparciu o dane zastane. Użyteczność baz podparta została przykładami praktycznego ich wykorzystania- przykłady te znajdują się w szarych ramkach. Kolejno opisane zostały **inne ogólnodostępne źródła** danych zastanych, prezentujące dane na różnych szczeblach - od lokalnego po europejski.

BAZY DANYCH MAŁOPOLSKIEGO OBSERWATORIUM POLITYKI SPOŁECZNEJ

Jednym z celów prowadzonego przez Regionalny Ośrodek Polityki Społecznej w Krakowie projektu Małopolskie Obserwatorium Polityki Społecznej jest **integrowanie dostępnych informacji z obszaru polityki społecznej**. Narzędziami realizacji tego celu są 3 internetowe bazy danych:

- ❑ Internetowa Biblioteka Małopolskich Obserwatoriów
- ❑ Internetowy Obserwator Statystyk Społecznych
- ❑ Małopolski Informator Społeczny



Bazy te powstały z myślą o zapewnieniu zaplecza informacyjnego dla tworzenia nowych rozwiązań w obszarze polityki społecznej, projektowania działań o charakterze społecznym na poziomie lokalnym i regionalnym, w tym m.in. dla przygotowywania wniosków o dofinansowanie z funduszy unijnych oraz innych zewnętrznych źródeł. To także narzędzia wspierające rozpoznawanie luk informacyjnych w kontekście planowanych działań badawczych czy ułatwiające kontakt pomiędzy instytucjami pomocy i integracji społecznej.

ZAGOSPODAROWANIE CZASU WOLNEGO OSÓB STARSZYCH W GMINIE PRZYJAZNEJ

Za przykład praktycznego wykorzystania baz danych prowadzonych przez Małopolskie Obserwatorium Polityki Społecznej posłuży nam sytuacja, w której organizacja pozarządowa działająca na terenie gminy Przyjaznej (czyli w istocie jakiegokolwiek gminy z terenu województwa małopolskiego) planuje realizację projektu mającego na celu zagospodarowanie czasu wolnego osób starszych zamieszkujących gminę.

Aby taki projekt mógł zostać zrealizowany, organizacja w pierwszej kolejności powinna przeprowadzić diagnozę lokalną w oparciu o dane zastane. Dopiero później (a także po przeprowadzeniu badań własnych, jeśli na takie się zdecyduje) będzie mogła przedstawić swój pomysł potencjalnym partnerom (np. władzom lokalnym lub lokalnym przedsiębiorcom) lub przelać swój pomysł na papier celem złożenia wniosku o dofinansowanie projektu z zewnętrznych źródeł finansowania.

Internetowa Biblioteka Małopolskich Obserwatoriów

zewnętrzne badania, ekspertyzy, analizy

- www.politykaspoeczna.obserwatoria.malopolska.pl/biblioteka
- www.obserwatorium.malopolska.pl/biblioteka

Internetowa Biblioteka Małopolskich Obserwatoriów gromadzi w jednym miejscu informacje o różnorodnych **publikacjach znajdujących się w Internecie**, obejmując obszary integracji społecznej i równości szans, rynku pracy, przedsiębiorczości, edukacji.

Dzięki zebranych i uporządkowanym w Bibliotece publikacjom możliwe jest szybsze i skuteczniejsze **rozpoznanie interesującej problematyki**, w tym także luk tematycznych (obszarów dotąd nierozpoznanych lub rozpoznanych - z punktu widzenia potrzeb - niedostatecznie), uniknięcie wielokrotnego podejmowania przez różne instytucje tych samych problemów badawczych czy też identyfikowanie związków tematycznych między opracowaniami (tworzenie kontynuacji, komplementarnych opracowań itp.). Celem Biblioteki jest także usprawnienie przepływu informacji, a tym samym **ułatwienie koordynacji działań**



i podejmowania trafnych decyzji, co z kolei jest warunkiem skuteczności polityk publicznych, prowadzonych zarówno na poziomie regionalnym, jak i lokalnym.



Statystyki Internetowej Biblioteki Małopolskich Obserwatoriów:

- ▣ dostęp do prawie 1600 publikacji, z czego ponad 750 z kategorii „Integracja społeczna i równość szans”*
- ▣ w latach 2011-2013 liczba pobrań publikacji z kategorii „Integracja społeczna i równość szans” wahała się od 14,5 tys. do prawie 17 tys.

**stan na maj 2014 r.*

Biblioteka opisuje i umożliwia bezpośredni dostęp do publikacji, takich **jak raporty z badań, analizy i ekspertyzy, biuletyny, podręczniki, dokumenty strategiczne**. Zebrane opracowania dotyczą przede wszystkim Polski i województwa małopolskiego, w mniejszym zakresie - Europy i regionów Polski innych niż Małopolska. Każda publikacja jest opisana, co pomaga w szybkim zorientowaniu się czy opracowanie odpowiada potrzebom użytkownika. W większości przypadków wybrana publikacja dostępna jest poprzez bezpośrednie odesłanie do strony internetowej, na której została umieszczona (zwykle w formacie PDF).

Wyszukiwanie publikacji w Bibliotece możliwe jest przy pomocy różnorodnych **kryteriów wyszukiwania**, takich jak tytuł, autor, słowo kluczowe lub numer katalogowy (wyszukiwanie proste), obszar tematyczny, rok wydania, zakres geograficzny czy rodzaj opracowania.

Biblioteka powstała w wyniku współpracy dwóch Małopolskich Obserwatoriów: Rynku Pracy i Edukacji (w Wojewódzkim Urzędzie Pracy w Krakowie) oraz Polityki Społecznej (w Regionalnym Ośrodku Polityki Społecznej w Krakowie). Jest zarządzana wspólnie przez oba Obserwatoria i dostępna w serwisach internetowych obu projektów. W serwisie internetowym Małopolskiego Obserwatorium Polityki Społecznej dostępny jest film instruktażowy ułatwiający korzystanie z Biblioteki.



Powiadomienia o nowościach w Bibliotece:

- To cotygodniowo wysyłane na adres e-mail informacje o nowo dodanych do Biblioteki publikacjach
- Aby otrzymywać powiadomienia, należy wypełnić formularz dostępny w zakładce „Powiadomienia o nowościach w Bibliotece” na stronie internetowej Obserwatorium.

ZAGOSPODAROWANIE CZASU WOLNEGO OSÓB STARSZYCH W GMINIE PRZYJAZNEJ

Internetowa Biblioteka Małopolskich Obserwatoriów może posłużyć naszej organizacji pozarządowej chcącej wspierać osoby starsze jako źródło wiedzy eksperckiej o potrzebach osób starszych, źródło wyników badań dotyczących polskich seniorów czy źródło poradników podpowiadających jak organizować czas tej grupie społecznej.

Aby dotrzeć do publikacji dotyczących wybranej tematyki, należy zastosować *kryteria wyszukiwania tematycznego*. W naszym przykładzie interesującą nas kategorią są osoby w wieku 50+, które skatalogowane są jako jedna z *grup zagrożonych wykluczeniem społecznym* w obszarze tematycznym *Integracja społeczna i równość szans*.

Po zawężeniu wyszukiwania do interesującej nas kategorii, otrzymujemy wykaz 65 publikacji* dotyczących problematyki osób w wieku 50+. Wśród nich znajduje się szereg tytułów, po które sięgnąć mogą osoby planujące realizację działań mających na celu zagospodarowanie czasu wolnego osób starszych.

Są to na przykład:

1. *Aktywni 60+? Wolontariat osób starszych w Polsce*
2. *Aktywni seniorzy. Inspirator dla organizacji*
3. *Aspekty medyczne, psychologiczne, socjologiczne i ekonomiczne starzenia się ludzi w Polsce*
4. *Jak usłyszeć głos seniora? Praktyczny przewodnik po partycypacji obywatelskiej osób starszych*
5. *Kapitał społeczny ludzi starych na przykładzie mieszkańców miasta Białystok*
6. *Obraz typowego Polaka w starszym wieku*
7. *Polacy wobec własnej starości*
8. *Publiczna troska, prywatna opieka. Społeczność lokalna wobec osób starszych*
9. *Społeczna solidarność z osobami w starszym wieku*
10. *Społeczności lokalne wobec osób starszych - diagnoza i rekomendacje*
11. *Sposoby spędzania czasu na emeryturze*
12. *Standardy działania uniwersytetów trzeciego wieku w Polsce*
13. *Strategie działania w starzejącym się społeczeństwie. Tezy i rekomendacje*
14. *Tworzenie Uniwersytetu Trzeciego Wieku - krok po kroku*
15. *Zarządzanie Uniwersytetem Trzeciego Wieku - krok po kroku*

**stan na maj 2014 r.*

Internetowy Obserwator Statystyk Społecznych

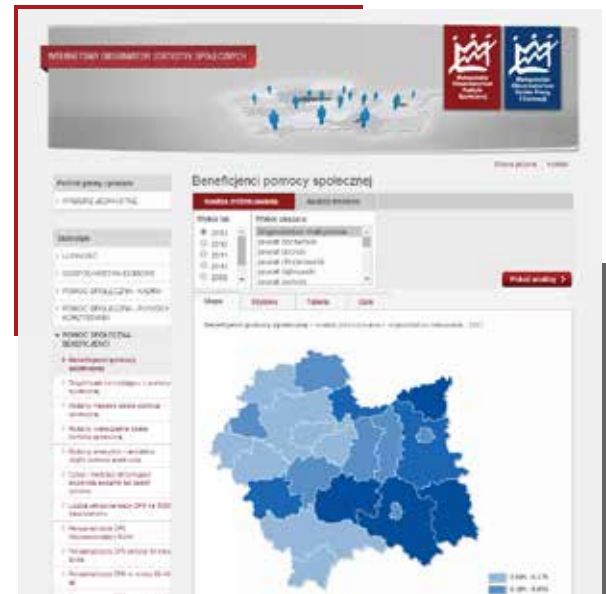
wizualizacja wskaźników społecznych

- www.obserwator.rops.krakow.pl
- www.statystyki.obserwatorium.malopolska.pl

Internetowy Obserwator Statystyk Społecznych to **witryna wizualizująca wskaźniki społeczne**. Ma za zadanie gromadzenie informacji statystycznych cennych z punktu widzenia wdrażanych polityk publicznych oraz ich czytelną prezentację. Wybraną statystykę można przeanalizować na poziomie **mapy, tabeli i wykresu**. Serwis umożliwia także analizę danych na przestrzeni lat.

Serwis, podobnie jak Internetowa Biblioteka Małopolskich Obserwatoriów, jest zarządzany wspólnie przez zespół Małopolskiego Obserwatorium Polityki Społecznej oraz zespół Małopolskiego Obserwatorium Rynku Pracy i Edukacji.


Internetowy Obserwator Statystyk Społecznych zawiera zestawienie wskaźników i statystyk, przyporządkowanych do tematycznie określonych kategorii.



Wprowadzony **podział na kategorie** ma na celu podniesienie czytelności zbioru i ułatwienie dostępu do danych. Baza obejmuje dane z zakresu między innymi:


- ▣ pomocy społecznej,
- ▣ demografii,
- ▣ zdrowia,
- ▣ kultury,
- ▣ rynku pracy,
- ▣ edukacji,
- ▣ migracji.

Dane prezentowane w Obserwatorze pochodzą wyłącznie z **wiarygodnych źródeł**. Statystyki zostały wyliczone w oparciu o dane Głównego Urzędu Statystycznego, dane ze sprawozdań Ministerstwa Pracy i Polityki Społecznej, sprawozdań Okręgowych Komisji Egzaminacyjnych, sprawozdań Komendy Głównej Policji, raportów Urzędu Statystycznego w Krakowie, a także o dane własne Obserwatoriów.



Internetowy Obserwator Statystyk Społecznych umożliwia:

- ▣ dostęp do informacji w krótszym czasie - dane z różnych źródeł w jednym miejscu
- ▣ analizę i interpretację informacji - dane w opracowaniu graficznym
- ▣ obserwację zmian - zestawienia statystyk z kolejnych lat



Statystyki Internetowego Obserwatora Statystyk Społecznych:

- ▣ dostęp do ponad 150 wskaźników pogrupowanych w 16 kategorii tematycznych*
- ▣ w latach 2011-2013 liczba wizyt w serwisie wahała się od 6,3 do 8,5 tys. rocznie

**stan na maj 2014 r.*

Najwcześniejsze dane w Obserwatorze pochodzą z 2007 roku. Jeśli tylko to możliwe, wskaźniki dostępne są na poziomie **kraju, województwa, powiatów i gmin**. W uzasadnionych przypadkach (np. gdy dane nie są gromadzone na poziomie gmin), statystyki publikuje się wyłącznie na szczeblach wyższych.

Obserwator umożliwia następujące sposoby analizy i publikacji danych:

- ▣ **analiza zróżnicowania,**
- ▣ **analiza trendów,**
- ▣ **portret gminy i powiatu.**

Analiza zróżnicowania pozwala porównywać między sobą dane jednoroczne z poszczególnych gmin i powiatów przy pomocy trzech narzędzi: mapy, wykresu słupkowego, tabeli. Użytkownik może także pobrać dane źródłowe użyte do analizy na swój komputer oraz zapisać wygenerowane mapy, wykresy i tabele jako obraz.

Analiza trendów służy natomiast do porównywania danych z różnych lat. Wykonując analizę trendów należy wybrać do porównania dwa obszary z różnych szczebli administracyjnych. W ten sposób porównać można np. wybrany powiat do gminy lub do województwa. Dane na poziomie wojewódzkim domyślnie porównywane są do danych krajowych. Również w przypadku tej analizy możliwe jest pobranie danych źródłowych oraz wygenerowanie wykresów i tabel w formacie do zapisu na komputerze.

Należy zaznaczyć, że w przypadku, gdy statystyka dostępna jest wyłącznie na szczeblu wojewódzkim i krajowym, nie ma możliwości wyboru rodzaju analizy. W tej sytuacji, wykonuje się wyłącznie analizę trendów przy pomocy wykresów i tabel. System sam rozpoznaje wskaźnik, dla którego dane podpięte są wyłącznie na poziomie województwa i kraju.

Portret gminy i powiatu pozwala na szybkie wygenerowanie wszystkich danych, które dostępne są w Obserwatorze dla wybranej jednostki terytorialnej (czyli gminy lub powiatu województwa małopolskiego), bez potrzeby przeglądania każdego ze wskaźników z osobna w poszukiwaniu dostępnych danych. Możliwe jest także samodzielne ograniczenie zakresu generowanych danych do wybranych przez siebie kategorii bądź pojedynczych wskaźników. Dostępne dane wyświetlane są w formie listy na stronie internetowej, ale możliwe jest także pobranie na dysk wszystkich wygenerowanych danych. W kolejnych arkuszach wygenerowanego pliku widoczne są wartości wskaźników dla danego obszaru terytorialnego w poszczególnych kategoriach tematycznych.

ZAGOSPODAROWANIE CZASU WOLNEGO OSÓB STARSZYCH W GMINIE PRZYJAZNEJ

W analizowanym przykładzie warto także przyjrzeć się statystykom znajdującym się w Internetowym Obserwatorze Statystyk Społecznych. Na początek wartościowa może okazać się analiza danych obrazujących sytuację demograficzną, a w tym w szczególności tych dotyczących *udziału ekonomicznych grup wieku (wiek przedprodukcyjny, produkcyjny, poprodukcyjny) w ogóle ludności* danej gminy, powiatu lub województwa (kategoria *Ludność*). Dla przykładu, w powiatach województwa małopolskiego w 2012 r. odsetek osób w wieku poprodukcyjnym w ogóle ludności wahał się pomiędzy 13,61% a 20,85%.

Innymi wskaźnikami, które mogą okazać się przydatne w projektowaniu działań mających na celu zagospodarowanie czasu wolnego osób starszych są wskaźniki obrazujące dostępność do instytucji kultury na danym terenie: *dostępność kin, domów i ośrodków kultury, muzeów i bibliotek* (kategoria *Kultura*).

Po analizie wskaźnika dotyczącego *udziału rodzin emerytów i rencistów objętych pomocą społeczną we wszystkich rodzinach objętych pomocą* (kategoria *Pomoc społeczna - beneficjenci*) może okazać się na przykład, że w naszej gminie, w porównaniu do innych gmin lub całego województwa (w 2013 r. omawiana wartość dla województwa małopolskiego wyniosła 21,17%), udział ten jest niepokojąco wysoki (np. 56%, jak w przypadku jednej z gmin województwa małopolskiego). Podobnie można spojrzeć na wskaźnik z obszaru rynku pracy dotyczący *udziału bezrobotnych powyżej 55. roku życia w liczbie bezrobotnych ogółem*.

Należy także pamiętać, że Obserwator umożliwia analizę trendów, czyli porównywanie danych z różnych lat, poczynając od roku 2007.

- ▣ jednostki zatrudnienia socjalnego
- ▣ zakłady aktywności zawodowej
- ▣ warsztaty terapii zajęciowej
- ▣ organizacje pozarządowe działające w sferze pomocy i integracji społecznej
- ▣ instytucje rynku pracy
- ▣ instytucje oświatowe



Statystyki Małopolskiego Informatora Społecznego:

- ▣ dostęp do danych ponad 1100 jednostek pomocy i integracji społecznej i ich otoczenia*
- ▣ w latach 2011-2013 liczba wizyt w serwisie systematycznie wzrastała i wahała się od 7,3 do 22,5 tys. rocznie

**stan na maj 2014 r.*

Co istotne, Małopolski Informator Społeczny jest witryną współtworzoną przez samych odbiorców - czyli instytucje widniejące w bazie. **System aktualizacji** danych w witrynie opiera się z jednej strony na uaktualnianiu przez administratora strony danych podmiotów na podstawie bieżących rejestrów jednostek, a z drugiej - na aktualizowaniu i uzupełnianiu własnych danych przez instytucję, której dane zawiera Informator. Do wszystkich instytucji widniejących w bazie cyklicznie wysyłane są e-mailowe powiadomienia z prośbą o weryfikację własnych danych. Witryna umożliwia także samodzielne dodanie do bazy nowej jednostki.



Zalety Małopolskiego Informatora Społecznego:

- ▣ wszystkie dane w jednym miejscu
- ▣ czytelne karty opisu
- ▣ możliwość pobierania baz do komputera
- ▣ możliwość uczestnictwa w kompletowaniu i aktualizacji baz

Każda z instytucji widniejących w Informatorze posiada swoją własną **kartę opisu**. Karty zawierają m.in.: dane teleadresowe, adres e-mail, adres www, godziny otwarcia oraz dodatkowe informacje, możliwe do wpisania przez samą jednostkę.

Informacji o instytucjach pomocy i integracji społecznej można szukać na trzy następujące sposoby:

- ▣ **Szukaj wg podziału terytorialnego** - wyszukiwanie danych według siedziby podmiotu (gminy i powiaty Małopolski),
- ▣ **Szukaj wg sektorów** - wyszukiwanie danych o podmiocie według podziału sektorowego (np. jednostki pomocy społecznej, jednostki wspierania rodziny i systemu pieczy zastępczej, jednostki zatrudnienia socjalnego itd.),
- ▣ **Wyszukiwanie proste** - wyszukiwanie danych o podmiocie według jego nazwy.

W serwisie internetowym Małopolskiego Obserwatorium Polityki Społecznej dostępny jest film instruktażowy ułatwiający korzystanie z Informatora.

ZAGOSPODAROWANIE CZASU WOLNEGO OSÓB STARSZYCH W GMINIE PRZYJAZNEJ

Czas na skorzystanie z danych znajdujących się w Małopolskim Informatorze Społecznym. Pierwszym krokiem może być sporządzenie wykazu wszystkich instytucji pomocy i integracji społecznej działających na terenie naszej gminy – w tym celu skorzystać należy z opcji *wyszukiwania według podziału terytorialnego* i z mapy Małopolski wybrać najpierw powiat, następnie gminę. W ten sposób dowiemy się na przykład, że w naszej gminie nie działa żaden dzienny dom pomocy, jest natomiast uniwersytet trzeciego wieku prowadzony przez organizację pozarządową. Możliwe jest także wygenerowanie zestawienia wszystkich instytucji dla wybranego powiatu. Warto tego rodzaju listę mieć „pod ręką” i w razie potrzeby móc szybko odnaleźć dane kontaktowe instytucji, która pomoże odpowiedzieć nam na pytania pojawiające się podczas diagnozy.

Kolejno, korzystając z opcji *szukaj według sektorów*, warto sprawdzić jakie instytucje, których odbiorcami są osoby starsze już działają na terenie naszej gminy, powiatu lub całego województwa. Takimi instytucjami są np. dzienne domy pomocy – ich infrastruktura jest bardzo słabo rozwinięta w naszym regionie, ale być może przy projektowaniu własnych działań warto skonfrontować swoje pomysły z opiniami osób z tej nielicznej grupy domów. Dobrze rozwinięta jest za to w Małopolsce sieć uniwersytetów trzeciego wieku, których doświadczenia także mogą posłużyć nam jako wskazówki do działania. Stosunkowo liczne są także domy pomocy społecznej dla osób w podeszłym wieku. Choć zagospodarowanie czasu wolnego starszych mieszkańców gminy nie stanowi głównego celu działania tych instytucji, to mogą one stać się cennymi partnerami współrealizującymi projekt, którego jednym z celów jest integracja osób starszych z różnych środowisk.

INNE ŹRÓDŁA DANYCH ZASTANYCH

Wykonując diagnozę środowiska lokalnego przy wykorzystaniu danych zastanych nie sposób pominąć danych gromadzonych przez służby **statystyki publicznej**. Na stronie internetowej **Głównego Urzędu Statystycznego** (www.stat.gov.pl) odnajdziemy szereg danych dotyczących w zasadzie wszystkich dziedzin życia społecznego i gospodarczego. Warto dokładnie zaznajomić się z tą stroną internetową, ponieważ zapewnia ona dostęp do ogromnej ilości danych publikowanych w wielu różnych formach. Są to m.in. opracowania książkowe (*Rocznik statystyczny Rzeczypospolitej Polskiej* to tylko jedno z wielu opracowań GUS!), dostępne w wersjach elektronicznych. Często towarzyszą im tabele wynikowe w formacie XLS zawierające dane możliwe do samodzielnego przeanalizowania. Ponadto warto także zapoznać się ze stronami regionalnych urzędów statystycznych. Na stronie **Urzędu Statystycznego w Krakowie** (www.stat.gov.pl/krak) również odnaleźć można szereg publikacji tematycznych, a także bieżących komunikatów i biuletynów obejmujących swoim zasięgiem województwo małopolskie (np. *Turystyka w województwie małopolskim w 2012 r.*, *NSP 2011. Raport z wyników w województwie małopolskim*, *Warunki życia ludności w województwie małopolskim w latach 2007-2011*, *Beneficjenci pomocy społecznej i świadczeń rodzinnych w 2010 r.*).



Wracając jednak do serwisu Głównego Urzędu Statystycznego, wspomnieć trzeba o dwóch bazach danych, które możemy tam odnaleźć: **Banku Danych Lokalnych** (www.stat.gov.pl/bdl) i **Bazie Demografia** (demografia.stat.gov.pl/bazademografia). Celem pierwszej z baz jest zapewnienie stałego, przyjaznego dla korzystających, dostępu do aktualnych informacji statystycznych oraz umożliwienie prowadzenia analiz statystycznych w układach regionalnych i lokalnych. To najbardziej obszerne źródło danych statystycznych i nieodzowne narzędzie do prowadzenia diagnoz lokalnych (wiele z danych dostępnych jest na poziomie gmin). Bank Danych Lokalnych umożliwia prezentację i analizę danych nie tylko według wyszczególnionych kategorii cech, ale także zawiera narzędzia umożliwiające tworzenie rankingów jednostek terytorialnych (czyli np. prezentację pozycji poszczególnych powiatów województwa pod względem wybranej cechy), portretów terytoriów, korzystanie z modułu poświęconego zrównoważonemu rozwojowi i wiele innych.

Baza Demografia jest natomiast jedną z dziedzinowych baz danych GUS i została utworzona w celu zapewnienia stałego dostępu do informacji statystycznych charakteryzujących sytuację demograficzną w Polsce. Baza stanowi zintegrowane źródło danych statystycznych w zakresie stanu i struktury ludności, ruchu naturalnego oraz migracji. Umożliwia zestawienie danych obrazujących dynamikę zachodzących zmian w populacji ludności oraz prowadzenie analiz statystycznych. Informacje zawarte w bazie są bardzo szczegółowe, wiele z nich także dostępnych jest na poziomie gmin.

Nieodzownym elementem wielu diagnoz lokalnych jest analiza sytuacji na rynku pracy. Aby odnaleźć dane dotyczące rynku pracy w województwie małopolskim oraz w poszczególnych powiatach regionu, odwiedzić należy stronę internetową **Wojewódzkiego Urzędu Pracy w Krakowie** (www.wup-krakow.pl). Tam w zakładce *Małopolski rynek pracy* na bieżąco publikowanych jest szereg różnych raportów, analiz i opracowań tematycznych. Warty polecenia jest także serwis internetowy „**Barometr zawodów - Małopolska**” (www.barometr.obserwatorium.malopolska.pl), w którym prezentowane są prognozy zapotrzebowania na zawody w poszczególnych powiatach województwa małopolskiego.

W przypadku, gdy interesują nas dane dotyczące innych obszarów tematycznych lub obszarów terytorialnych, w pierwszej kolejności warto odwiedzić strony internetowe odpowiedzialnych instytucji. W przypadku zatem, gdy poszukujemy danych o bezpieczeństwie, odwiedzmy strony internetowe **komend policji** (główniej, wojewódzkiej, powiatowej).

Gdy chcemy dowiedzieć się więcej o szkolnictwie i edukacji, zapoznajmy się z danymi **kuratoriów oświaty**. Nie zapominajmy także o zapoznaniu się z informacjami dostępnymi na stronach internetowych **urzędów gmin lub miast** pozostających w kręgu naszego zainteresowania. Tam z całą pewnością odnajdziemy różnego rodzaju dokumenty, obowiązujące strategie, programy, plany rozwoju i inne opracowania. W tym kontekście wspomnieć należy, że nie wszystkie dane gromadzone przez lokalne instytucje publiczne na użytek bieżącej działalności (a danych tych jest bardzo wiele) publikowane są w Internecie. Tymczasem każdy obywatel ma prawo do **dostępu do informacji publicznej**, czyli każdej informacji o sprawach publicznych, obejmującej uprawnienia np. do wglądu do dokumentów urzędowych czy uzyskania informacji przetworzonej w pożądanym zakresie.¹

Na następnych stronach niniejszego opracowania zawarto zastawienie najważniejszych serwisów internetowych zawierających niezliczoną ilość danych z obszaru szeroko rozumianej polityki społecznej możliwych do wykorzystania przy sporządzaniu diagnozy środowiska lokalnego. Wykaz zawiera zarówno elektroniczne bazy danych, jak i strony zawierające gotowe raporty i opracowania danych. Zamieszczona została także krótka lista publikacji dotyczących samego procesu przeprowadzania diagnozy. Jest to oczywiście katalog otwarty i niewyczerpujący, ale z całą pewnością stanowi mocną podstawę dla prowadzonych diagnoz i inspirację do dalszych poszukiwań.

¹ Jako przykład praktycznego wykorzystania tej możliwości przytoczyć można raport pn. „Kondycja małopolskiej rodziny” opracowany przez Małopolskie Obserwatorium Polityki Społecznej, w którym zawarte zostały informacje dotyczące wydanych przez sądy okręgów krakowskiego, tarnowskiego i sądeckiego postanowień o ograniczeniu, zawieszeniu oraz pozbawieniu władzy rodzicielskiej uzyskane z Ministerstwa Sprawiedliwości w trybie dostępu do informacji publicznej.

■ Poziom regionalny lub ogólnopolski

■ Centrum Badania Opinii Społecznej (zakładka Publikacje)	www.cbos.pl
■ Diagnoza społeczna	www.diagnoza.com
■ Główny Urząd Statystyczny	www.stat.gov.pl/gus
— Bank Danych Lokalnych	www.stat.gov.pl/bdl
— Baza demografia	demografia.stat.gov.pl/bazademografia
— Urząd Statystyczny w Krakowie	www.stat.gov.pl/krak
■ Internetowa Biblioteka Małopolskich Obserwatoriów	www.politykaspoleczna.obserwatoria.malopolska.pl/biblioteka www.obserwatorium.malopolska.pl/biblioteka
■ Internetowy Obserwator Statystyk Społecznych	www.obserwator.rops.krakow.pl www.statystyki.obserwatorium.malopolska.pl
■ Małopolski Informator Społeczny	www.mis.rops.krakow.pl
■ Małopolskie Obserwatoria Rozwoju Regionalnego	www.politykaspoleczna.obserwatoria.malopolska.pl www.obserwatorium.malopolska.pl www.politykarozwoju.obserwatoria.malopolska.pl www.gospodarka.obserwatoria.malopolska.pl
■ Małopolskie Obserwatorium Kultury	www.mik.krakow.pl
■ Ministerstwo Pracy i Polityki Społecznej (zakładka Analizy i raporty)	www.mpips.gov.pl
— Rejestr Jednostek Pomocy Społecznej	rjps.mpips.gov.pl
■ Moja Polis	www.mojapolis.pl
■ Nasza Kasa	www.nszakasa.org.pl

■ Portal organizacji pozarządowych —— Raporty, analizy itp.	www.ngo.pl www.civicpedia.ngo.pl
■ StatKraK (dane tylko dla miasta Krakowa)	msip2.um.krakow.pl/statkraK
■ System analiz samorządowych	www.sas24.org
■ Wojewódzki Urząd Pracy w Krakowie (zakładka Małopolski rynek pracy) —— Barometr zawodów	www.wup-krakow.pl www.barometr.obserwatorium.malopolska.pl
■ Województwo Małopolskie (zakładka Wydawnictwa)	www.malopolskie.pl

■ Poziom europejski lub światowy

■ Eurostat- Europejski Urząd Statystyczny	www.ec.europa.eu/eurostat
■ European Social Survey - Europejski Sondaż Społeczny	www.europeansocialsurvey.org
■ OECD- Organizacja Współpracy Gospodarczej i Rozwoju	www.oecd.org
■ World Bank- Bank światowy (zakładka Data)	www.worldbank.org

PRZYDATNE PUBLIKACJE DOSTĘPNE W INTERNECIE

- ▣ Arczewska M., *Diagnoza środowiska lokalnego jako źródło wiedzy o społeczności i narzędzie zmiany*
- ▣ Daszkowska-Kamińska A., Gotdys A., Makowska M., Urbanik A., *Przepis na diagnozę, czyli poznaj młodych i środowisko lokalne*
- ▣ Dziemianowicz W., Szmigiel-Rawska K., Nowicka P., Dąbrowska A., *Planowanie strategiczne. Poradnik dla pracowników administracji publicznej*
- ▣ Grewiński M., Karwacki A. (red.), *Strategie w polityce społecznej*
- ▣ Kot T., Weremiuk A., *Wskaźniki w zarządzaniu strategicznym. Poradnik dla pracowników administracji publicznej*
- ▣ Szatur-Jaworska B., *Diagnoza i diagnozowanie w polityce społecznej*
- ▣ Urbanik A., *Quo vadis? O partycypacyjnej diagnozie lokalnej*



Wydawca:

Regionalny Ośrodek Polityki Społecznej w Krakowie
ul. Piastowska 32, 30-070 Kraków
www.rops.krakow.pl

PUBLIKACJA JEST DYSTRYBUOWANA BEZPŁATNIE

ISBN 978-83-60242-83-4



KAPITAŁ LUDZKI
NARODOWA STRATEGIA SPÓJNOŚCI

UNIA EUROPEJSKA
EUROPEJSKI
FUNDUSZ SPOŁECZNY



Publikacja współfinansowana przez Unię Europejską w ramach Europejskiego Funduszu Społecznego