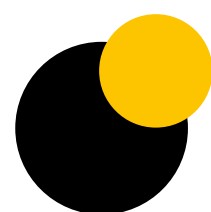


# Połącz kropki,

czyli o sile innowacji społecznych  
w obszarze włączenia społecznego



Regionalny Ośrodek Polityki Społecznej w Krakowie  
Fundacja Rozwoju Demokracji Lokalnej im. Jerzego Regulskiego  
Centrum Ewaluacji i Analiz Polityk Publicznych Uniwersytetu Jagiellońskiego



# Połącz kropki,

czyli o sile innowacji społecznych  
w obszarze włączenia społecznego

## Połącz kropki, czyli o sile innowacji społecznych w obszarze włączenia społecznego

Regionalny Ośrodek Polityki Społecznej w Krakowie  
Fundacja Rozwoju Demokracji Lokalnej im. Jerzego Regulskiego  
Centrum Ewaluacji i Analiz Polityk Publicznych Uniwersytetu Jagiellońskiego

### Wydawca:

Regionalny Ośrodek Polityki Społecznej w Krakowie  
Ul. Piastowska 32, 30-070 Kraków

### Autorzy

Regionalny Ośrodek Polityki Społecznej w Krakowie:  
Rafał Barański, Agnieszka Kamińska, Dominika Marszałek-Rojek, Katarzyna  
Ociepka-Miąsik, Anita Parszewska, Izabela Śmiałowska, Karolina Walocho,  
Wioletta Wilimska

Fundacja Rozwoju Demokracji Lokalnej im. Jerzego Regulskiego:  
Wojciech Odzimek, Magdalena Szczudło, Agnieszka Zańczak,

Centrum Ewaluacji i Analiz Polityk Publicznych UJ:  
Natalia Krygowska-Nowak, Joanna Kwinta-Odrzywołek, Jolanta Perek-Białas,  
Anna Szczucka

### Redakcja merytoryczna

Katarzyna Ociepka-Miąsik (ROPS w Krakowie)

**Projekt okładki i skład:** RedRockS® - Agencja Kreatywna

**Druk:** K&K Drukarnia Sp. z o.o

**ISBN:** 978-83-955966-4-3

**Nakład:** 300 egz.

**Kraków 2023**

Projekt „Inkubator Włączenia Społecznego” realizowany był w ramach Programu Operacyjnego Wiedza Edukacja Rozwój (Działanie 4.1: Innowacje społeczne), finansowany ze środków Unii Europejskiej w ramach Europejskiego Funduszu Społecznego.

# Spis treści

<b>WSTĘP</b>	<b>5</b>
<b>CZĘŚĆ I: Włączenie społeczne</b>	<b>6</b>
Rozdział 1 Czym jest włączenie społeczne?	7
Rozdział 2 Dlaczego warto działać na rzecz włączenia społecznego?	8
<b>CZĘŚĆ II: Inkubator Włączenia Społecznego</b>	<b>14</b>
Rozdział 1 Jak działa inkubator innowacji i dlaczego potrzebujemy tworzyć innowacje społeczne?	14
Rozdział 2 Jakie pomysły spotkaliśmy w IWS?	20
Rozdział 3 Jak i kiedy dokonuje się zamiana społeczna?	22
<b>Część III: Wybrane innowacje społeczne</b>	<b>25</b>
Rozdział 1 Przenośne, modularne łazienki	26
Rozdział 2 Terapeutyczne kredki dla dzieci ze spastycznością kończyny górnej	28
Rozdział 3 Hear-IT	30
Rozdział 4 BaWita - tablica manipulacyjna jako dorosła zabawka terapeutyczna dla seniorów	32
Rozdział 5 koMIX życiowy - gra terapeutyczna dla wychowanków placówek opiekuńczo- wychowawczych	34
Rozdział 6 Patryk i Kropka - opowiadania w ETR	36
Rozdział 7 Głuchy czytelnik w bibliotece	38
Rozdział 8 Rodzina adopcyjna dorasta	40
Rozdział 9 Merkury - symulator kiosków samoobsługowych	42
<b>Część IV: Innowacje Inkubatora Włączenia Społecznego</b>	<b>44</b>
<b>Część V: Zespół Inkubatora</b>	<b>50</b>
<b>Nasza biblioteczka</b>	<b>52</b>

# WSTĘP

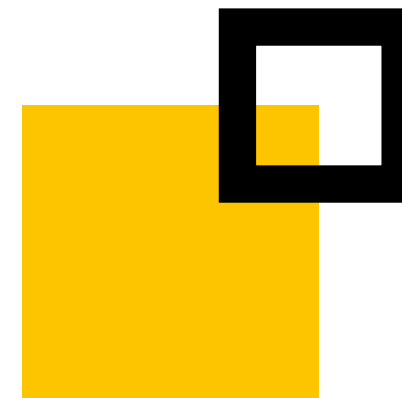
Przez ostatnie 3 lata bardzo intensywnie pracowaliśmy na rzecz włączenia społecznego. Zbieraliśmy dane i raporty, definiowaliśmy obszary krytyczne i białe plamy. Spędziliśmy setki godzin na konsultacjach społecznych indywidualnych i grupowych, które pomogły nam zrozumieć całe spektrum wyzwań, trudności i ukrytych problemów społecznych, z którymi mierzymy się w Polsce. Nie zrobiliśmy tego sami, ta wiedza pochodziła bowiem od setek innowatorów i innowatorek, którzy zgłaszając do nas pomysły na innowacje dzielili się z nami swoją wyjątkową i unikalną perspektywą, gdzie 'światło latarki' padało na często ukryty problem społeczny.

Ta analiza była nam potrzebna, aby móc w kolejnych krokach wybrać 60 innowacji, które otrzymały grant, czyli szansę na zbudowanie prototypu innowacyjnego rozwiązania i jego test w realnych warunkach. Na tym etapie, konsekwentnie uczyliśmy się od naszych innowatorów i testerów, poszerzaliśmy perspektywę, służyliśmy też naszą radą i wiedzą, gdy było to potrzebne.

Powyższe działania, doprowadziły nas do wyboru najlepszych 9 innowacji, o których szczególnie chcemy opowiedzieć i zachęcić do ich wdrażania i stosowania.

Po 3 latach wytężonej pracy zapraszamy do przeczytania tej krótkiej publikacji, która umożliwi podróż ścieżkami włączenia społecznego i zaprezentuje innowacje w tym obszarze. Na kolejnych kartach opowiemy o projekcie „Inkubator Włączenia Społecznego”, który realizowaliśmy oraz o niezwykłych rozwiązaniach, które zaprojektowali utalentowani i wyjątkowi Innowatorzy i Innowatorki z całej Polski. Zostań z nami!

Zespół Inkubatora Włączenia Społecznego



## CZĘŚĆ I: Włączenie społeczne

W tej części zapraszamy Cię do zastanowienia się nad pytaniem „Dlaczego warto działać na rzecz włączenia społecznego?” Nie tylko zadaliśmy sobie to pytanie, ale też spróbowaliśmy na nie odpowiedzieć.

Tę naszą odpowiedź potraktuj jako otwarty katalog, który wręcz należy uzupełniać o nowe kategorie i punkty. Te, które zostały poniżej zaproponowane wydają nam się niezwykle ważne i są wynikiem naszych doświadczeń pracy z 60 innowacjami w obszarze włączenia społecznego. Zanim jednak zaprosimy Cię do refleksji na ten temat chcemy zatrzymać się przy samej definicji włączenia społecznego. Co w sobie zawiera, na co zwraca uwagę i dlaczego nie skupiamy się tu tylko na tym czym jest ‘wykluczenie społeczne’.



## Rozdział 1

### Czym jest włączenie społeczne?

Włączenie społeczne od wielu lat zajmuje zasadnicze miejsce w polityce społecznej. Nierozerwalnie wiąże się z dynamiką zmian współczesnego świata, na które składają się czynniki indywidualne, rodzinne, społeczne, polityczne czy globalne. Zmiany te zmuszają nas do zrewidowania definicji włączenia społecznego i rozszerzenia go o nowe obszary, ujawniając kolejne grupy potrzebujących. Do seniorów i osób z niepełnosprawnościami, osób chorujących psychicznie czy wykluczonych z rynku pracy, młodych osób niepracujących, czy samodzielnych rodziców z dziećmi, w ostatnich latach szczególnie licznie dołączyli uchodźcy, mniejszości etniczne i narodowe, ale też osoby wykluczone społecznie ze względu na brak lokalnego transportu, czy osoby, których dotyka już kryzys klimatyczny.

Jak zauważył Margaritis Schinas – wiceprzewodniczący Komisji Europejskiej: „Włączenie społeczne to wzorzec europejskiego stylu życia. Polityka integracji i włączenia społecznego ma zasadnicze znaczenie dla nowo przybyłych, dla społeczności lokalnych i przyczynia się do tworzenia spójnych społeczeństw i silnych gospodarek.”<sup>1</sup>

Widzimy, że dla podnoszenia jakości życia znaczenie ma dobrostan każdej osoby, a tworzenie warunków do zagospodarowania i rozwoju jej potencjału, przekłada się na sposób funkcjonowania całych społeczeństw, w tym również na płaszczyźnie gospodarczej, społecznej i kulturowej.

Zatem oczywistym staje się, że ściśle związane z włączeniem społecznym, integracja społeczna i zapewnienie równego dostępu do usług i przestrzeni, jest nie tylko pożądaną wartością, ale także niezbędnym fundamentem budowania kapitału społecznego.

Dla nas, włączenie społeczne oznacza istnienie społeczeństwa, w którym wszystkie jednostki, niezależnie od swojego pochodzenia, sytuacji życiowej, poziomu sprawności mają możliwość pełnego uczestnictwa w życiu społecznym, kulturalnym, gospodarczym. I właśnie tworzenie rozwiązań ułatwiających ten dostęp było dla nas kluczowe w ostatnich latach.

1. <https://um.warszawa.pl/waw/europa/-/wlaczenie-spoeczne-dla-wszystkich-komisja-przedstawia-plan-dzialania-na-rzecz-integracji-i-wlaczenia-spoecznego-na-lata-2021-2027>



## Rozdział 2

# Dlaczego warto działać na rzecz włączenia społecznego?

**bo kreuje rozwiązania, które służą społeczności**

Działania, które zostały podjęte w ramach Inkubatora Włączenia Społecznego minimalizują nierówności, eliminują stereotypy czy przejawy dyskryminacji społecznej na poziomie grup, społeczności lokalnych – **włączając jednostkę – rozwijają i umacniają dobrostan wszystkich** mieszkańców regionu, państwa i społeczeństwa. Już na samym początku założyliśmy, że naszym celem będzie stworzenie odpowiedniej i bezpiecznej przestrzeni, w której eksperci życiowi, którzy wiedzą jak najlepiej odpowiedzieć na potrzeby społeczne, dzięki naszemu wsparciu będą mogli zrealizować swoje pomysły zasilając w ten sposób zasoby administracji publicznej. Od początku pracy, kierujemy się założeniem, że należy dotrzeć do osób, organizacji i instytucji, które niejako w swoim DNA mają wpisaną potrzebę zmiany społecznej, są odważne i kreatywne.

**bo wspiera solidarny wzrost i ekonomię społeczną**

Włączenie społeczne to lepszy dostęp do usług społecznych, do edukacji, rynku pracy i innych zasobów dla wszystkich członków społeczeństwa, niezależnie od ich pochodzenia, specyficznych cech społecznych czy specjalnych potrzeb. Działania te są podstawą funkcjonowania całej ekonomii społecznej, w tym Podmiotów Ekonomii Społecznej (PES).

Krajowy Projekt Rozwoju Ekonomii Społecznej i Solidarnej do 2030 roku zakłada zakorzenienie i wzmocnienie PES, zarówno w sferze aktywności społeczno – gospodarczej jak i w politykach publicznych. Ekonomia społeczna i szereg inicjatyw związanych z szerszym włączeniem w procesy biznesowe osób, które na co dzień są od nich oddalone jest jednym z podstaw tworzenia solidarnego wzrostu i społecznej odpowiedzialności biznesu. Wymaga to często działań na styku biznesu, administracji, organizacji pozarządowych, ale właśnie dzięki takim krzyżowym działaniom możemy mieć wpływ na procesy rozwiązywania kwestii społecznych już na poziomie lokalnym, wzmacniać poczucie wpływu, nadawać działaniom poczucie sensu. Działania realizowane w tym obszarze wzmacniają dostęp do dostosowanej informacji i wiedzy, lepszego wykształcenia społeczeństwa, rozwoju umiejętności potrzebnych na rynku pracy. **Bardziej świadome swoich praw i możliwości, lepiej wykształcone społeczeństwo przyczynia się do wzrostu produktywności, kreowania innowacyjności w działalności zawodowej, gospodarczej, a to wpływa na wzrost gospodarczy.**

Od wielu lat działamy w Regionalnym Ośrodku Polityki Społecznej w Krakowie na rzecz włączenia społecznego. Widzimy trendy, analizujemy dane, dostrzegamy transformację podejścia, ale też efekty jakie daje wzmacnianie tego obszaru. Ostatnie lata pokazały nam jak ważnym aspektem budowania silnego kapitału społecznego jest umożliwienie współpracy pomiędzy samorządem, organizacjami pozarządowymi, przedsiębiorcami a światem nauki. Dziś widząc rezultaty wspólnych działań, z dumą mogę powiedzieć, że stworzyliśmy optymalną przestrzeń dla rozwoju innowacji i start'upów społecznych.

Wioletta Wilimska, Dyrektor Regionalnego Ośrodka Polityki Społecznej w Krakowie



**bo włączające społeczeństwo staje się gwarantem zmiany społecznej**

Z doświadczenia wielu lat pracy na rzecz włączenia społecznego, możemy śmiało powiedzieć, że włączenie społeczne prowadzi również do większego zaangażowania różnych grup obywateli w procesy decyzyjne, w działalność w organizacjach obywatelskich, w działania rzecznicze, w procesy stanowienia standardów, zasad, co jest kluczowe dla demokracji i silnego społeczeństwa obywatelskiego. To działania, które uruchamiają także procesy ko-kreacji i współprojektowania zmiany społecznej.

Świadomość społeczna determinuje zarówno jakość jak i tempo wprowadzanych zmian. Dlatego tak istotne jest zadbanie o to, aby oddolnie informować, uczyć i pytać. Definiowanie potrzeb na poziomie bezpośredniego odbiorcy pozwala nie tylko dopasować ofertę adekwatnie, ale daje też poczucie wpływu przyszłemu użytkownikowi, a przez to kształtuje współodpowiedzialność za proponowane i wdrażane rozwiązania. Włączenie społeczne można więc definiować wielowymiarowo - włączając w proces kreowania, włączamy w działanie i odpowiedzialność. **Wraz z przejęciem poczucia wpływu i sprawczości, zmienia się postrzeganie i w dłuższym procesie oddolnie generuje energię, która początkowo na poziomie jednostek, grup – może przekształcić się w trwały proces zmiany społecznej.**

Włączenie społeczne jest procesem trudnym, złożonym, wielowymiarowym. Z jednej strony, wymaga dużo determinacji, dobrej woli, zaangażowania i aktywności osób potrzebujących wsparcia (uczestniczących w procesie włączenia społecznego). Z drugiej strony, niezbędne w tym procesie są odpowiednie narzędzia, instrumenty, produkty, usługi, które w sposób niestandardowy odpowiadają na indywidualne lub grupowe potrzeby osób włączanych społecznie.

Jednocześnie największą korzyścią jest to, że u podstaw procesu włączenia społecznego leży empatia, gotowość do niesienia pomocy, reagowanie na zło, kreatywność, współpraca i zaufanie – czyli podstawy podnoszenia kapitału społecznego, który ostatecznie służy nam wszystkim.

Wojciech Odzimek, Dyrektor FRDL MISTiA



**bo buduje dobrostan i zdrowie społeczne**

**Działania na rzecz włączenia społecznego pomagają w zapewnieniu, że wszyscy mają dostęp do opieki zdrowotnej, usług społecznych i wsparcia społecznego, co przyczynia się do ogólnego zdrowia fizycznego i psychicznego, integracji społecznej i w konsekwencji do dobrostanu społeczeństwa.**

Pojęcie dobrostanu, tzw. well-being pojawiło się w definicji zdrowia sformułowanej w 1948 roku przez Światową Organizację Zdrowia (WHO) i zostało zdefiniowane jako „stan pełnego fizycznego, psychicznego i społecznego dobrostanu [well-being], a nie tylko brak choroby lub kalectwa”<sup>2</sup>.

WHO w swojej definicji wskazało, że brak choroby nie jest tożsamy z poczuciem poszukiwanej jakości życia, co skłoniło do skoncentrowania i zdefiniowania tych czynników, które mają wpływ na samopoczucie osoby. Jednym z nich jest potrzeba przynależności i brak poczucia wykluczenia, które osoba może przeżywać na gruncie rodziny, ale również szerzej – na gruncie społeczności lokalnej czy społeczeństwa. Uwzględniając czynniki, które kształtują i utrwalają proces wykluczenia społecznego, np.: izolacja od rodziny (np. geograficzna), technologie ograniczające potrzebę integracji i kontaktów społecznych (komunikatory, zakupy, sprawy możliwe do załatwienia on-line), pogłębianie się różnic międzypokoleniowych – widzimy, że procesy związane z włączeniem społecznym mogą być gwarantem dobrostanu jednostek i całej społeczności.

2. World health organization (1948). Constitution of the World Health Organization. Pobrane z: [http://www.who.int/governance/eb/who\\_constitution\\_en.pdf](http://www.who.int/governance/eb/who_constitution_en.pdf)

## bo zapewnia, że się uczy my i oduczamy

Współczesne zmiany, których doświadczamy niemal na każdym obszarze naszego życia osobistego czy społecznego bardzo wyraźnie pokazują, że potrzebujemy się uczyć nowej wiedzy, ale i oduczać starych, nieadekwatnych sposobów działania. Stygmatyzacja, stereotypy, uprzedzenia wciąż są obecne w naszym sposobie postrzegania świata i wymagają zwiększenia naszej wiedzy i świadomości na tematy społeczne. Wg raportu „Kompetencje przyszłości. Jak je kształtować w elastycznym ekosystemie edukacyjnym?”<sup>3</sup> potrzebujemy radykalnej zmiany w zakresie edukacji. Autorzy publikacji zwracają uwagę na potrzebę takich umiejętności i postaw jak: **odkrywanie problemów**, czyli umiejętność poszukiwania i rozumienia wyzwań, **empatia**, czyli zmiana perspektywy i **eksperymentowanie**, czyli budowanie prototypów i uczenie się poprzez popełnianie błędów.

Wiedząc to szukaliśmy rozwiązań pracując oddolnie i warsztatowo – poznając potrzeby, szukając rozwiązań, starając się być blisko tych, którzy potrzebują włączenia, ale również szukając, inspirując i doradzając tym, którzy mają na nie pomysł. Byliśmy uważni i otwarci. Słuchaliśmy wszystkich – bo każde zdanie mogło być inspiracją dla rozwiązania.

Mamy przekonanie, że włączenie społeczne to też zmiana, która odbywa się na różnych poziomach w czasie i angażuje. Dzieliliśmy się tym zaangażowaniem – tak w procesie inkubacji jak i teraz poprzez oddaną w Państwa ręce publikację, przekazując nie tylko gotowe efekty, ale też pomysł na proces społecznego uczenia się.

## bo wzmacnia samodzielność w obszarach, które kiedyś były zaopiekowane w 100% przez instytucje

Obecna transformacja obszaru społecznego zmierza w kierunku coraz większej deinstytucjonalizacji i coraz większego wpływu jednostek na własne życie i samodzielność. Proces ten został zdefiniowany jako przejście od opieki instytucjonalnej do usług świadczonych w społeczności lokalnej i jest realizowany obecnie w całej Europie. Integralnym elementem jest profilaktyka, zapobiegająca umieszczeniu w opiece instytucjonalnej i wzmacniająca funkcjonowanie osoby w środowisku. Duża część realizowanych działań naszego Inkubatora działała właśnie na tym obszarze.

3. Kompetencje przyszłości. Jak je kształtować w elastycznym ekosystemie edukacyjnym, [https://stsw.edu.pl/wp-content/uploads/2021/12/Kompetencje\\_przyszlosci\\_Raport.pdf](https://stsw.edu.pl/wp-content/uploads/2021/12/Kompetencje_przyszlosci_Raport.pdf)

## bo dostarcza nam danych

Aby polityka społeczna odpowiadała na nowe potrzeby i wyzwania i była skuteczna, musi być oparta na dowodach: badaniach naukowych, danych, statystykach i dobrze przeprowadzonych badaniach jakościowych. W ostatnich latach obserwujemy ogromne: społeczne i organizacyjne zainteresowanie włączeniem społecznym. Potrebujemy czuć, że mamy wpływ na otaczającą nas rzeczywistość a poczucie przynależności do społeczności, organizacji, miejsca pracy pomaga nam zaangażować się i 'podłączyć' z innymi.

### Ogrom tych działań i realizowanych projektów w obszarze włączenia społecznego dostarcza też szeregu danych: raportów, badań, analiz, do których nie mielibyśmy dostępu, gdyby nie rzeźbione działania.

My też w swojej działalności wspierając innowatorów i innowatorki kierowaliśmy ich do raportów, analiz i zestawień, które pomogły w określeniu istoty problemu społecznego, który chcieli rozwiązać. Mimo, że wiedza jest dostępna praktycznie od ręki, nie zawsze po nią sięgamy albo mamy obawy co do jej rzetelności czy wiarygodności. Pokazuje to jak wielkim wyzwaniem jest też gromadzenie wiedzy i krytyczne jej przetwarzanie oraz potrzeba odwoływania się do sprawdzonych i rzetelnych źródeł.

Bycie włączonym w aktywności społeczne powinno być czymś czego naturalnie możemy doświadczać - niezależnie od sytuacji życiowej i ograniczeń, które posiadamy. Jednak to „włączenie” musi być realizowane w odpowiedzi na dobrze zdiagnozowane potrzeby, które często dla dużej części społeczeństwa wydają się nieważne lub błahe. Tym bardziej realizowane przez nas wspólnie innowacyjne działania na rzecz włączenia społecznego są tak ważne.

Jolanta Perek-Białas, Kierownik CEAPP UJ

## CZĘŚĆ II: Inkubator Włączenia Społecznego



### Rozdział 1

## Jak działa inkubator innowacji i dlaczego potrzebujemy tworzyć innowacje społeczne?

#### Czym jest i jak działa inkubator?

Wspieranie włączenia społecznego wymaga często świeżego spojrzenia na istniejące rozwiązania i otwarcia się na łączenie odmiennych narzędzi czy zasobów, często wykorzystywanych przez różne sektory. Wymaga też zaangażowania do tego procesu uczestników – czyli osób, które mają potencjał i widzą wyzwania w tym obszarze, bo np. ktoś z ich rodzin, bliskich, doświadcza wykluczenia społecznego; bądź też osób, które same przez własne doświadczenie mają wiedzę w tym zakresie.

Włączenie w proces potencjalnych użytkowników i wspólne z nimi projektowanie rozwiązań w obszarze innowacji społecznych to podstawa ko-kreacji, procesu, który od lat z coraz większym impetem wchodzi zarówno do biznesu jak i polityk publicznych. Odwołując się do tytułu tej publikacji, to zbieranie, gromadzenie wielu różnorodnych kropek, o różnym pochodzeniu, wielkości, kolorze i znaczeniu, tak aby powstał z tego nowy, wyjątkowy obraz.

Ko-kreacja, czyli inaczej współtworzenie stało się powszechnie używanym terminem opisującym zmianę myślenia z organizacji jako definiującej wartości i rozwiązania (organizacji, która 'wie lepiej') na bardziej partycypacyjny proces, w którym ludzie i organizacje wspólnie generują i rozwijają znaczenie oraz

rozwiązują nowe i złożone problemy (system, który uczy się wzajemnie od siebie).

Zatem zarówno międzysektorowość, jak i procesy ko-kreacji, oraz partycypacyjność były podstawą zawiązania się Inkubatora Włączenia Społecznego.

Zapytasz czym jest inkubator? To właśnie międzysektorowy, interdyscyplinarny zespół 3 instytucji: Regionalnego Ośrodka Polityki Społecznej w Krakowie, Fundacji Rozwoju Demokracji Lokalnej im. Jerzego Regulskiego oraz Centrum Ewaluacji i Analiz Polityk Publicznych Uniwersytetu Jagiellońskiego, który w 2020 roku postanowił zaprojektować wspólnie działania na rzecz włączenia społecznego. Połączenie doświadczeń 3 dużych instytucji z obszaru polityki społecznej, badań i ewaluacji oraz działań na rzecz społeczności i samorządów w całej Polsce pozwoliło Inkubatorowi działać w sposób twórczy, innowacyjny i przełamujący schematy działania w obrębie danej organizacji.

Naszym celem było zwiększenie skuteczności rozwiązywania problemów w tym obszarze w skali całego kraju. Dzięki mechanizmowi grantowemu możliwe było zaangażowanie do tych działań innowatorów i innowatorek z całej Polski. Cały proces skupiał się na inkubacji nowych, załączkowych pomysłów, które pozwolą na szybsze, skuteczniejsze i bardziej wydajne rozwiązywanie problemów społecznych, związanych z wykluczeniem społecznym.

Projekt wdrażany był w ramach IV Osi Priorytetowej Programu Operacyjnego Wiedza Edukacja Rozwój (Działanie 4.1: Innowacje społeczne), na zlecenie Ministerstwa Funduszy i Polityki Regionalnej, finansowany ze środków Unii Europejskiej w ramach Europejskiego Funduszu Społecznego.

Swoje działania realizowaliśmy od 1 października 2020 r. do 31 grudnia 2023 r. w Polsce. Wartość projektu wynosiła 6 176 022,00 zł (w tym dofinansowanie ze środków europejskich w kwocie 5 823 371,14 zł).

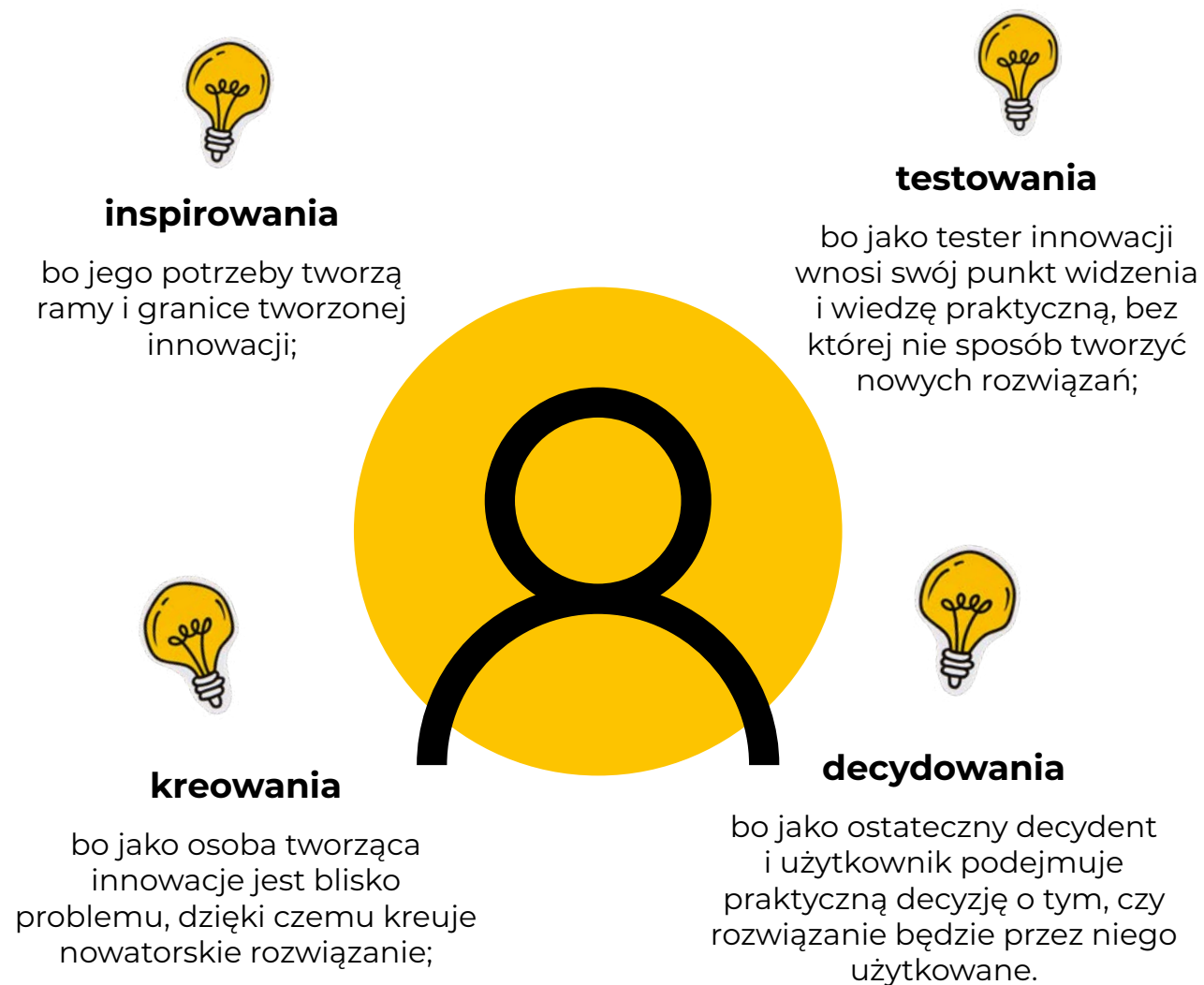
W gronie Innowatorów, z którymi pracowaliśmy przez ostatnie 3 lata mamy zarówno przedstawicieli sektora pozarządowego, prywatnego, ale też publicznego. Projektowanie innowacji włączających społecznie wymagało od nich wyjścia poza schematy codziennej pracy, korzystania z doświadczeń innych osób, a przede wszystkim oparcia swoich rozwiązań na realnych potrzebach grupy społecznej, wytrwałości i zaangażowaniu.



**Wśród naszych Innowatorów znalazło się:**

- 13 osób fizycznych
- 27 NGO
- 10 grup nieformalnych
- 4 OPS, JST
- 5 przedsiębiorstw, w tym społeczne

Inkubator poza oparciem się o ko-kreację i międzysektorowy zespół działał też zgodnie z zasadą **4 X Człowiek**, która wskazywała, że to człowiek jest w centrum całego procesu Inkubatora i jest centralną osią 4 procesów:



W Inkubatorze Innowatorzy i Innowatorki znaleźli przestrzeń do bezpiecznej współpracy i elastyczność niezbędną do projektowania nowatorskich rozwiązań, które świetnie odpowiadają na potrzeby społeczne i mogą mieć szerokie, międzysektorowe zastosowanie. To pokazuje, że innowacyjność nie jest domeną tylko jednego środowiska, a u podstaw nowatorskich rozwiązań często leży współpraca, łączne wykorzystanie różnych zasobów i szeroka partycypacja społeczna. Takie rozwiązania tworzą pakiet gotowych i sprawdzonych narzędzi, które mogą być szeroko stosowane na rzecz walki z wykluczeniem społecznym<sup>4</sup>.

**Dlaczego potrzebujemy tworzyć innowacje społeczne?**

W przestrzeni publicznej na temat innowacji społecznych powiedziane zostało już chyba niemal wszystko. Publikacja ta nie ma też być kolejną analizą teoretyczną definicji tematu. To co jest jej celem to praktyczne refleksje wynikające z podsumowania 3 lat pracy związanych z kreowaniem nowych, innowacyjnych rozwiązań społecznych.

Definicja, która była dla nas w Inkubatorze drogowskazem, mówi, że innowacje społeczne to budowanie wspólnego kapitału społecznego, który oparty o współpracę i współdziałanie pozwala definiować i odkrywać ukryte wyzwania społeczne i budować rozwiązania, których do tej pory nie było, które są nowe, przełomowe. Definicja przewiduje także, że rozwiązanie problemów społecznych może wykorzystywać znane i typowe rozwiązania, ale ujęte w nowy inspirujący sposób, lub odwołując się nowych obszarów interwencji.

Jeśli spojrzymy na cały obszar polityki społecznej, czy nawet samego włączenia społecznego, o którym pisaliśmy wcześniej – może on przytłoczyć liczbą wyzwań. Podobnie bywa z samymi innowacjami społecznymi, kojarzą się z one zazwyczaj z dużymi działaniami, szerokim zasięgiem wpływu społecznego i czymś niedostępnym zwykłemu człowiekowi. Rzadko myślimy o sobie „jestem innowatorem, mój pomysł jest przełomowy, zmieni świat”.

Kluczem jest tu skupienie się na małej skali i próba rozwiązywania jednego wyzwania w danej jednostce czasu. Świadomość, że widzi się jeden mały problem i próba znalezienia jego rozwiązania w nieszampowy sposób. Inne działanie, w tak skomplikowanym labiryncie wyzwań społecznych, jakim jest współczesnych świat jest po prostu niemożliwe.

Dlatego teraz, zapraszamy Cię do naprawdę małej skali, ale za to wielkiego wpływu – perspektywy osób, które testowały innowacje. One najlepiej odpowiedzą na pytanie: Dlaczego potrzebujemy innowacji społecznych?

4. Jeśli zaciękała Cię idea inkubowania innowacji oraz działania samego inkubatora innowacji społecznych, zapraszamy do publikacji, pt. "Przewodnik po innowacjach Społecznych", w którym bardzo szczegółowo opisaliśmy proces inkubowania innowacji. Publikację możesz pobrać poprzez kod QR z ostatniej strony publikacji lub pobrać ją ze strony: [https://rops.krakow.pl/pliki/ID/materia\\_\\_y\\_o\\_dost\\_\\_pno\\_\\_ci/InnMalopolska\\_PRZEWODNIK\\_online\\_1.pdf](https://rops.krakow.pl/pliki/ID/materia__y_o_dost__pno__ci/InnMalopolska_PRZEWODNIK_online_1.pdf)

## Poznaj historie i wypowiedzi testerów i testerek innowacji społecznych, którzy doświadczali wypracowanych rozwiązań zwiększających włączenie społeczne.

### Dlaczego potrzebujemy tworzyć innowacje społeczne?

#### Aby cieszyć się życiem – o realizacji własnych pasji

*„Po raz pierwszy po 20 latach pojechałem na wakacje na plażę dzięki wodoodpornemu ochraniaczowi na elektroniczną protezę.”*

- (innowacja polegała na zaprojektowaniu wodoodpornego ochraniacza na protezę kończyny dolnej)

Innowacje odpowiadają na potrzeby osób, w zakresie mobilności, realizacji pasji czy hobby. Innowacyjność pomysłu może opierać się na drobnym, niemal niedostrzegalnym dla innych usprawnieniu konkretnego mechanizmu, działania, usługi. Te nawet niewielkie modyfikacje mogą decydować o ogromnych zmianach w życiu społecznym ich odbiorców – pozwalają zyskać poczucie równouprawnienia w relacjach z innymi ludźmi. Mała rzecz, a duża zmiana!

#### Aby poradzić sobie samemu – o samodzielności

*„Mój 20-letni syn po raz pierwszy poszedł sam do cukierni i zamówił sobie rurkę z kremem!”*

- (innowacja polegała na zaprojektowaniu podręcznika i schematu działań w przestrzeni publicznej dla dzieci i młodzieży z ASD, które zwiększały ich samodzielność)

Innowacje społeczne dążą do poprawienia jakości życia osób, które są zależne od innych poprzez zwiększenie niezależności, samodzielności oraz lepsze radzenie sobie z różnymi sytuacjami. Dzięki innowacyjnym pomysłom, wiele działań z życia codziennego można wykonywać bez konieczności asysty osób trzecich.

#### Aby poczuć się sobą – o samoakceptacji

*„Dzięki estetycznej protezie nóg po raz pierwszy od 30 lat mogłam włożyć spódnice i odkryć nogi – na wesele córki!”*

- (innowacja polegała na zaprojektowaniu estetycznej protezy nóg dla osób po amputacji obu kończyn)

Innowacje mogą zmienić postawy, które uruchamiają pozytywne myślenie o sobie. Innowacyjne rozwiązania pomagają w walce traumami, ze stereotypami dzięki nim można zaakceptować siebie/swoje ograniczenia nie przejmować się innymi.

#### Aby żyć godnie – o produktach i usługach pierwszej potrzeby

*„W końcu nie będziemy chodzić do tej piwnicy, nie musimy się myć w misce.”*

- (innowacja polegała na zaprojektowaniu modułowej łazienki z toaletą, prysznicem i umywalką oraz grzejnikiem do pomieszczeń, które ze względu na swoje wymiary nie mogą mieć zamontowanej typowej łazienki)

Innowacje odpowiadają na potrzeby osób, które mogą być zagrożone wykluczeniem z powodu braku możliwości korzystania z potrzebnych im produktów czy usług. Innowacyjność pomysłu może opierać się na kreatywnym i nowatorskim podejściu do znanych problemów, do których brakowało systemowych rozwiązań. Mała – wielka zmiana!

#### Aby lubić siebie – o poczuciu własnej wartości

*„Pokażę córce, że jeszcze coś umiem!”*

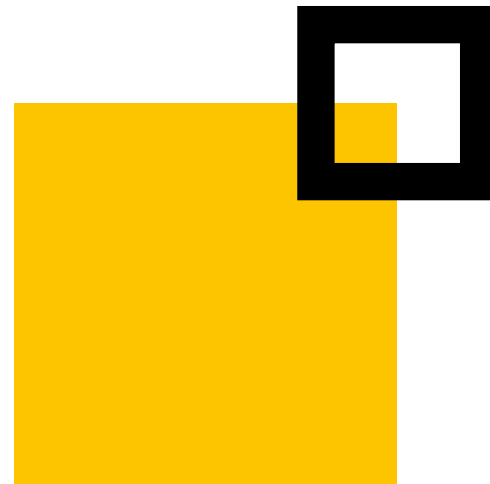
- (innowacja polegała na zaprojektowaniu tablicy manipulacyjnej dla dorosłych z chorobami otępiennymi)

Wiele spośród testowanych w ramach inkubatora innowacji, oprócz zdefiniowanych wcześniej efektów w postaci większej samodzielności czy możliwości podejmowania nowych działań, przyczynia się również do zwiększenia poczucia własnej wartości.

**Więcej informacji o innowacjach wypracowanych w ramach Inkubatora Włączenia Społecznego** znajdziesz na stronie [www.rops.krakow.pl](http://www.rops.krakow.pl) w zakładce Inkubator Włączenia Społecznego.

## Rozdział 2

# Jakie pomysły spotkaliśmy w IWS?



Włączenie społeczne, któremu dedykowane jest działanie Inkubatora, jest pojęciem wielowymiarowym. Stąd też w okresie naboru zgłaszali się do nas pomysłodawcy, chcący zaprojektować rozwiązania dla wielu różnych środowisk, borykających się na co dzień z barierami w funkcjonowaniu w życiu społecznym. Były wśród nich pomysły na rzecz seniorów, cudzoziemców, osób z niepełnosprawnościami, rodzin ze szczególnymi potrzebami, osób w kryzysie bezdomności i wielu, wielu innych.

Również same propozycje innowacji miały bardzo odmienne formy: od nowatorskich narzędzi pracy z daną grupą społeczną przez platformy internetowe i aplikacje aż po prototypy produktów czy usług społecznych, które miały podnieść jakość życia osób narażonych na wykluczenie społeczne.

W efekcie przetestowanych innowacji mamy wiele przykładów gotowych do zastosowania narzędzi: scenariuszy warsztatów dla młodzieży czy seniorów; poradników dla rodziców dzieci z niepełnosprawnościami, kart pracy, publikacji. Mamy także gotowe specyfikacje przetestowanych produktów: od modułarnych łazienek dla rodzin ubogich, przez ochraniacze protez kończyn dolnych po specjalnie kredki dla dzieci ze spastycznością kończyn górnych.

Niewątpliwym wyzwaniem dla Innowatorów okazał się zbrojny atak Republiki Federacji Rosyjskiej na Ukrainę w lutym 2022 r. Uwaga i zasoby organizacji pozarządowych, ośrodków pomocowych, poradni, korzystających ze wsparcia Inkubatora, zostały ukierunkowane na niesienie pomocy uchodźcom i uchodźczyniom szukającym bezpiecznego schronienia w Polsce. Wojna spowodowała także, że dostęp do niektórych produktów niezbędnych do opracowania prototypów innowacji, został utrudniony. Innowatorzy stanęli przed wyzwaniem związanym z koniecznością dokonania zmian w pierwotnie zaplanowanych efektach. Innowatorzy, chcąc pomóc osobom uchodźczym włączali ich też w grono odbiorców swoich innowacji. W tym celu tworzone były dodatkowe wersje językowe narzędzi.

W Inkubatorze spotkaliśmy też pomysły, które odpowiadały na globalne wyzwania i trendy takie jak np. zmiany klimatu i potrzeba budowania nowych ekologicznych rozwiązań gospodarczych i usług społecznych.

Kolejnym mocnym trendem w inkubowanych i testowanych innowacjach był trend cyfrowy i technologiczny. Wielu innowatorów zaproponowało innowacyjne wykorzystanie rozwiązań cyfrowych do projektowanych usług społecznych, produktów czy narzędzi włączenia społecznego, jak np. cyfrowy tłumacz językowy dla uchodźców z Afganistanu przebywających w Polsce, wielodzielny słownik pojęć specjalistycznych dla osób G/głuchych, który działa w formie aplikacji mobilnej zawierającej propozycje znaków migowych tłumaczących pojęcia specjalistyczne z języka polskiego na Polski Język Migowy.

Innowacje społeczne testowane w Inkubatorze nawiązywały również do potrzeb zmieniającego się społeczeństwa i upowszechniania dóbr kultury i nauki wśród różnych odbiorców społecznych. Przykładem jest opracowanie opowiadań literatury pięknej dla dzieci i młodzieży z niepełnosprawnością intelektualną w języku ETR - Easy to Read. Jest to szczególnie ważne, ponieważ do chwili obecnej ETR rozwijał się w tworzeniu dokumentów, treści informacyjnych, a nie tekstów literackich.

Innowacje, z którymi pracowaliśmy, nie tylko przyczyniają się do włączenia społecznego grup społecznych ze szczególnymi potrzebami, grup wykluczonych, ale także które kreują nowe usługi, produkty i dobra, mające znaczenie dla dobrostanu społecznego, całego społeczeństwa.

### W inkubatorze Włączenia społecznego Innowatorzy wypracowali:



**Łącznie, rozwiązania testowało prawie 500 testerów i testerek, a końcowe wersje rozwiązań konsultowało 230 konsultantów społecznych.**

## Rozdział 3

# Jak i kiedy dokonuje się zamiana społeczna?

Nieodłączną częścią inkubowania innowacji jest proces ewaluacji innowacji, czyli sprawdzenia efektów zrealizowanych działań.

### Jak i kiedy dokonuje się zmiana społeczna?

Pomysł na innowację społeczną bierze się często z obserwacji otaczającej nas rzeczywistości lub własnego doświadczenia. Zmiana dokonuje się, gdy pojawia się zaangażowanie i chęć wsparcia pewnej idei czy społeczności, które zamieniają się w konkretny pomysł i działanie. Czynnikiem napędzającym są korzyści, które zmiana ma przynieść.

Na proces tworzenia innowacji społecznych można patrzeć poprzez pryzmat teorii strukturacji Anthony'ego Giddensa. Mówi o tym, że zmiana to ciągły proces, który zachodzi dzięki działaniom „agentów zmiany” – osób, które poprzez zmianę swoich działań i wzorców prowadzą do zmian w swoim otoczeniu. W efekcie ta zmiana otoczenia wymusza zmianę na szerszą skalę (jest to tzw. 'ripple effect'- efekt falowania, w którym drobna zmiana jest w stanie zataczać coraz szersze kręgi).

Zmiana świadomości prowadzi więc do zmiany działań jednostek, które prowadzą do zmian w otoczeniu, które to z kolei zmieniają świadomość jednostek w szerszej skali.

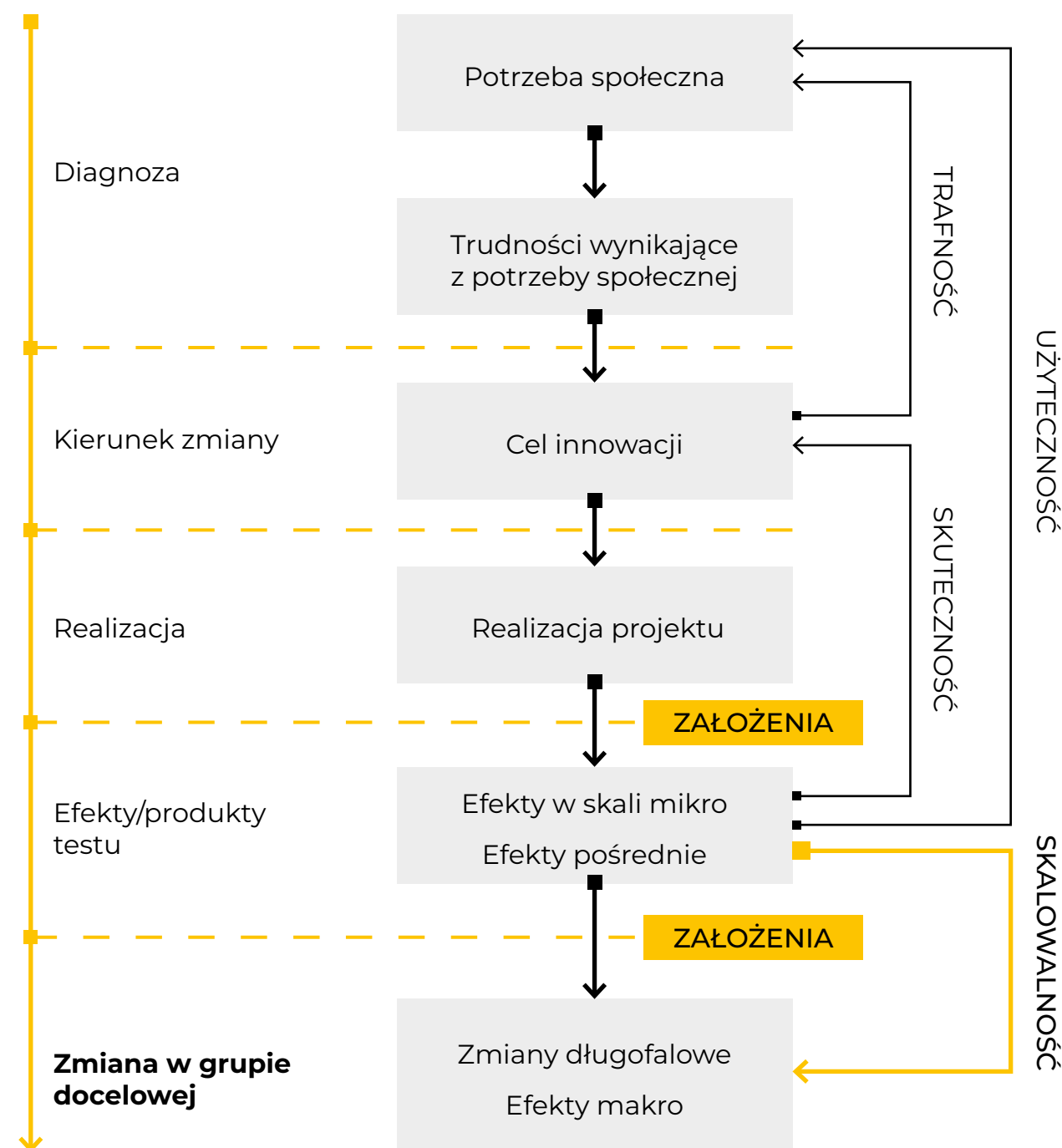
Warto natomiast zauważyć, że zmianie sprzyja dodatkowo działanie grupowe – pojedynczy głos łatwiej może zostać zignorowany, niezauważony. Zawiązywanie sojuszy, współpracy, grup wsparcia, poszerzanie grup docelowych może natomiast okazać się niewystarczające bez wsparcia instytucjonalnego, formalnego. I tu może pomóc np. Inkubator.

## Jak zbadać zmianę w ewaluacji innowacji społecznych?

Aby sprawdzić, czy innowacja przyniosła efekt, w Inkubatorze zaprojektowaliśmy unikatowe podejście do ewaluacji inkubowanych innowacji.

### Co badaliśmy?

Podejście ewaluacyjne oparte na teorii, które wykorzystaliśmy w Inkubatorze Włączenia Społecznego zakłada, że każdy projekt pożytku publicznego jest swego rodzaju teorią, która wymaga empirycznej weryfikacji. Innymi słowy Innowatorzy zakładają, że jeśli wykonają pewne działania, to osiągną konkretne wyniki, uzyskają planowany efekt. Taka logika działania została opracowana dla każdej testowanej innowacji i stanowiła punkt wyjścia do oceny według przyjętych kryteriów ewaluacyjnych.





Z uwagi na innowacyjny charakter ewaluowanych projektów, podejście oparte na teorii uzupełniliśmy o ocenę użyteczności. Zwraca ona uwagę na całą paletę osiągniętych w projekcie efektów, a więc również tych, które nie były zamierzone przez Innowatorów – efektów nieplanowanych. Czasami mogą mieć one wymiar pozytywny i stanowią wtedy wartość dodaną projektu, czasami mogą mieć charakter niekorzystnych zmian, których warto być świadomym i uwzględnić je myśląc o wdrażaniu rozwiązania na szerszą skalę. W niektórych projektach efekty w ogóle się nie pojawią, co również jest spotykane w ewaluacji innowacji – w końcu testujemy rozwiązanie innowacyjne, zupełnie nowe, do tej pory nieznanne i trudno przed przystąpieniem do jego realizacji przewidywać, jak się zakończy. Innowatorom należą się więc wielkie brawa za ich pomysłowość, dążenie do osiągnięcia celu i ogromną odwagę, mimo że przecież nie zawsze wszystko idzie zgodnie z planem.

### Jak badaliśmy?

Aby dobrze ocenić efekty innowacji, musimy je wcześniej poprawnie określić, dobrze zrozumieć, a następnie zidentyfikować. W tym celu zapoznaliśmy się ze wszystkimi dostępnymi informacjami na temat innowacji (planowanej, realizowanej, zakończonej), czyli:

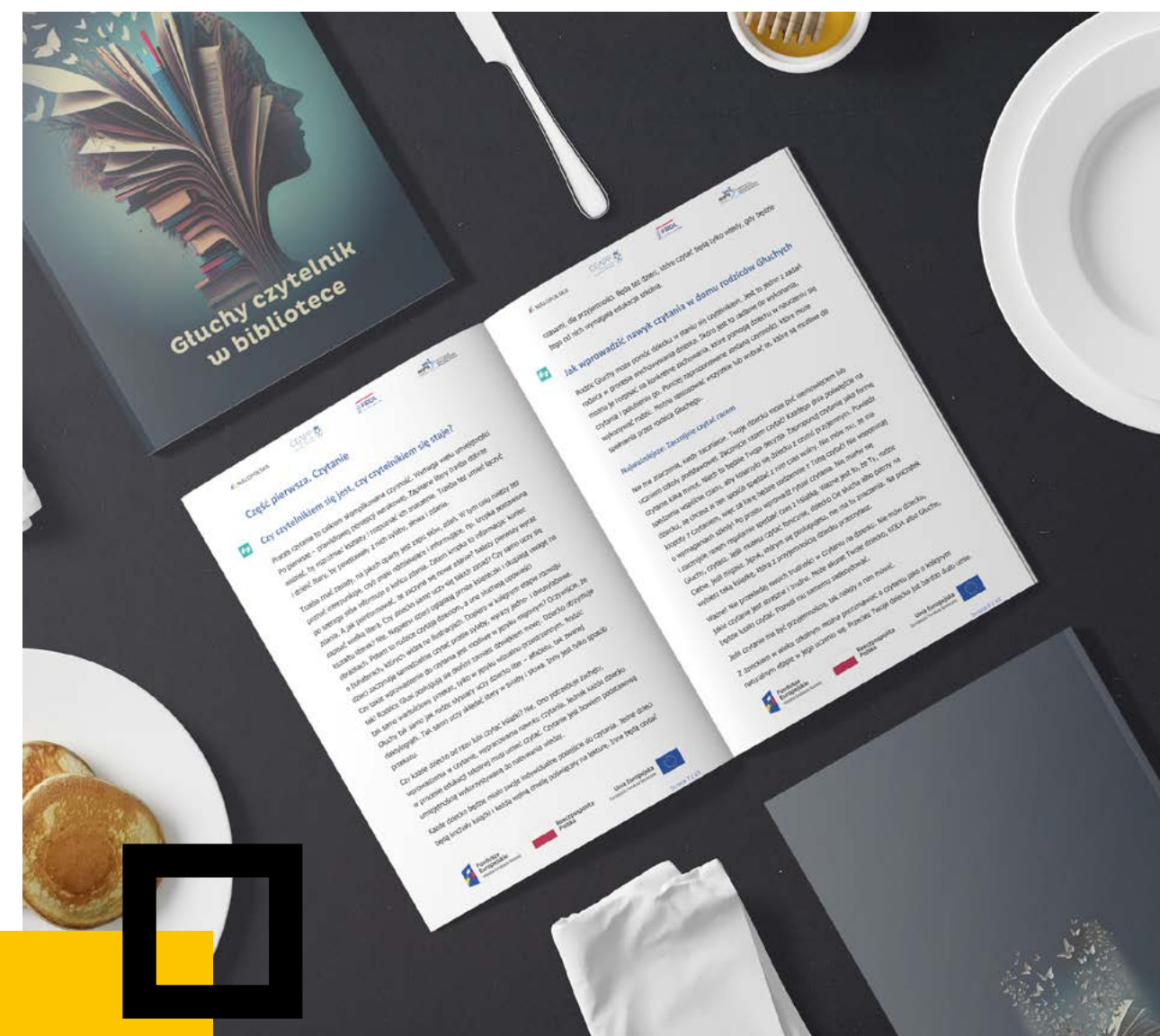
- 1. Analizujemy** - Przeprowadzamy analizę danych zastanych tj. dokumentacji projektowej, raportów z testowania, wypracowanych w toku realizacji dokumentów.
- 2. Konsultujemy** - Wybrane przypadki konsultujemy z ekspertami tematycznymi, którzy pomagają nam ocenić potencjał pomysłu w danym obszarze.
- 3. Rozmawiamy** - Realizujemy wywiady z innowatorami, użytkownikami, odbiorcami końcowymi oraz ich otoczeniem – rozmawiamy z wszystkimi osobami, które mogą pomóc w ocenie innowacji.
- 4. Doradzamy** - Wspólnie z pomysłodawcami innowacji konsultujemy na bieżąco ich pomysły – dyskutujemy, zastanawiamy się, modyfikujemy w razie potrzeby.
- 5. Podsumowujemy** - Zdobyte informacje omawiamy w szerszym gronie ekspertów zaangażowanych w działania Inkubatora.

Tak zaplanowany proces i przeprowadzone działania umożliwiły nam ocenienie testu i wybranie rozwiązań, które już dziś powinny stać się elementem włączenia społecznego.

## Część III: Wybrane innowacje społeczne

Kolejna część publikacji, to wybrane 9 innowacji, które w ocenie naszych ekspertów najlepiej odpowiadają na wyzwania włączenia społecznego i mają największy potencjał do upowszechnienia oraz dokonania zmiany społecznej.

Poznaj je, dotknij i skorzystaj!



## Rozdział 1

# Przenośne, modułowe łazienki

OK NON-PROFIT Sp. z o.o.

### Jakich problemów dotyczy innowacja społeczna i jakie problemy rozwiązuje?

Innowacja odpowiada na brak dostępu do prywatnej łazienki w zamieszkiwanym lokalu. Umożliwia realizację potrzeb fizjologicznych, dbałość o higienę bez poczucia wstydu oraz zmniejsza izolację społeczną.

### Krótki opis innowacji

Przenośna łazienka zbudowana z modułów możliwych do wniesienia i zamontowania w pomieszczeniach, które nie są przeznaczone do standardowych rozwiązań sanitarnych (np. strychy, piwnice, przedpokoje). Łazienka modułowa pozwala na zamontowanie podstawowego wyposażenia, takiego jak m.in. prysznic, umywalka, toaleta, wentylacja i zapewnienie samodzielnej łazienki rodzinom, które były jej pozbawione.

### Grupa docelowa

Osoby ubogie oraz osoby zamieszkujące lokale nieposiadające łazienki, które nie mogą jej zainstalować np. z powodu nieuregulowanej sytuacji własnościowej lokalu.

### Elementy innowacji

- instruktaż wykonania i montażu łazienek
- projektu konstrukcyjnego, projektu instalacji hydraulicznej, elektrycznej, projekt automatyki zawierające rysunki techniczne, opisy oraz listę niezbędnych materiałów

### Kto może skorzystać z innowacji?

Urząd gminy, ośrodki pomocy społecznej, powiatowe centra pomocy rodzinie, organizacje pozarządowe wspierające osoby ubogie.



### Czy to działa?

Modułowe łazienki pozwalają zwiększyć komfort życia i dobrostan psychiczny osób, które z nich korzystają. Umożliwiają zaspokajanie potrzeb fizjologicznych w dotychczasowym mieszkaniu. Co ważne, koszty eksploatacyjne (np. zużycie prądu, wody) pozostają na niezmiennym poziomie co jest istotne z punktu widzenia odbiorców innowacji.

„Badaczka: A jak wcześniej państwo sobie radziliście z brakiem, jak nie było łazienki, to jak to wyglądało? Tester: No to do miednicy i tą matkę się myło, wody się nagrzało codziennie, a ja tam pod dachem mam wannę, i tam żem się kąpał.” Tester 2

### O Autorach

#### Tomasz Orliński

Informatyk, fizyk i przedsiębiorca. Stypendysta Laboratoriów Bella, laureat wielu nagród za innowacyjność, propagator ekonomii społecznej.

#### Paweł Krępski

Administratywista i innowator społeczny. Aktywny członek rad dotyczących rozwoju ekonomii społecznej. Współautor nagradzanych innowacji.



## Rozdział 2



# Terapeutyczne kredki dla dzieci ze spastycznością kończyny górnej

Aleksandra Satława

### Jakich problemów dotyczy innowacja społeczna i jakie problemy rozwiązuje?

Innowacja odpowiada na brak możliwości udziału dzieci ze spastycznością dłoni w czynnościach plastycznych i twórczych przy jednoczesnym zachowaniu prawidłowego wzorca wykorzystywanego podczas terapii tj. otwierania dłoni i prostowania nadgarstka.

### Krótki opis innowacji

Zestaw kredek terapeutycznych dla dzieci ze spastycznością kończyny górnej. Dzięki specjalnemu kształtowi, mobilizują i aktywizują dłoń, palce, nadgarstek i łokieć do wyprostu zamiast zamykania i wspierają aktywną terapię przez zabawę.

### Grupa docelowa

Dzieci ze spastycznością kończyny górnej.

### Elementy innowacji

- Instrukcja wykonania kredek
- Projekt wzorniczy kredki do wykonania formy odlewniczej
- Szablony do kreatywnej pracy z wykorzystaniem kredek

### Kto może skorzystać z innowacji?

Rehabilitanci, rodzice i opiekunowie dzieci ze spastycznością kończyny górnej, nauczyciele wychowania przedszkolnego, wczesnoszkolnego i szkolnego.



### Czy to działa?

Kredki skutecznie wspomagają fizjoterapię spastycznych dłoni, umożliwiają dzieciom działania twórcze, podnoszą poczucie sprawczości i samodzielności oraz uczą prawidłowego chwytu pisarskiego umożliwiając aktywną terapię przez zabawę.

„Rzeczywiście zobaczyłam, że jak ta osoba ze spastycznością dostała narzędzie, to łatwiej jest się jej zaangażować” Opiekunka

### O Autorach

#### Aleksandra Satława

Projektantka i wykładowczyni w Instytucie Sztuki i Designu na Uniwersytecie Pedagogicznym w Krakowie. Prowadzi zajęcia z podstaw projektowania uniwersalnego i laboratorium dostępności. Współpracuje z Uniwersytetem Dzieci i ZHUA – Zhengzhou University of Aeronautics w Chinach.

Studiowała na Wydziale Form Przemysłowych ASP w Krakowie i na Akademii Sztuki i Designu w Bratysławie. W 2022 r. zrobiła doktorat, którego tematyka związana była z projektowaniem dla dzieci. To właśnie z projektowania rozwiązań dla najmłodszych czerpie największą satysfakcję. Brała udział w powstawaniu innowacji społecznych przy Regionalnym Ośrodku Polityki Społecznej w Krakowie. Projekty jej autorstwa zostały wyróżnione nagrodą must have, znalazły się w finale make me i były pokazywane na wystawach m.in. w Warszawie, Helsinkach, Bratysławie, Pradze i Kopenhadze.



## Rozdział 3

### Hear-IT

Stowarzyszenie Edukacji Pozaformalnej „Meritum”

#### Jakich problemów dotyczy innowacja społeczna i jakie problemy rozwiązuje?

Innowacja odpowiada na brak materiałów dydaktycznych do samodzielnej nauki z obszaru programowania i brak możliwości uczenia się podstaw programowania przez osoby g/Głuche.

#### Krótki opis innowacji

Internetowa platforma edukacyjna opracowana w Polskim Języku Migowym dla osób g/Głuchych pragnących wejść w branżę IT. Zawiera video-słownik z głównymi pojęciami z obszaru programowania, podręczniki dot. języków programowania takich jak Python, Java, Javascript, kursy elearningowe oraz etiudy gamingowe dając dostęp do bazowej wiedzy programistycznej w języku PJM.

#### Grupa docelowa

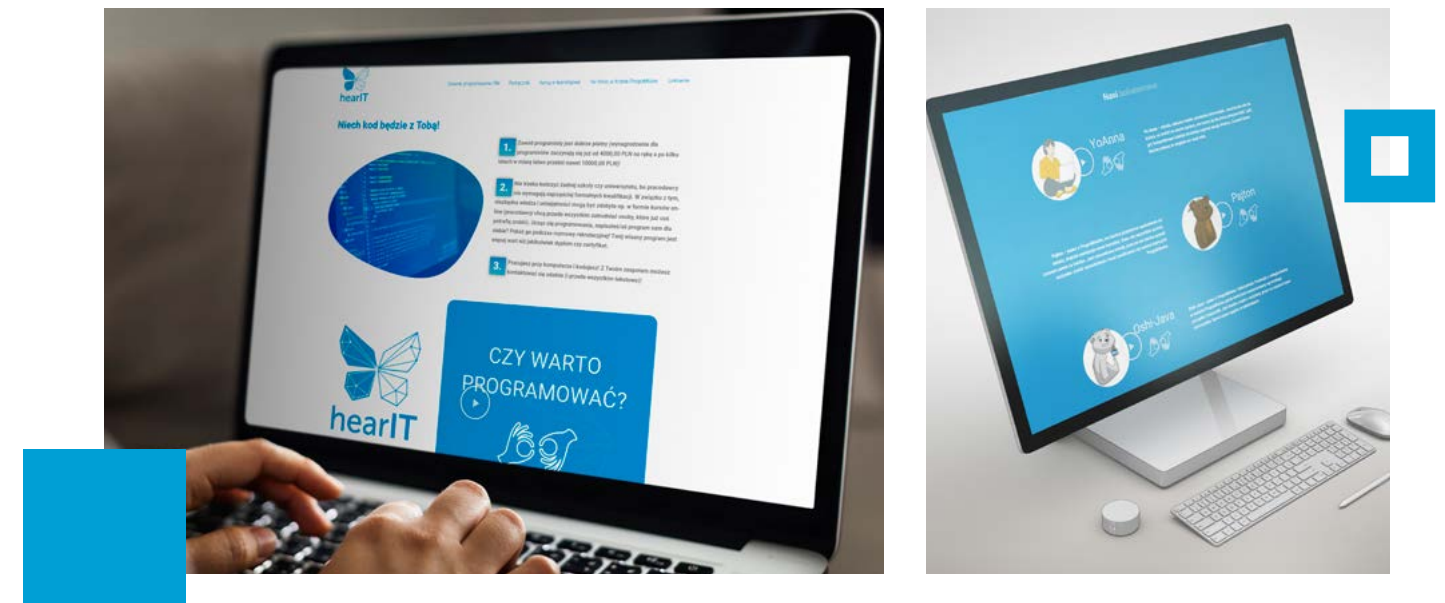
Osoby g/Głuche, zainteresowane kształceniem w obszarze IT.

#### Elementy innowacji

- Kod źródłowy platformy

#### Kto może skorzystać z innowacji?

Szkoły policealne, uczelnie wyższe, technika, licea, organizacje pozarządowe zajmując się aktywizacją zawodową osób g/Głuchych.



#### Czy to działa?

Innowacja przyniosła korzyści w postaci zaznajomienia się z podstawowymi pojęciami z obszaru programowania i pozwoliła zdobyć nowe umiejętności i wiedzę, która wcześniej przez odbiorców była uznawana za zbyt trudną. Innowacja jest skutecznym pierwszym krokiem, który osoby g/Głuche mogą podjąć, aby zwiększyć swoje szanse na rynku pracy.

„Wcześniej myślałam, że g/Głusi nie są w stanie nauczyć się programowania. Dużo osób nie studiowało, a tu nie trzeba studiów, nie trzeba matury czy dyplomu, tylko umiejętności programowania”. Uczestniczka etapu testowania

#### O Autorach

##### Bartosz Kosiński

Od ponad 15 lat uczy i opracowuje modele nauczania kompetencji cyfrowych z wykorzystaniem różnych narzędzi. Tworzy gry edukacyjne (cyfrowe i planszowe). Autor innowacji edukacyjnych, związanych z rozwojem kompetencji cyfrowych.

##### Mirosław Bohatkiewicz

Software Developer, w wolnym czasie prowadzi zajęcia dydaktyczne z programowania w Javie dla młodzieży. Absolwent Wytwarzania Mechatronicznego na Akademii Górniczo-Hutniczej, studiuje Game Design na Wyższej Szkole Europejskiej im. Ks. Józefa Tischnera.

##### Kamila Chęcińska

Instruktor robotyki, trenerka kompetencji cyfrowych. Ukończyła Inżynierię Biomedyczną na Akademii Górniczo-Hutniczej w Krakowie, doktorantka na AGH. Wolontaryjnie promuje ideę nauki programowania wyrównującej szanse edukacyjne.



## Rozdział 4



# BaWita - tablica manipulacyjna jako dorosła zabawka terapeutyczna dla seniorów

Maria Lorenc, Maciej Parol

### Jakich problemów dotyczy innowacja społeczna i jakie problemy rozwiązuje?

Innowacja odpowiada problem rozpowszechniania się zespołów otępiennych u osób w podeszłym wieku i pozwala zwiększyć ograniczony wachlarz narzędzi rehabilitacyjnych dedykowanych osobom dorosłym.

### Krótki opis innowacji

Narzędzie rehabilitacyjne w postaci drewnianej tablicy wyposażonej w siedem ruchomych elementów służących do wielopłaszczyznowej stymulacji i usprawniania funkcji pamięciowych, manualnych i organizacji dnia dla osób ze schorzeniami demencyjnymi.

### Grupa docelowa

Dorośle osoby cierpiące na zespół otępienny we wczesnym stadium oraz osoby rehabilitowane pamięciowo po udarach i wylewach.

### Elementy innowacji

- Projekt wykonawczy tablicy wraz z projektem wymiennych elementów
- Scenariusze zajęć warsztatowych dla opiekuna/fizjoterapeuty

### Kto może skorzystać z innowacji?

Placówki wsparcia dziennego seniorów, domy pomocy społecznej, miejskie dzienne domy pomocy społecznej, warsztaty terapii zajęciowej, osoby indywidualne.



### Czy to działa?

Test innowacji potwierdził jej skuteczność w procesie poprawy pamięci proceduralnej. Wykazał także szereg dodatkowych istotnych dla rehabilitacji osób starszych efektów – poprawa motoryki małej, rozwijanie wyobraźni, skojarzeń, poprawa fluencji i rozbudowywanie pamięci słownej, a nawet poprawa funkcjonowania społecznego i integracji.

„Mnie wszystko dobrze wychodziło, tylko trudne były zatraski, ale dużo zapamiętałam. (...) Jak córka przyjedzie, jak ta tablica będzie, to ja jej pokażę i to się pochwalę, że umiem to robić.”  
Testerka 1

### O Autorach

#### Maria Lorenc

Z wykształcenia jestem pedagogiem społecznym, zawsze pociągało mnie zagadnienie różnorodności kulturowej. Zawodowo zajmuję się rozwojem pracowników oraz badaniem środowiska pracy. Od kilku lat wspieram i angażuję się w realizację różnorodnych działań aktywizujących społecznie.

#### Maciej Parol

Moją pasją jest tworzenie funkcjonalnych i naturalnych przedmiotów codziennego użytku z drewna od zabawek po meble. Jako wolontariusz zaangażowałem się we wsparcie osób starszych. Przy projekcie tablicy wykorzystałem doświadczenie nabyte w kontaktach z podopiecznymi i zamiłowanie do pracy z drewnem.



## Rozdział 5

# koMIX życiowy - gra terapeutyczna dla wychowanków placówek opiekuńczo- wychowawczych

Fundacja „Mam dom”

### Jakich problemów dotyczy innowacja społeczna i jakie problemy rozwiązuje?

Innowacja odpowiada na trudności z rozumieniem i radzeniem sobie z trudnymi emocjami przez wychowanków placówek opiekuńczo- wychowawczych oraz brak narzędzi wspierających opiekunów w edukacji emocjonalnej młodzieży z w/w placówek.

### Krótki opis innowacji

Terapeutyczna gra planszowa dedykowana nastoletnim wychowankom placówek opiekuńczo- wychowawczych. Porusza problemy charakterystyczne dla ich wychowanków oraz zagadnienia związane z okresem dojrzewania wspierając ich prawidłowy rozwój emocjonalny, ucząc identyfikacji emocji, ich osvajania i radzenia sobie z nimi.

### Grupa docelowa

Wychowankowie placówek opiekuńczo- wychowawczych w okresie dojrzewania.

### Elementy innowacji

- Projekt gry planszowej
- Instrukcja
- Film instruktażowy

### Kto może skorzystać z innowacji?

Placówki opiekuńczo- wychowawcze typu rodzinnego i instytucjonalnego, szkoły publiczne i niepubliczne, psychologowie, pedagodzy.



### Czy to działa?

Narzędzie wspiera rozwój emocjonalny młodzieży, pozwala nabywać nowe kompetencje oraz w bezpiecznych warunkach dzielić się swoimi trudnościami. Ponadto gra integruje grupę rówieśniczą i buduje w graczach poczucie zaufania. Prowadzący, dzięki grze, mogą poszerzać kompetencje i wiedzę dot. wybranych obszarów merytorycznych gry (np. seksualność, ośrodki pomocy) oraz umiejętności budowania właściwego środowiska (np. motywowanie wycofanych osób, stawianie granic, wsparcie w trudnych chwilach).

„Ktoś ma taki sam problem, jak ja”  
 „Bo może odważę się powiedzieć więcej o sobie”  
 Wychowankowie placówek opiekuńczo- wychowawczych

### O Autorach

Fundacja reprezentuje holistyczne podejście do więzi w rodzinie - organizuje szkolenia i warsztaty dla dzieci, młodzieży, dorosłych oraz wspólnie dla rodzin. Tworzy różnorodne narzędzia terapeutyczne. Robi wszystko, aby otworzyć nawet te najbardziej skryte lub zranione serca, pokazując, że #rodzinasoła.

#### Joanna Kawałko

Prezes Fundacji Mam Dom, dyrektor Centrum Diagnostyczno- Terapeutycznego, pedagog, trener TUS – Trening Umiejętności Społecznych dla dzieci i młodzieży, diagnosta więzi rodzinnych dzieci i młodzieży, terapeuta wg Metody Strukturalnej.

#### Anna Zając

oligofrenopedagog, diagnosta wg Monachijskiej Funkcjonalnej Diagnostyki, prowadząca Szkołę dla Rodziców oraz zajęcia rozwijające uważność i koncentracji u dzieci, trener TUS dla dzieci i młodzieży.

#### Maria Engler

Familiolog, pedagog, bajkoterapeuta, stymuluje rozwój dzieci wg metody ruchu rozwijającego Weroniki Sherborne, trener TUS – Trening Umiejętności Społecznych dla dzieci i młodzieży.

## Rozdział 6

# Patryk i Kropka - opowiadania w ETR

Maria Tkaczyk, Maria Mazińska

### Jakich problemów dotyczy innowacja społeczna i jakie problemy rozwiązuje?

Innowacja odpowiada na brak tekstów literackich dostosowanych do potrzeb i możliwości młodzieży z niepełnosprawnością intelektualną w stopniu umiarkowanym i lekkim.

### Krótki opis innowacji

Tematyczny tekst literacki opracowany w tekście ETR (tj. Easy To Read) opisujący perypetie Patryka i Kropki – tytułowych bohaterów, zmagających się z typowymi dla nastolatków trudnościami. To pozycja skierowana do młodzieży szkolnej z niepełnosprawnością intelektualną, która ma wspierać ich w budowaniu prawidłowych wzorców interakcji społecznych i sposobów radzenia sobie z typowymi dla ich wieku trudnościami.

### Grupa docelowa

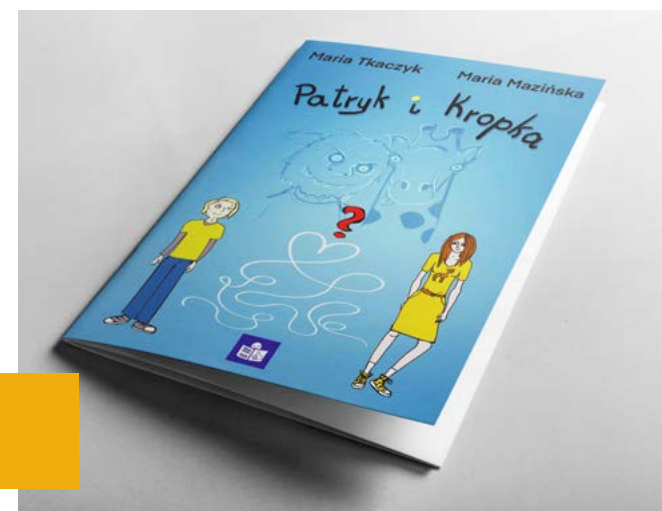
Młodzież z niepełnosprawnością intelektualną w stopniu umiarkowanym.

### Elementy innowacji

- Projekt książki

### Kto może skorzystać z innowacji?

Nauczyciele współorganizujący, biblioteki publiczne, biblioteki szkolne, szkoły integracyjne, terapeuci osób z niepełnosprawnością intelektualną, warsztaty terapii zajęciowej.



### Czy to działa?

Publikacja trafnie odpowiada na potrzeby młodzieży z niepełnosprawnością intelektualną wywierając wielowymiarowy wpływ na ich zachowania. Począwszy od rozwijania umiejętności czytania, przez spędzanie atrakcyjnie czasu wolnego, po uczenie się nowych rzeczy np. bezpieczeństwa w internecie, prawidłowego zachowania w miejscach publicznych czy rozpoznawanie i rozumienie emocji innych osób.

„Dla przykładu jestem teraz wychowawcą i uczę języka polskiego w 13 osobowej klasie, w której mniej więcej połowa prawie w ogóle nie czyta, prawie w ogóle nie pisze, albo zna poszczególne litery jedynie. Więc dla nich naprawdę bardzo dużym wyzwaniem jest w ogóle omawianie jakiegokolwiek tekstu literackiego. Nie ma tutaj oczywiście mowy o czytaniu wielotomowych powieści i tak dalej, więc to jest rzeczywiście bardzo duże wyzwanie”.

Nauczycielka języka polskiego osób z niepełnosprawnością intelektualną w stopniu lekkim

### O Autorach

#### Maria Tkaczyk

Nauczycielka w szkole przysposabiającej do pracy, socjolożka i psycholożka. Kocha książki i świat. Realizuje się w rozwiązaniach pomagających cieszyć się życiem. Bada, wymyśla, działa i inspiruje. Tworzyła harcerski program na rzecz osób z niepełnosprawnością i pierwsze przewodniki turystyczne „bez barier”. Pomysłodawczyni opowiadań dla osób z niepełnosprawnością intelektualną i koncepcji literatury dostępnej.

#### Maria Mazińska

Autorka wierszy i rymowanek dla dzieci i młodzieży. Miłośniczka realizmu magicznego w malarstwie i literaturze. Pomysłodawczyni i współautorka literatury ETR. Kocha przyrodę i wycieczki rowerowe. Lubi chodzić z lornetką po łąkach. W wolnych chwilach rysuje. Ma kolekcję 87 ołówków z różnych miejsc świata.



# Rozdział 7

## Głuchy czytelnik w bibliotece

### Głuchy czytelnik w bibliotece

Dominika Wiśniewska, Anna Antos

#### Jakich problemów dotyczy innowacja społeczna i jakie problemy rozwiązuje?

Innowacja jest odpowiedzią na potrzebę włączenia osób Głuchych do społeczności czytelników korzystających z usług bibliotek.

#### Krótki opis innowacji

Publikacja przybliżająca osobom Głuchym instytucję jaką jest biblioteka oraz pokazująca, że czytanie jest ważne.

Publikacja powstała w polskim języku migowym, a następnie została przełożona na łatwy tekst w języku polskim. Publikacja daje wskazówki jak wspierać dziecko w czytaniu i jak korzystać z biblioteki.

#### Grupa docelowa

Osoby Głuche, szczególnie rodzice, którzy posiadają dzieci w wieku szkolnym, zarówno słyszące (KODA), jak i dzieci Głuche oraz słabosłyszące.

#### Elementy innowacji

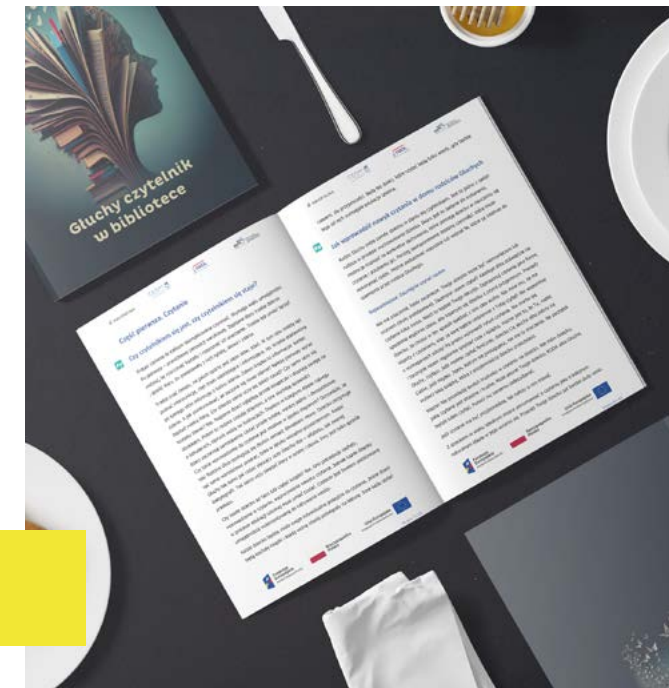
Publikacja w formacie PDF zawierająca filmy, w których treść poszczególnych rozdziałów jest wyrażona w polskim języku migowym

Tematy znajdujące się w publikacji to:

- jak wspomagać czytanie dzieci (szczególnie słyszących dzieci Głuchych rodziców)
- opis roli jaką pełnią biblioteki
- instrukcja założenia konta w bibliotece
- słownik definicji/pojęć

#### Kto może skorzystać z innowacji?

Biblioteki publiczne, biblioteki szkolne, szkoły integracyjne.



#### Czy to działa?

Publikacja ułatwia osobom Głuchym dostęp do bibliotek, wyjaśnia sposób ich działania działają i mobilizuje do korzystania z nich. Może realnie wpłynąć na jakość życia Głuchych rodziców, a przede wszystkim ich dzieci.

„Nawet ci rodzice, którzy nie znają języka polskiego mogliby zobaczyć tłumaczenie i razem z dziećmi usiąść do książki. Rodzice nieznający języka boją się zbliżyć do książki”. Tester

#### O Autorach

##### dr Dominika Wiśniewska

niesłyszący psycholog, psychoterapeuta, wykładowca akademicki w Akademii Pedagogiki Specjalnej im. M. Grzegorzewskiej, członek Zespołu Ekspertów ds. Osób g/Głuchych przy Rzeczniku Praw Obywatelskich, autorka: programów psychoedukacyjnych dla dzieci niesłyszących, warsztatów dla rodziców dzieci z wadą słuchu, innowacji społecznych.

##### Anna Antos

Niesłyszący surdopedagog, nauczyciel-bibliotekarz w Ośrodku Szkolno-Wychowawczym dla g/Głuchych w Warszawie. Autorka książek „Życie i osiągnięcia naukowe prof. dr hab. Włodzimierza Pietrzaka” oraz „Maria Góralówna”, a także artykułów w publikacjach surdopedagogicznych. Jako inspektor ds. ochrony zwierząt podejmowała interwencje niosąc pomoc poszkodowanym czworonogom.



# Rodzina adopcyjna dorasta

## Rozdział 8

### Rodzina adopcyjna dorasta

Agnieszka Sokołowska, Anna Leśnikowska-Jaros

#### Jakich problemów dotyczy innowacja społeczna i jakie problemy rozwiązuje?

Innowacja wspiera rodziców adopcyjnych, u których występuje wysoki poziom frustracji i stresu związany ze specyficznymi wyzwaniami wychowawczymi w okresie dojrzewania dzieci. Jest odpowiedzią na utrudniony dostęp do poradnictwa psychologicznego dla tej grupy odbiorców.

#### Krótki opis innowacji

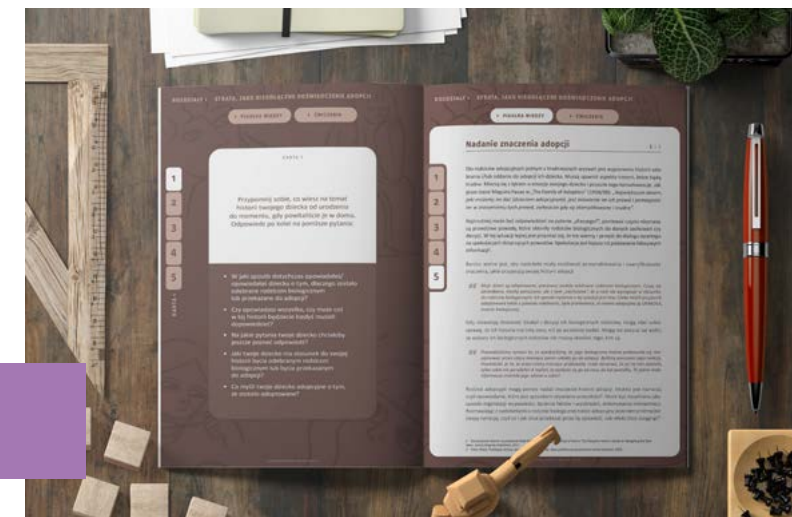
Narzędzie do pracy własnej dla rodziców adopcyjnych, których dzieci wkraczają w wiek nastoletni. Innowacja pomaga rodzicom zrozumieć sytuację, zachowania i emocje nastolatków oraz własne reakcje, wynikające ze specyficznej historii rodziny. Dzięki interaktywnej formie umożliwia swobodne korzystanie z treści, ćwiczeń i pogłębianie wiedzy w tempie dostosowanym do użytkownika.

#### Grupa docelowa

Rodziny adopcyjne wychowujące dzieci w wieku nastoletnim

#### Elementy innowacji

- Karty obszarów zmiany - mają za cel kierować uwagę rodziców na obszary kluczowe dla pozytywnej zmiany i przepracować określone tematy szczególnie istotne dla danej rodziny.
- Pigułka wiedzy – informacje, wyjaśnienia i porady dotyczące danej kwestii.
- Obserwacja i refleksja – pytania pogłębiające rozumienie i interpretację sytuacji.
- Zastosowanie – własne przemyślenia na temat działań do podjęcie oraz proponowane możliwe zastosowania.



#### Kto może skorzystać z innowacji?

Rodziny adopcyjne, których dzieci wchodzą w wiek nastoletni, organizacje i podmioty zajmujące się wsparciem rodzin adopcyjnych, ośrodki adopcyjne, psychologowie, terapeuci.

#### Czy to działa?

Narzędzie stanowi cenne źródło informacji dla rodziców adopcyjnych nastolatków oraz innych osób pracujących z dziećmi i rodzicami dzieci adoptowanych. Zdobyta wiedza na temat trudności, problemów i emocji, z jakimi borykają się rodzice oraz dzieci w rodzinach adopcyjnych, szczególnie w okresie nastoletnim dzieci, zwiększa poziom zrozumienia przeżywanych emocji.

„...z własnego doświadczenia powiem, że jest sporo rodziców, którzy [...] zwrócili się do ośrodka o pomoc i odbili się od ściany albo usłyszeli, że „w zasadzie to my nic możemy tutaj zrobić, bo to już jest wasze dziecko. To poszukajcie sobie terapii”, „radźcie sobie sami”. Tester

#### O Autorach

##### Anna Leśnikowska-Jaros

Psycholog z 25-letnim stażem. Absolwentka szkoleń psychoterapeutycznych i kursu arteterapii przy Instytucie Ericksonowskim w Łodzi. Jest certyfikowaną trenerką – ekspertką ds. szkoleń, uczenia i rozwoju. Specjalizuje się w rozwoju komunikatywności, współpracy, reakcji i szeroko rozumianej odporności psychicznej.

##### Agnieszka Sokołowska

Pomysłodawczyni i koordynatorka innowacyjnych projektów. Konsultantka, mentorka i menagerka z wieloletnim stażem. Absolwentka psychologii społecznej, coachingu i zarządzania. Inicjowała programy społecznej odpowiedzialności biznesu, w tym indywidualnego wsparcia potrzeb dzieci z Domu Dziecka w Krakowie



## Rozdział 9

# Merkury - symulator kiosków samoobsługowych

Stowarzyszenie Edukacji Pozaformalnej „Meritum”

### Jakich problemów dotyczy innowacja społeczna i jakie problemy rozwiązuje?

Innowacja odpowiada na niskie kompetencje seniorów związane z obsługą rozwiązań technologicznych, a w efekcie obawy przed skorzystaniem z kiosków samoobsługowych (np. paczkomatu, bankomatu).

### Krótki opis innowacji

Platforma internetowa umożliwiająca dostęp do symulatora czterech urządzeń samoobsługowych (bankomat, parkomat, paczkomat oraz kasa samoobsługowa), dając możliwość przetestowania jego obsługi w bezpiecznych, domowych warunkach. Wspiera seniorów w samodzielnej obsłudze tych urządzeń w przestrzeni publicznej ponosząc ich kompetencje cyfrowe.

### Grupa docelowa

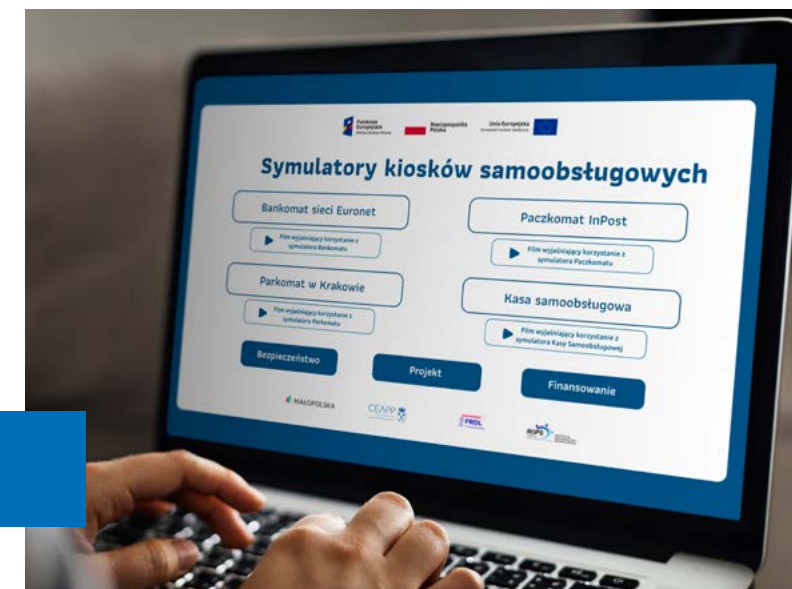
Osoby starsze, którym towarzyszy strach i niepewność przy korzystaniu z urządzeń samoobsługowych.

### Elementy innowacji

- Kod źródłowy platformy

### Kto może skorzystać z innowacji?

Organizacje pozarządowe wspierające aktywność seniorów, domy pomocy społecznej, kluby seniora.



### Czy to działa?

Narzędzie trafnie odpowiada na problem pozwalając na szerszą adaptację seniorów do nowych, z informatyzowanych elementów przestrzeni publicznej. Daje możliwość oswojenia się z obsługą urządzeń i zredukowanie obaw przed skorzystaniem z kiosków samoobsługowych w codziennym życiu.

„Niestety problem jest aktualny. Wydawałoby się, że bankomaty czy paczkomaty, że to wszystko jest już z nami od lat i młodzi ludzie wskakują w to, praktycznie bez żadnego problemu. Natomiast seniorzy mają tę blokadę, mają tę blokadę przed nowościami, mają tę blokadę takiego strachu, że „co będzie, jak mi kartę porwie?”, trochę demonizują te wszystkie nowinki technologiczne i tak naprawdę dopóki dobrze nie poznają tego, to mają barierę, żeby z tego korzystać i jeszcze używać tego samodzielnie”

Trenerka kompetencji cyfrowych, prowadząca zajęcia z seniorami

### O Autorach

#### Bartosz Kosiński

Od ponad 15 lat uczy i opracowuje modele nauczania kompetencji cyfrowych z wykorzystaniem różnych narzędzi. Tworzy gry edukacyjne (cyfrowe i planszowe). Autor innowacji edukacyjnych, związanych z rozwojem kompetencji cyfrowych.

#### Mirosław Bohatkiewicz

Software Developer, w wolnym czasie prowadzi zajęcia dydaktyczne z programowania w Javie dla młodzieży. Absolwent Wytwarzania Mechatronicznego na Akademii Górniczo-Hutniczej, studiuje Game Design na Wyższej Szkole Europejskiej im. Ks. Józefa Tischnera

## **Część IV: Innowacje Inkubatora Włączenia Społecznego**

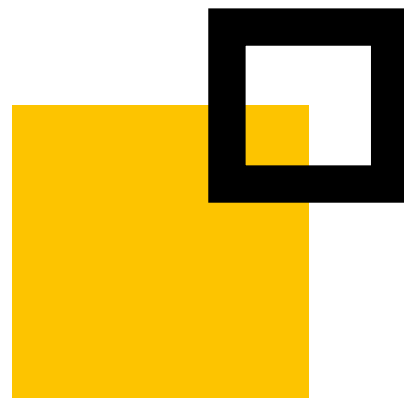
W tej części zapraszamy Cię do poznania wszystkich gotowych rozwiązań – innowacji, które zwiększają włączenie społeczne bardzo różnorodnych grup. Rozwinięcie każdej z nich znajdziesz w modelach innowacji, które są dostępne na [www.rops.krakow.pl](http://www.rops.krakow.pl) w zakładce **Inkubator Włączenia Społecznego**.

### **Rozwiązania wspierające osoby G/głuche i niewidome**

1. Hear IT  
Autor: Stowarzyszenie Edukacji Pozaformalnej „Meritum”
2. Dostępny wniosek dla g/Głuchych  
Autor: Instytut Spraw Głuchych
3. Wielodziedzinowy słownik terminów specjalistycznych PL-PJM  
Autor: Instytut Spraw Głuchych
4. Głuchy czytelnik w bibliotece-przewodnik w PJM  
Autorki: Dominika Wiśniewska, Anna Antos
5. Czytamoda  
Autor: Fundacja Arete
6. Osoby niewidome i niedowidzące jako nauczyciele języka polskiego  
Autor: Jobian Poland Sp. z o.o.

### **Rozwiązania wspierające osoby z niepełnosprawnością ruchową**

1. Szablony piękna  
Autorka: Agnieszka Wyrwał
2. ChlapPro  
Autorka: Klaudia Kaniewska
3. BiustSpinka  
Autor: Karpatia Sp. z o.o.
4. Cloudleg  
Autor: Bartłomiej Stroiński
5. Puzzle' s Ramp  
Autor: Knowledge Sp. z o.o.



6. Dostępna Siermiera  
Autor: Fundacja Centrum Inicjatyw Sportowych
7. Wózek szermierczy  
Autor: Fundacja Centrum Inicjatyw Sportowych
8. Lekki wózek aktywny  
Autor: Fundacja Centrum Inicjatyw Sportowych
9. EV Moduł do wózków inwalidzkich  
Autor: Volodymyr Atamanchuk Ivan Atamanchuk

### **Rozwiązania wspierające osoby starsze i chore**

1. Merkury  
Autor: Stowarzyszenie Edukacji Pozaformalnej „Meritum”
2. E-rzecznik praw seniora-konsumenta  
Autor: Stowarzyszenie Aquila
3. Kody QR na pomoc Seniorom  
Autor: Fundacja Internationaler Bund Polska
4. BaWita – tablica manipulacyjna jako dorosła zabawka terapeutyczna dla seniorów  
Autorzy: Maria Lorenc, Maciej Parol
5. Inteligentny organizator do leków  
Autorzy: Krzysztof Lingo, Wojciech Sójka
6. Wirtualne Izby Pamięci  
Autor: Stowarzyszenie Czas Przestrzeń Tożsamość
7. Korytarz wspomnień - system audiowizualnego systemu przywoływania wspomnień...  
Autor: Fundacja Jesień na Letniej
8. Drogowskazy AJKUM  
Autor: Fundacja Ajkum im. Anny i Józefa Kumorek
9. Marina pai  
Autor: CRSG P
10. MOBILNA POMOC TERAPEUTYCZNA  
Autor: Gmina Proszowice - Miejsko Gminny Ośrodek Pomocy Społecznej w Proszowicach
11. Dostępny stół targowy  
Autor: Gmina Miasta Dębica



### **Rozwiązania wspierające dzieci i młodzież**

1. Mix AR i VR dla koordynacji ruchowej  
Autor: Stowarzyszenie Edukacja Praktyczna TKK
2. Terapeutyczne kredki dla dzieci ze spastycznością kończyny górnej  
Autorka: Aleksandra Satława
3. Brzuszek zostaje w przedszkolu/Brzuszkolu  
Autorka: Justyna Laskowska
4. mPatyk  
Autorzy: Dawid Górny, Dariusz Drezno
5. koMIX ŻYCIOWY - gra terapeutyczna dla wychowanków placówek opiekuńczo - wychowawczych  
Autor: Fundacja Mam Dom
6. Patyk i Kropka - opowiadania łatwe do czytania i rozumienia dla młodzieży z niepełnosprawnością intelektualną  
Autorki: Maria Tkaczyk, Maria Mazińska
7. Bez presji z depresji  
Autorka: Ewa Gordziej-Niewczyk
8. MarimBaza!  
Autor: Mikołaj Wielecki

### **Rozwiązania wspierające osoby neuroróżnorodne**

1. Przewodnik dla osób z ASD „Moje potrzeby - gdzie i jak je realizować?”  
Autor: Fundacja ASDreamer
2. Mobilny pomocnik dydaktyczno-sensoryczny dla uczniów/studentów z ASD  
Autor: Fundacja ASDreamer

### **Rozwiązania wspierające osoby z niepełnosprawnością intelektualną**

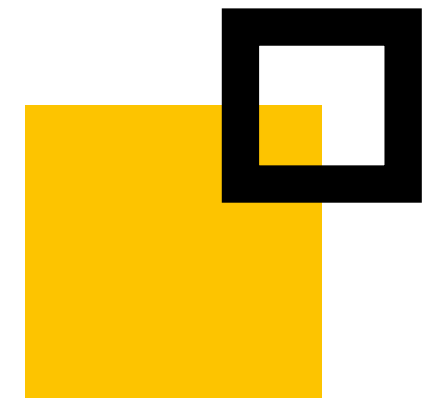
1. Pełna wokanda  
Autorki: Sylwia Ciszewska, Marta Wiśniewska - Żygo
2. NIEwypaleni  
Autor: Bartosz Józefowicz
3. OSA I ECO PUZZLE  
Autor: Fundacja pomocy osobom z zaburzeniami ze spektrum autyzmu oraz ich rodzinom „Silentio”
4. Konsultant ETR nowym działaniem aktywizującym zawodowo  
Autor: Stowarzyszenie Rodziców i Przyjaciół Osób z Zespołem Downa “Tęcza” w Krakowie

### **Rozwiązania wspierające rodziny**

1. To nie koniec świata - to początek świata  
Autor: Fundacja Początek Świata
2. Uważnione rodzeństwo  
Autor: Fundacja Początek Świata
3. RODZINA ADOPCYJNA DORASTA - Model wsparcia dla rodziców adopcyjnych wychowujących dzieci w wieku nastoletnim  
Autorki: Agnieszka Sokołowska, Anna Leśnikowska-Jaros
4. Nasz wspólny, rodzinny Świat - poznaję, czuję reaguję  
Autor: Stowarzyszenie Pro Psyche
5. Dialog ponad kulturami - model mediacji transgranicznej w sytuacji zagrożenia porwaniem rodzicielskim  
Autorka: Małgorzata Chachaj
6. Rodzinny WTZ  
Autorka: Agnieszka Wrońska- Ryś

### **Rozwiązania wspierające osoby uchodźcze**

1. Mój pomocny Virtual World  
Autor: Stowarzyszenie Edukacja Praktyczna TKK
2. Wortal informacyjny dedykowany Afgańczykom przebywającym w Polsce  
Autor: Fundacja Human Doc
3. Dialog - aplikacja umożliwiająca porozumiewanie się dedykowana Afgańczykom przebywającym w Polsce  
Autor: Fundacja Human Doc
4. Health care in Poland- In\_Health  
Autorka: Justyna Laskowska
5. Zrozum moją kulturę zrozum mnie  
Autor: Stowarzyszenie Czas Przestrzeń Tożsamość
6. Bajkala – lampka włączająca kulturowo dzieci czeczeńskie  
Autorzy: Maria Lorenc, Maciej Parol





## Rozwiązania wspierające osoby ubogie, w kryzysie bezdomności i bezrobotne

1. Przygotowanie przenośnych, modułarnych łazienek dla osób ubogich  
Autor: OK Non Profit
2. Szlakiem ludzi bezdomnych  
Autor: MOPS Stalowa Wola
3. Precedens Pracy - Agencja Pracy Incydentalnej  
Autor: Fundacja Pestka
4. Wiejski program pomocy osobom w kryzysie bezdomności "Ścieżka Feniksa"  
Autor: Stowarzyszenie Ku Dobrej Nadziei
5. Mobilna Giełda Pracy  
Autor: GOPS Charsznica
6. Oddawacze  
Autorzy: Konrad Szczukiewicz, Miłosz Peć



## Część V: Zespół Inkubatora



**Karolina Walocha**

Konsultantka, ROPS  
w Krakowie



**Agnieszka Kamińska**

Konsultantka, ROPS  
w Krakowie



**Jolanta Perek-Białas**

prof. UJ, Instytut Socjologii UJ/  
Kierownik Centrum Ewaluacji  
i Analiz Polityk Publicznych UJ



**Wioletta Wilimska**

Dyrektor Regionalnego  
Ośrodka Polityki Społecznej  
w Krakowie



**Rafał Barański**

I Zastępca Dyrektora  
Regionalnego Ośrodka Polityki  
Społecznej w Krakowie



**Anita Parszewska**

Kierowniczka działu  
Innowacji Społecznych, ROPS  
w Krakowie



**Anna Szczucka**

Badaczka innowacji, CEAPP UJ



**Joanna Kwinta –  
Odrzywołek**

Badaczka innowacji, CEAPP UJ



**Natalia Krygowska-  
Nowak**

Badaczka innowacji, CEAPP UJ



**Dominika Marszałek-  
Rojek**

Konsultantka, ROPS  
w Krakowie



**Katarzyna Ociepka-  
Miąsik**

Badaczka innowacji  
społecznych, ROPS w Krakowie



**Izabela Śmiałowska**

Konsultantka, ROPS  
w Krakowie



**Wojciech Odzimek**

Dyrektor Fundacji Rozwoju  
Demokracji Lokalnej im.  
Jerzego Regulskiego, MISTiA



**Magdalena Szczudło**

Konsultantka, FRDL



**Agnieszka Zańczak**


Konsultantka, FRDL











Zapraszamy do kontaktu  
z **Działem Innowacji Społecznych**  
**Regionalnego Ośrodka Polityki Społecznej**  
w Krakowie

**Zadzwoń:** 12 422 06 36

**Napisz:** [biuro@rops.krakow.pl](mailto:biuro@rops.krakow.pl)

**Śledź aktualności:** [www.rops.krakow.pl](http://www.rops.krakow.pl)