

I N N M A Ł O P O L S K A

Kraków, 2019



PLATFORMA DLA OSÓB  
Z NIEPEŁNOSPRAWNOŚCIĄ  
INTELEKTUALNĄ

# CZAS NA AKTYWNOŚĆ



INSTYTUCJA  
WOJEWÓDZTWA  
MAŁOPOLSKIEGO



## AUTOR INNOWACJI:

Stowarzyszenie Rodziców i Przyjaciół Dzieci z Zespołem Downa „TĘCZA” w Krakowie



Model innowacji został przetestowany w ramach projektu „Małopolski Inkubator Innowacji Społecznych” realizowanego przez Regionalny Ośrodek Polityki Społecznej w Krakowie ze środków Europejskiego Funduszu Społecznego w ramach IV Osi Priorytetowej Programu Operacyjnego Wiedza Edukacja Rozwój (Działanie 4.1: Innowacje społeczne), na zlecenie Ministerstwa Inwestycji i Rozwoju.

### Opracowanie:

Agata Krzyżek

Joanna Kociołek

### Zespół projektowy:

Anita Parszewska

Agnieszka Kamińska

Dominika Marszałek- Rojek

Katarzyna Ociepka – Miąsik

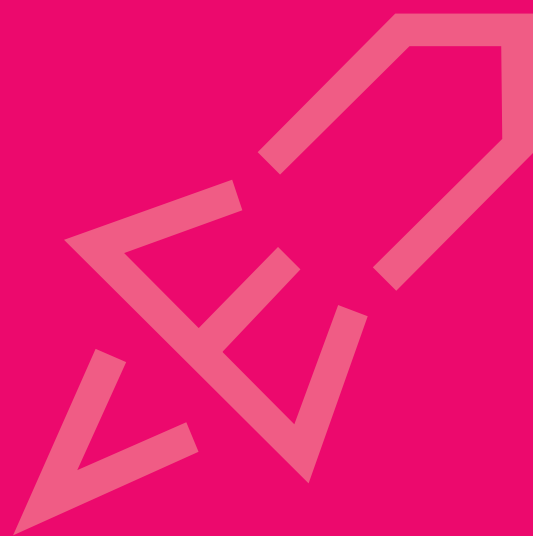
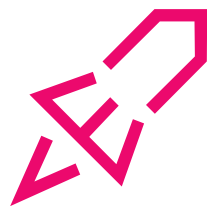
Karolina Walocha

Magdalena Cyran

### Projekt graficzny:

Jarosław Szczurek (*good-art.pl*)





**Czas na aktywność**

## CO ZNAJDZIESZ W MODELU?

1. Skąd pomysł?
2. Założenia innowacji
3. Dla kogo jest „Czas na aktywność”?
4. Skąd wiemy, że innowacja działa?
5. Jak skorzystać z innowacji?
6. Składowe innowacji
7. O tym warto pamiętać
8. O autorach

# SKĄD POMYSŁ?

## HISTORIA INNOWACJI

Pomysł stworzenia platformy internetowej „**Czas na aktywność**” narodził się na pierwszym krakowskim hackathonie – KrakHack 2017. Celem imprezy było stworzenie innowacyjnych pomysłów rozwiązujących problemy społeczne ważne z perspektywy mieszkańców Krakowa, w oparciu o nowe technologie.

W hackatonie wziął udział **zespół Stowarzyszenia Tęcza w Krakowie**:  
w składzie **Agata Krzyżek** i **Joanna Kociołek**:

*„Nasz zespół składał się ze specjalistek od lat pracujących z osobami z niepełnosprawnościami, skupionych wokół Stowarzyszenia Rodziców i Przyjaciół Dzieci z Zespołem Downa „Tęcza” w Krakowie. Szukałyśmy innowacji, która pozwoli nam na zwiększenie aktywności społecznej naszych podopiecznych - dorosłych osób z zespołem Downa. Rozwiązanie miało przede wszystkim ułatwiać im pokonywanie przeszkód, które napotykają w związku z niepełnosprawnością, oraz przenosić ciężar organizacji czasu wolnego z rodziców na inne osoby wspierające: terapeutów, asystentów, wolontariuszy. Chciałyśmy stworzyć narzędzie, które pozwoli nam na integrację młodych osób z zespołem Downa z ich pełnosprawnymi rówieśnikami. W ten sposób powstał zarys platformy.*

*Choć miałyśmy jedynie mgliste pojęcie, jak przełożyć nasze wizje na konkretne narzędzie, podjęłyśmy próbę przekonania do niej jurorów. Jury składające się z władz miasta, dyrektorów generalnych krakowskich firm i startupów doceniło nasz pomysł. Trafiliśmy do finałowej 10., co dało nam wiarę w to, że miasto popiera innowacyjne działania na rzecz osób z niepełnosprawnościami. Choć KrakHacku nie wygraliśmy, pomysł stał się dla nas tak bardzo ważny, że postanowiłyśmy znaleźć na niego finansowanie. W ten sposób trafiłyśmy na projekt Małopolski Inkubator Innowacji Społecznych.”*



foto. AdobeStock

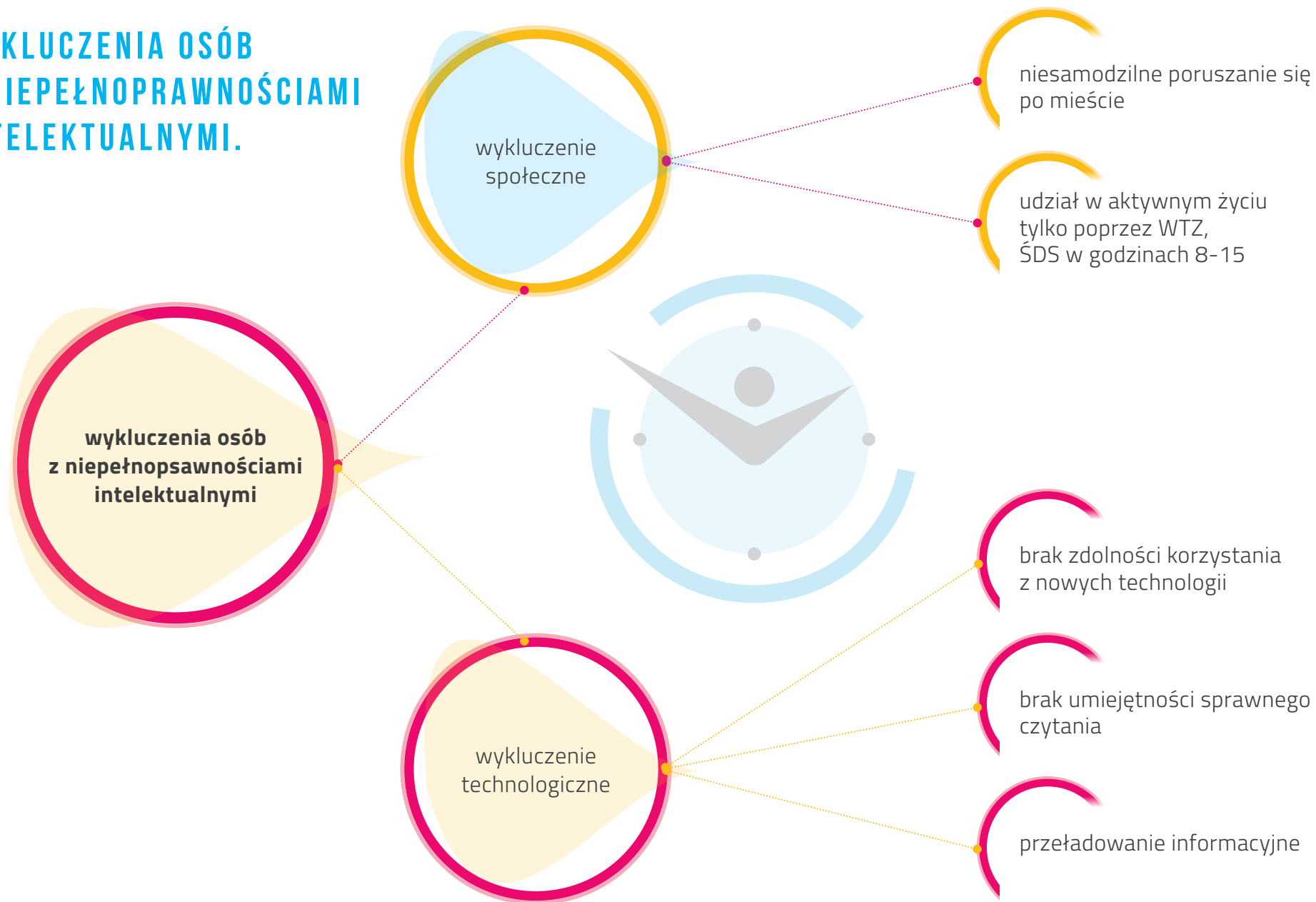
# ZAŁOŻENIA INNOWACJI

Środowisko osób z niepełnosprawnościami intelektualnymi napotyka m.in. na dwa rodzaje wykluczenia: **wykluczenie technologiczne** oraz **społeczne**. Po pierwsze, osoby z zespołem Downa nie posiadają wysoko rozwiniętych zdolności korzystania z nowych technologii. Liczne problemy związane z obsługą komputera, sprawnym czytaniem oraz przeładowanie informacyjne sieci uniemożliwiają im samodzielny wybór atrakcji.

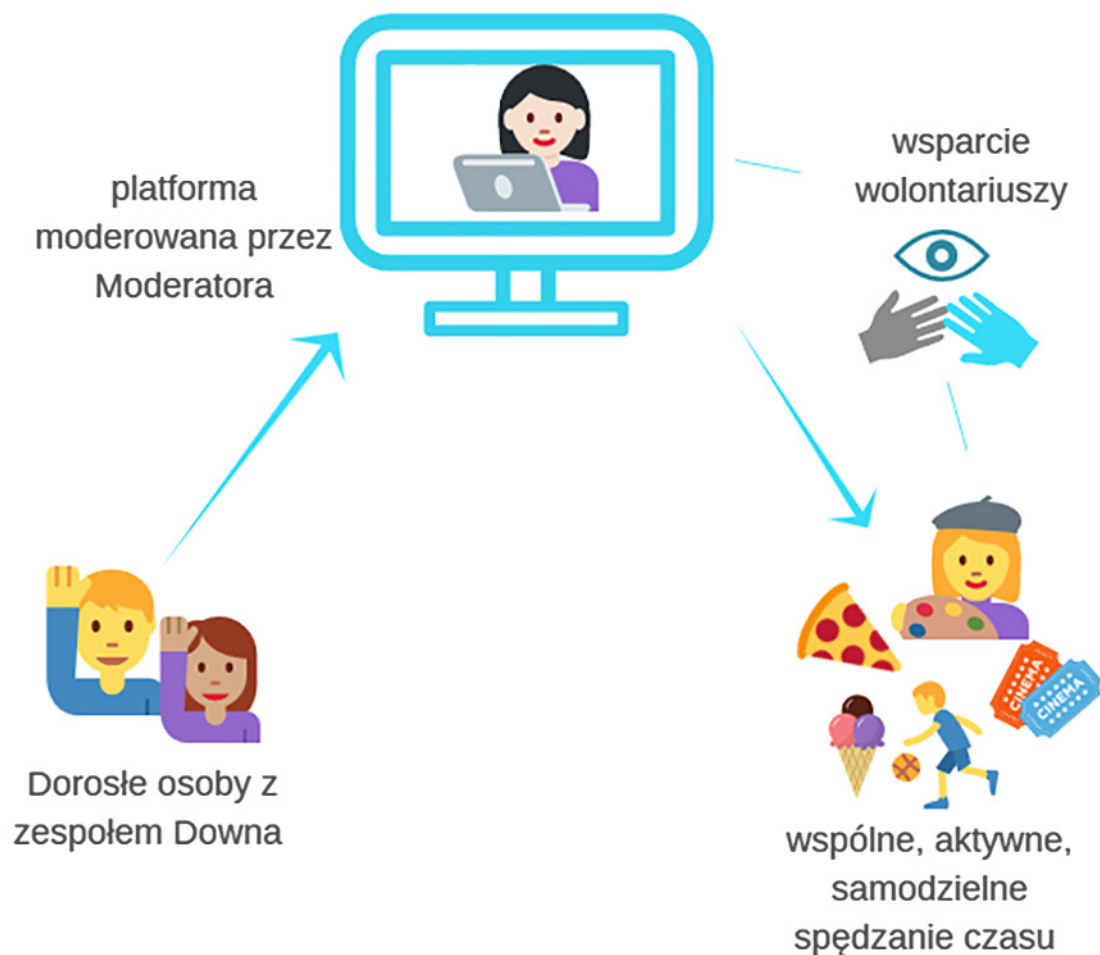
Po drugie, jest to grupa nierzadko wykluczona z życia społecznego oraz kulturalnego swojego miasta. Część z osób ma problemy z samodzielnym poruszaniem się po mieście, znalezieniem kasy biletowej, kupnem biletu czy odnalezieniem się w tłumie. W praktyce, czas wolny organizują im rodzice oraz instytucje, takie jak stowarzyszenia, szkoła czy warsztaty terapii zajęciowej - w większości przypadków w godzinach od 8.00 do 15.00. Powoduje to, że nie mogą rozwijać własnych zainteresowań i przejmować inicjatywy. Przez to spędzają go w sposób zbliżony do bliskich, często nie wiedząc jak osoba młoda może bawić się w mieście i jak dużo ciekawych inicjatyw podejmuje ich lokalne środowisko. To właśnie z tymi problemami ma radzić sobie platforma „**Czas na aktywność**”.



## WYKLUCZENIA OSÓB Z NIEPEŁNOPRAWNOŚCIAMI INTELEKTUALNYMI.



## IDEA PLATFORMY



Platforma „**Czas na aktywność**” to internetowa platforma dla dorosłych osób z zespołem Downa, która umożliwia im prowadzenie aktywnego i samodzielnego życia kulturalno-społecznego (z asystą wolontariuszy) w swojej miejscowości na miarę swoich potrzeb i możliwości.

Poprzez uproszczony interfejs, zbudowany z elementów graficznych i dźwiękowych - ma w czytelny i przejrzysty sposób przekazywać informacje osobom z niepełnosprawnościami.

Platforma jest bazą wiedzy i informacji o możliwości wspólnego spędzania czasu oraz narzędziem ułatwiającym kontakty z rówieśnikami – wolontariuszami. Całością działań platformy koordynuje przeszkolony moderator, który czuwa nad cyfrowym i fizycznym bezpieczeństwem podczas wspólnych wyjść.

# DLA KOGO STWORZONO PLATFORMĘ „CZAS NA AKTYWNOŚĆ”?

## Młodzi dorośli - osoby z niepełnosprawnością intelektualną

Główną grupą odbiorców innowacji są osoby dorosłe z zespołem Downa. Problemy dorosłych osób niepełnosprawnych intelektualnie zależą od poziomu ich funkcjonowania, trzeba więc pamiętać, że nie jest to jednorodna grupa, lecz wręcz przeciwnie, bardzo zróżnicowana i wymagająca elastycznego działania i wsparcia. Trudności dla osób z mniejszymi możliwościami intelektualnymi dotyczą głównie kwestii finansowych i braku wystarczającej liczby placówek zapewniających rozwiązania dostosowane do ich potrzeb jak np. transport. Konieczne jest natomiast kreowanie możliwości i wsparcia w zakresie korzystania z oferty kulturalnej, turystycznej miasta i okolicy, treningu społecznego, finansowego, mieszkań treningowych i chronionych.

## Użytkownicy Instytucjonalni

Drugą grupą odbiorców, poza samymi młodymi dorosłymi są bezsprzecznie instytucje wspierające i świadczące usługi na rzecz osób niepełnosprawnych intelektualnie, w tym osób z zespołem Downa, np.:

- ✔ Środowiskowe Domy Samopomocy,
- ✔ Warsztaty Terapii Zajęciowej,
- ✔ szkoły.

Dla tych instytucji platforma może być wsparciem i pretekstem aby wzmacniać sprawczość swoich dorosłych podopiecznych, przygotowywać ich do niezależności w życiu społecznym a nawet zawodowym.

Testy pokazały, że nauczyciele pracujący z osobami o niższych możliwościach wykorzystywali platformę do zajęć komputerowych. Platforma może być też wykorzystywana jako narzędzie do przygotowania się do nauki kontrolowanej samodzielności oraz poszerzania umiejętności i treningu społecznego.



Dorosłe osoby niepełnosprawne potrzebują wsparcia i ciągłego treningu poszerzającego ich umiejętności i zakres możliwości korzystania z ciekawych wydarzeń. Wsparcia zazwyczaj udzielają im rodzice, niestety często wtórnie ich ograniczając odbierają im autonomię i utrudniają samodzielność.

Projektując platformę jej autorzy starali się w maksymalnym stopniu dostosować jej funkcje do potrzeb odbiorców. Koncentrowali się w znacznym stopniu na wypracowaniu modelu współpracy między użytkownikami, moderatorem, wolontariuszami i rodzicami. Ich celem było również zachęcenie do podejmowania własnej inicjatywy - samodzielnego wyboru aktywności i zgłaszania własnych potrzeb. Dzięki testom i informacjom zwrotnym od wszystkich zainteresowanych grup wypracowana platforma adekwatnie odpowiada na te potrzeby.





**Okres realizacji innowacji:**

wrzesień 2017  
- maj 2018 w tym  
**6 miesiące**  
testu

**Grupa testowa:**

10 osób  
z niepełnosprawnościami

**Miejsce realizacji:**

Stowarzyszenie Rodziców i Przyjaciół Dzieci z Zespołem Downa „TĘCZA” w Krakowie

# SKĄD WIEMY, ŻE INNOWACJA DZIAŁA?

W testowaniu platformy internetowej „**Czas na aktywność!**” brało udział 10 osób z zespołem Downa, związanych ze Stowarzyszeniem Rodziców i Przyjaciół Dzieci z Zespołem Downa „Tęcza”. Była to grupa zróżnicowana pod względem charakteru, sytuacji rodzinnej, poziomu funkcjonowania, zdolności społecznych i potrzeby kontaktów społecznych, ilości i jakości istniejących związków społecznych czy zdolności komputerowych. Te różnice istotnie wpłynęły na korzystanie z platformy przez użytkowników. Uczestnicy testów to osoby z orzeczoną znaczną stopniem niepełnosprawności intelektualnej, przy czym większość z nich funkcjonuje na poziomie niepełnosprawności intelektualnej w stopniu umiarkowanym.

Wszyscy odbiorcy platformy, podczas wstępnych rozmów deklarowali chęć zwiększenia liczby aktywności, w których biorą udział i zgłaszali trudności związane z samodzielnym realizowaniem swoich planów. Większości podopiecznych czas organizowali rodzice i był ograniczony jedynie do aktywności proponowanych przez ośrodki, do których należą. W wywiadach wstępnych użytkownicy bezpośrednio stwierdzali, że czują się samotni - **„brakuje im kontaktu z ludźmi”** i że **„chcieliby się spełnić w życiu społecznym”**.

Wśród osób rzeczywiście zaangażowanych można było zauważyć dwie dominujące postawy: tendencję do odsuwania się i umożliwienia eksploracji platformy swojemu dziecku oraz tendencję do aktywnego współuczestniczenia w korzystaniu z niej.

## OBRAZUJĄC PIERWSZĄ POSTAWĘ:

*„Nie wiem, co ona na tej platformie robiła, nie wchodziłam na nią. Nie było takiej potrzeby. Czasem tylko chwaliła mi się jakąś wiadomością od znajomego, pytała czy może gdzieś iść. Wydaje mi się, że platforma była dla córki taką jej prywatną sprawą, czymś w pełni „jej”. Jak miała z nią jakiś problem to nie prosiła mnie o pomoc, tylko swoją siostrę - co z resztą robi zazwyczaj, mając problem z komputerem. Wydaje mi się, że to dobrze świadczy o tym całym projekcie, że ona tę platformę jakoś jednak sama rozumiała i ja w tym wszystkim nie musiałam uczestniczyć. Nie uważam za dobre wtrącanie się w jej życie, w końcu jest dorosła”*

**-jedna z mam**

Bardzo ważnym elementem projektu dla większości rodziców oraz zagadnieniem, które podnosili również terapeuci było **bezpieczeństwo platformy- zarówno w świecie wirtualnym, jak i realnym.**

Pierwsze logowanie musi zostać zaakceptowane przez moderatora, więc **„wiemy, z kim mamy do czynienia”**. oraz **„wiemy, kto jest po drugiej stronie”**. Oprócz bezpieczeństwa danych rodzice zwracali też uwagę na bezpieczeństwo w świecie rzeczywistym. Dlatego, spotkania odbywały się „z” i „pod okiem” wolontariusza-rówieśnika.

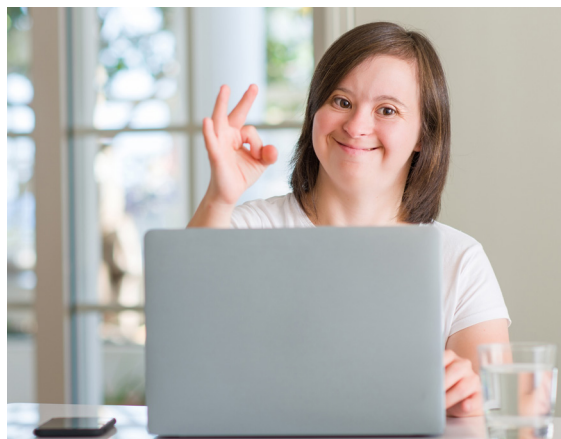


foto: AdobeStock



**WIĘKSZOŚĆ RODZICÓW W POZYTYWNY SPOSÓB WYPOWIADAŁA SIĘ O PLATFORMIE. UWAŻALI JĄ ZA UŻYTECZNE NARZĘDZIE DLA SWOICH DOROSŁYCH DZIECI, SŁUŻĄCE ZWIĘKSZANIU SAMODZIELNOŚCI ORAZ NARZĘDZIE PRZYDATNE DO ORGANIZACJI CZASU WOLNEGO. POZYTYWNA ZMIANA, JAKĄ WYWOŁAŁA PLATFORMA BYŁO WIĘKSZE WYKORZYSTYWANIE INICJATYWY DZIECI W ORGANIZACJI WŁASNEGO CZASU WOLNEGO. WAŻNE JEST, ABY WSZYSCY WOLONTARIUSZE BYLI OTWARCII NA INICJATYWĘ ODDOLNĄ, SŁUCHALI POTRZEB UŻYTKOWNIKÓW I ZGŁASZALI TO OPIEKUNOM, KTÓRZY MOGĄ SPEŁNIĆ TE MARZENIA.**

# JAK SKOZYSTAĆ Z INNOWACJI?

## KROK 1: Zbuduj platformę

Jeśli pracujesz z osobami niepełnoprawnymi intelektualnie zapewne znasz potrzeby i możliwości swojej grupy odbiorców, ale wiesz też co jest ich mocną stroną. Za pomocą platformy będziesz mógł wzmocnić uczenie się samodzielności i poczucie sprawstwa swoich podopiecznych.

Jednym z pierwszych kroków do użycia platformy „**Czas na aktywność**” jest jej zbudowanie / pobranie kodu, który jest

dostępny na stronie [www.rops.krakow.pl](http://www.rops.krakow.pl) w zakładce Małopolski Inkubator Innowacji Społecznych. W załączniku do modelu zawarte zostały produkty, które mogą być pomocne na tym etapie:

- ✔ Kod źródłowy do aplikacji
- ✔ Instrukcja stosowania aplikacji

Instrukcja krok po kroku omawia wszystkie funkcje platformy oraz sposób poruszania się po niej.

## KROK 2: Pozyskaj moderatora

Mając już zbudowaną platformę, kolejnym krokiem jest odpowiednie dobranie moderatora. Na podstawie testów platformy, jej autorzy rekomendują, aby moderatorem był ktoś z wewnątrz organizacji / instytucji, kogo znają uczestnicy. Aktywność moderatora powinna wynosić 15-20 h pracy tygodniowo.

Zadania moderatora w praktyce pokazują sporą dawkę interakcji z użytkownikami, np. gdy dana osoba zapomni swoje hasło lub ma problem z zalogowaniem się do systemu, etc. Zwłaszcza początkowy etap działania moderatora i wprowadzania platformy jest wymagający. Tak na prawdę uczą się wtedy wszyscy, zarówno przyszli użytkownicy, jak i moderator, nauczyciele, rodzice czy wolontariusze.

Poniżej prezentujemy charakterystykę idealnego moderatora i cech, których posiadanie znacznie ułatwi pracę z platformą i uczestnikami:

- ✔ odpowiedni wiek - moderatorem powinna być osoba w wieku zbliżonym do użytkowników co, ułatwia komunikację z użytkownikami i wolontariuszami,
- ✔ odpowiedzialność, komunikatywność, otwartość, cierpliwość,
- ✔ znajomość grupy użytkowników i doświadczenie w pracy z nią, umiejętność zarządzania innymi i współpracy również z wolontariuszami i rodzicami,
- ✔ umiejętność wyszukiwania i selekcji wydarzeń,
- ✔ umiejętności organizacyjne i radzenie sobie w sytuacjach trudnych,
- ✔ „odpowiednio humanistyczny” umysł, aby być w stanie wczuć się w potrzeby osób z niepełnosprawnością i równocześnie „odpowiednio ścisły”, aby być w stanie obsługiwać narzędzie i łączyć różne informacje w czasie,
- ✔ umiejętności techniczne i gotowość do nauki
- ✔ na koniec, to osoba, która musi mieć zaufanie rodziców, nauczycieli i samych użytkowników, dlatego powinna to być osoba z wewnątrz organizacji, którą znają wszyscy.

Moderator jest warunkiem kluczowym do powodzenia i sukcesu korzystania z platformy. Z jednej strony, jego zadaniem jest analiza oferty danej miejscowości / miasta, w którym mieszkają użytkownicy platformy. Aby to zrobić musi poznać osoby, które będą korzystać z platformy i poznać ich zainteresowania i pasje. Trudno jest proponować np. wyjście na basen w sytuacji, kiedy cała

grupa zgodnie stwierdzi, że zajęcia na basenie to ostatnie zajęcia które przychodzą im do głowy a połowa grupy boi się wody. Poza analizą zazwyczaj bogatej oferty kulturalnej miasta moderator jest odpowiedzialny za obsługę platformy i koordynację pracy wolontariuszy. Samo to już wydaje się dużym i złożonym zadaniem.

Typowe zadania moderatora/moderatorów:

- ✔ wyszukanie informacji o atrakcjach kulturalnych i społecznych, sportowych w danym mieście/ miejscowości,
- ✔ analiza informacji i wybór wydarzeń, które są w zasięgu możliwości grupy i są spójne z zainteresowaniem i pasją grupy,
- ✔ wypełnienie bazy wydarzeń w aplikacji z przekształceniem informacji na prosty i zrozumiały przez użytkowników język,
- ✔ kontakt się z wolontariuszami i skoordynowanie wydarzeń / wyjść z grupą,
- ✔ ewentualne wysłanie powiadomień do uczestników o aktualizacji platformy,
- ✔ bieżąca pomoc użytkownikom w zapisie na dane wydarzenia (w razie konieczności).

Praktyka pokazała, że zadania moderatora zmieniały się. Stowarzyszenie też tworzyło platformę równocześnie ucząc korzystania z niej uczestników. Każda organizacja jak i każdy moderator po jakimś czasie wypracuje sobie swój zakres zadań i sposób ich realizacji. W pewnych sytuacjach doświadczeni wolontariusze, którzy wpisują się w przedstawiony powyżej opis cech moderatora będą mogli pełnić taką funkcję.

### KROK 3: Zrekrutuj wolontariuszy

Planując pracę z wolontariuszami należy na początku zastanowić się skąd można pozyskać wolontariuszy. Być może w Twoim mieście jest instytucja lub organizacja pozarządowa, która koordynuje wolontariat. Być może Twoja organizacja od lat współpracuje z wolontariuszami i masz wypracowane ścieżki do pozyskania wolontariuszy. Ważne aby zrekrutować wolontariuszy a potem przeprowadzić dla nich szkolenia z obsługi platformy, wyjaśnić na czym będą polegać ich zadania i uwrażliwić na sposób funkcjonowania osób z zespołem Downa, ich potrzeby i możliwości.

Sytuacją idealną byłoby, gdyby wolontariusze uczestniczący w pracy z platformą znali użytkowników wcześniej. Warto zorganizować kilka spotkań dla osób z niepełnosprawnością z wolontariuszami, którzy będą wspierać ich w korzystaniu z platformy - aby mieli szansę się poznać, polubić i zbudować zaufanie. Zachęci to również obie

strony do używania społecznych funkcji platformy, co w przypadku Tęczy okazało się kluczowe do przyzwyczajania się do korzystania z aplikacji.

W ankietach ewaluacyjnych 100% wolontariuszy stwierdziło, że są zadowoleni z wolontariatu oraz 100% twierdziło, że podczas wolontariatu nabyli nowe umiejętności i wartościowe doświadczenia. Wolontariusze zostali również poproszeni o związane określenie, z czym kojarzą mu się osoby z zespołem Downa. Można tu przytoczyć słowa jednej z osób: **„Kojarzą mi się z chęcią życia, której brakuje wielu zdrowym osobom. Z otwartością, ciepłem, z chęcią poznawania świata i ludzi a także z dążenia do nawiązywania relacji”**. Wolontariusze oceniali swój wolontariat bardzo pozytywnie, a jeden z wolontariuszy stwierdził nawet, że znalazł w ten sposób swoją ścieżkę zawodową i **„pierwszy raz w życiu poczuł się tak doceniony”**.

### KROK 4: Zaangażuj uczestników i wzmocnij rodziców

Współdziałanie moderatora, wolontariuszy i młodych, dorosłych osób z zespołem Downa wymaga zaangażowania się każdej ze stron. Tak na prawdę, do pełnego grona osób zaangażowanych powinni dołączyć także opiekunowie uczestników - zazwyczaj ich rodzice. W kolejnym kroku więc rekomendujemy zorganizowanie warsztatu dla rodziców, a na samym końcu dla użytkowników. Szkolenia warto włączyć w szersze działania aktywizujące osoby z niepełnosprawnością, przyzwycząić rodziców do tego, że ich dorosłe dzieci wychodzą z grupą, zbudować odpowiedni poziom wzajemnego zaufania, zapewnić o zrozumieniu potrzeb.

Kolejnym krokiem są szkolenia dla osób z zespołem Downa z obsługi platformy. Bardziej efektywne będą spotkania i szkolenia indywidualne podczas których uczestnicy będą mogli potrenować obsługę platformy. Trzeba pamiętać, że nabywanie sprawności w poruszaniu się po aplikacji będzie stopniowe. Test pokazał, że mimo początkowych problemów, występujących u części z osób, w końcu nabywali oni biegłości w korzystaniu z platformy - zapamiętali hasła, adres (albo po prostu wskoczył on im do „ulubionych”).

# SKŁADOWE INNOWACJI DO WYKORZYSTANIA

## WYNIKI Z OKRESU TESTOWANIA

Z odbytego testu jego autorzy zebrali sporo wniosków. Część z refleksji z okresu testu pogrupowane zostało w najważniejsze punkty, które znajdziesz w załączniku nr 1 do modelu.

## REKOMENDACJE DLA MODERATORA I WOLONTARIUSZY

Okres testu pozwolił autorom na spisanie najważniejszych rekomendacji dla kluczowych osób, które współpracują przy platformie, tj. dla moderatora i wolontariuszy. Warto pamiętać, że jest to tekst pomocniczy do niniejszego modelu i należy go czytać razem z modelem i pozostałymi załącznikami, w których dokładnie opisana jest idea platformy. Rekomendacje zostały opisane w załączniku nr 2 do modelu.

## PLATFORMA – INSTRUKCJA STOSOWANIA

Wraz z firmą Poliman Stowarzyszenie stworzyło narzędzie, które w znacznym stopniu odpowiada potrzebom odbiorców – młodych dorosłych z zespołem Downa. Narzędzie nie jest przeładowane pod względem liczby informacji, a te, które są w nim umieszczane dostosowane są pod względem formy i treści do odbiorców.

Komunikaty są proste, konkretne, odnoszą się do doświadczeń użytkowników. Interfejs platformy jest prosty, oparty na obrazach i prostych słowach, zastosowano również elementy wspomagające (przyciski „Pomoc”, dzięki którym użytkownik może na każdym etapie przypomnieć sobie, do czego służy aktualna podstrona, komunikaty dźwiękowe). Komunikacja z użytkownikiem opiera się zarówno na słowach, obrazach, jak i dźwięku, co zwiększa szanse na zrozumienie i zapamiętanie informacji.

W załączniku nr 3 do modelu znajduje się instrukcja stosowania aplikacji oraz link do krótkiego filmiku na temat aplikacji.

## KOD ŹRÓDŁOWY

W załączniku nr 4 do modelu znajduje się pełen kod źródłowy do aplikacji. Warto aby z załącznikiem zapoznał się informatyk / programista, który będzie dla danej instytucji tworzyć platformę w oparciu o dostępny kod.



# O TYM WARTO PAMIĘTAĆ

## DOBRZE ROZPLANUJ PROJEKT W CZASIE!

Zapewnij sobie odpowiednią ilość czasu. Etap budowania platformy jest już zrealizowany, jednak będziesz musiał dostosować platformę do swoich potrzeb. Na ten etap warto przewidzieć okres od 1 do 3 miesięcy.

Wdrożenie platformy. Zanim użytkownicy nauczą się korzystać z narzędzia, a wychodzenie w przestrzeń miasta z użyciem platformy stanie się dla wszystkich proste i przyjemne, warto poświęcić czas na rozwijanie umiejętności komputerowych oraz trening społeczny. Po okresie 3 miesięcy, platforma powinna być narzędziem w pełni zintegrowanym z daną instytucją.

*„W naszym przypadku platforma uwypukliła potrzebę prowadzenia treningów samodzielnego poruszania się komunikacją miejską oraz treningów finansowych. Jednym z pomysłów na wykorzystanie platformy jest wprowadzenie jej jako narzędzia w pracowni komputerowej w szkole czy placówce dziennej. Poza treningiem pod okiem nauczycieli, stwarza to również możliwość szerszej współpracy między placówkami pomocy społecznej i oświatowymi a organizacją pozarządową oraz integrowanie osób z podobnymi potrzebami i trudnościami na co dzień przebywających w różnych ośrodkach.”*

**Stowarzyszenie Tęcza**

## ZASTANÓW SIĘ, KTO BĘDZIE ODBIORCĄ PLATFORMY

Dobór użytkowników. Narzędzie adresowane jest głównie do osób z niepełnosprawnością intelektualną, które posiadają pewne nabyte kompetencje i umiejętności jak np. komunikatywność, samodzielność w zaspokajaniu swoich potrzeb społecznych oraz gotowość na aktywność i chęć nawiązywania kontaktów z innymi. Osoby z większymi trudnościami będą miały kłopot z wykorzystaniem wszystkich funkcji platformy, chyba że potraktujemy ją jako przestrzeń do informowania rodziców o dostępnych wydarzeniach (co de facto miało miejsce).

Optymalną liczbą użytkowników platformy wydaje się grupa 20-osobowa. Wówczas organizowane wyjścia mają szansę zebrać się w większych grupach (6-8 osób), a ich ilość umożliwi wybieranie atrakcji z większej bazy. Pamiętaj o zaangażowaniu odpowiedniej liczby wolontariuszy, tak aby moderator był w stanie myśleć o kilku wydarzeniach na raz.

## ZADBAJ O MODERATORA

Rola moderatora jest kluczowa! Mimo ogólnej tendencji do automatyzacji różnych rozwiązań i przenoszenia wielu działań ze świata realnego do wirtualnego, rozwiązania adresowane do osób z niepełnosprawnością intelektualną będą zawsze wymagały obecności konkretnego człowieka, znającego potrzeby i możliwości użytkowników.

# O TYM WARTO PAMIĘTAĆ

## ZADBAJ O ZMOTYWOWANYCH WOLONTARIUSZY

Aby platforma działała sprawnie, wszyscy jej użytkownicy powinni systematycznie logować się, sprawdzać dostępne oferty wydarzeń, podtrzymywać kontakty z pozostałymi osobami. Może się zdarzyć, że wolontariusze będą niechętnie korzystali z platformy. Trzeba pamiętać, że platforma może być dla nich nieatrakcyjna. Z drugiej strony, jest to też kolejna platforma/ aplikacja, na którą trzeba się zalogować, co w przypadku osób zdrowych powoduje konieczność pamiętania loginów, hasła i wykonywania dodatkowych czynności poza mediami społecznościowymi, z których korzystają na co dzień na własny użytek. W takiej sytuacji sprawdzonym sposobem komunikacji moderatora z wolontariuszami jest telefon lub Facebook.

## ZASADY CZYTELNE DLA WSZYSTKICH UŻYTKOWNIKÓW

Współpraca, elastyczność i wyrozumiałość. Wypracuj określone zasady, zgodnie z którymi każdy ma swój obszar odpowiedzialności za siebie i swoje uczestnictwo w wydarzeniach, niezależnie od swojej niepełnosprawności. Ważne, aby stopniowo przyzwyczajając użytkowników i ich rodziców do tego, że platforma ma być narzędziem wzmacniającym ich samodzielność, a nie przenoszącym odpowiedzialność z organizowania czasu wolnego z rodziców na moderatora i wolontariuszy.

## NIE WSZYSTKO NA RAZ! WPROWADZAJ PLATFORMĘ KROK PO KROKU.

*„Warto dołożyć wszelkich starań, aby wokół platformy zbudowana została społeczność. Z naszych obserwacji wynika, że tym, co najbardziej motywowało użytkowników do korzystania z narzędzia była właśnie możliwość kontaktu ze znajomymi oraz wracania do wspólnie spędzonych chwil. Uczestnictwo w wydarzeniach na początku było jedynie dodatkiem, dopiero z czasem, gdy użytkownicy wzięli udział w kilku, część z nich zaczęła szukać tam ciekawych propozycji.”*

**Stowarzyszenie Tęcza**

**CZAS NA AKTYWNOŚĆ**



# O AUTORACH INNOWACJI

## **AGATA KRZYŻEK**

- psycholog, pracuje z dorosłymi osobami z niepełnosprawnością intelektualną w Środowiskowym Domu Samopomocy i Stowarzyszeniu „Tęcza”.

## **JOANNA KOCIOŁEK**

- studentka psychologii i informatyki społecznej. Zajmuje się projektowaniem interfejsów w firmie G2A. Wolontariuszka w Stowarzyszeniu „Tęcza” i siostra dorosłej Agnieszki z zespołem Downa.

## **GRAŻYNA BANACH-KOCIOŁEK**

- psycholog, dyrektor Niepublicznego Przedszkola Specjalnego Związku Polskich Kawalerów Maltańskich, aktywna członkini Stowarzyszenia „Tęcza”. Mama dorosłej Agnieszki z zespołem Downa.

## **AGNIESZKA JANKIEWICZ**

- psycholog, na co dzień wspiera dorosłe osoby z niepełnosprawnością jako asystent osobisty. Aktywna członkini Stowarzyszenia „Tęcza” i mama zastępcza dwójki dzieci z zespołem Downa - Ewci i Oskara.



Po więcej informacji na temat opisanej inowacji jak i pozostałych rozwiązań i produktów przetestowanych w ramach projektu „Małopolski Inkubator Innowacji Społecznych” zapraszamy na stronę ROPS Kraków:  
***[www.rops.krakow.pl](http://www.rops.krakow.pl)***