

# es.0.es

Regionalny Ośrodek Polityki Społecznej w Krakowie

Numer **1 / 2017**

■ AKTUALNOŚCI

**MAŁOPOLSKA NIANIA ZAOPIEKUJE  
SIĘ NAJMŁODSZYMI**

■ Z POLITYKI SPOŁECZNEJ

**REKOMENDACJE DO PROWADZENIA  
PLACÓWEK WSPARCIA DZIENNEGO  
NA TERENIE MAŁOPOLSKI**



## es.O.es

### Biuletyn Regionalnego Ośrodka Polityki Społecznej w Krakowie

30-070 Kraków, ul. Piastowska 32

tel.: 12 422-06-36; fax: 12 422-06-36 wew. 44

[www.rops.krakow.pl](http://www.rops.krakow.pl) e-mail: [biuro@rops.krakow.pl](mailto:biuro@rops.krakow.pl)

### Biuro Regionalnego Ośrodka Polityki Społecznej w Krakowie

Regionalny Ośrodek Polityki Społecznej w Krakowie

ul. Piastowska 32, 30-070 Kraków

tel.: 12 422-06-36; fax: 12 422-06-36 wew. 44

[www.rops.krakow.pl](http://www.rops.krakow.pl) e-mail: [biuro@rops.krakow.pl](mailto:biuro@rops.krakow.pl)

### Zespół redakcyjny:

Wioletta Wilimska - redaktor naczelny

Rafał Barański

Sylwia Śmiech

Aneta Kosiba

### Okładka i skład:

BEZobaw Agencja Reklamowa

ul. Powstańców 25A, 31-422 Kraków

e-mail: [biuro@bezobaw.pl](mailto:biuro@bezobaw.pl)

[www.bezobaw.pl](http://www.bezobaw.pl)

ISSN 978-83-60242-85-8

Nakład: 500 egz.

### Druk:

RAFAŁ KRASNY DRUKARNIA PAPILLON,

ul. Obrońców Modlina 9, 30-733 Kraków

tel.: +48 12 307 75 001

e-mail: [biuro@drukarniapapillon.pl](mailto:biuro@drukarniapapillon.pl)

[www.drukarniapapillon.pl](http://www.drukarniapapillon.pl)

**Osoby chętne do współpracy zapraszamy do podzielenia się swoimi osiągnięciami i ciekawostkami dotyczącymi problematyki społecznej z Państwa terenów.**

# es.O.es

## SPIS TREŚCI

■ WSTĘP	2
■ AKTUALNOŚCI	3
„Badanie dostępności i jakości instytucjonalnej opieki nad dziećmi do lat 3 oraz stopnia upowszechnienia wychowania przedszkolnego dzieci w województwie małopolskim” - wnioski.....	3
Małopolska Niania zaopiekuje się najmłodszymi .....	6
■ Z POLITYKI SPOŁECZNEJ	7
Rekomendacje do prowadzenia placówek wsparcia dziennego na terenie Małopolski .....	7
Małopolski konkurs „Rodzinne pozdrowienia z Małopolski” .....	12
Praca wychowawcza metodą mediacji rówieśniczej - wyniki badania.....	18
O dojrzałym rodzicielstwie zastępczym i adopcyjnym .....	23
Potrzeby wychowanka pieczy zastępczej na progu usamodzielnienia .....	25
Pomagają Cichym Bohaterom, czyli pierwsze w Polsce Centrum Opieki Wyręczającej dla Przewlekłe i Nieuleczalnie Chorych Dzieci im. Hanny Chrzanowskiej w Krakowie.....	28
Harmonogram naborów wniosków o dofinansowanie w trybie konkursowym dla Regionalnego Programu Operacyjnego Województwa Małopolskiego na lata 2014-2020 na 2017 rok (wersja z 5 stycznia 2017 r.) - konkursy planowane w II, III i IV kw. br. Oś 9 Region Spójny Społecznie.....	32

## WSTĘP

Szanowni Państwo,

Szczególnym bogactwem Małopolski jest duża liczba rodzin, w tym rodzin wielodzietnych. W naszym regionie mieszka 705,5 tys. rodzin posiadających dzieci. Najmłodszych dzieci w wieku do lat 3 jest ponad 130 tys. Wartość rodziny w społeczeństwie jest nieoceniona. Warto zatem promować działania zmierzające do umacniania więzi rodzinnych oraz zachęcać młodych ludzi do zakładania rodzin, chociaż niejednokrotnie wymaga to przezwyciężenia różnych problemów zarówno w sferze materialnej, jak i zawodowej.

Województwo Małopolskie jest jednym z nielicznych regionów, mających dodatni przyrost naturalny, jednakże niezbędne jest dostrzeżenie zagrożeń z jakimi boryka się współczesna rodzina. Możemy do nich zaliczyć, np. ubóstwo prowadzące w konsekwencji do wykluczenia społecznego, brak dostępności do miejsc opieki nad dziećmi do lat 3, konflikty międzypokoleniowe, bezsilność w sytuacji choroby czy niepełnosprawności. Nie można natomiast zapominać, iż dla dziecka najlepszym środowiskiem dla rozwoju i wychowania jest rodzina, która prawidłowo wypełnia wszystkie swoje funkcje, w szczególności funkcje opiekuńcze.

Zapewnienie godnych warunków życia, miejsc pracy, prowadzenie działań profilaktycznych, edukacyjnych to m.in. zagadnienia, które uwzględniono w programach strategicznych Województwa Małopolskiego, przede wszystkim w Strategii Rozwoju Województwa na lata 2011 - 2020, Regionalnym Programie Operacyjnym na lata 2014 - 2020 oraz wojewódzkim Małopolskim Programie Wspierania Rodziny i Sytemu Pieczy Zastępczej na lata 2014 - 2020. U jego podstaw stoi przekonanie o sile i wartości rodziny, w różnych jej odsłonach.

Małopolska jest regionem przyjaznym rodzinom, na ich rzecz podejmuje wiele inicjatyw, wspiera w celu zapewnienia optymalnych warunków do prawidłowego funkcjonowania i rozwoju. Jedną z nich jest „Małopolska Niania” - pionierski w skali kraju, pilotażowy projekt realizowany przez samorząd województwa z udziałem wybranych gmin, które charakteryzują się najtrudniejszym dostępem do usług opieki nad najmłodszymi dziećmi. Dzięki wsparciu finansowemu rodzice będą mogli powierzyć dzieci wybranej osobie (także członkowi rodziny), a sami w tym czasie zadbać o swój rozwój zawodowy.

Za nami są już natomiast „Małopolskie Dni Rodziny” w trakcie, których była możliwość

wzięcia udziału w atrakcyjnych wydarzeniach organizowanych przez instytucje i jednostki Województwa Małopolskiego. Zrealizowano m.in. bezpłatne zwiedzanie muzeów, atrakcyjne warsztaty rodzinne, programy profilaktyczne i akcje zdrowotne, akcją wspólnego czytania, pikniki rodzinne, podróż pociągiem Kolei Małopolskich. Wydarzenie spotkało się z bardzo dużym zainteresowaniem, a jego znaczenie dla integracji rodzin poprzez wspólne spędzanie wolnego czasu, jest nieocenione.

Samorząd Województwa Małopolskiego wspiera także działania organizacji pozarządowych na rzecz rodziny, poprzez organizację konkursów dotacyjnych, m.in. mających na celu zagospodarowanie czasu wolnego dzieci i młodzieży. Dotowane projekty wspierają współczesną rodzinę w zapobieganiu i przezwyciężaniu zagrożeń, ale również sprzyjają odbudowywaniu relacji międzypokoleniowych.

Żywię nadzieję, iż wszystkie działania składające się na politykę prorodzinną prowadzoną w województwie, pozwalają na stwierdzenie, że Małopolska jest „Regionem Przyjaznym Rodzinie”.

**Wojciech Kozak**

Wicemarszałek Województwa Małopolskiego



Szanowni Państwo,

Oddawany w Państwa ręce numer kwartalnika es.O.es poświęcony jest zagadnieniom związanym z działaniami realizowanymi w ramach szeroko ujętej polityki prorodzinnej.

Rodzina, to wspólnota osób, jej członkowie realizują pewne zadania wynikające z przynależności do rodziny, ale także danej społeczności czy grupy zawodowej. O rodzinie mówimy również w przypadku rodziny adopcyjnej, rodziny zastępczej, której podwójna rola często przesądza o reintegracji i wzmocnieniu rodziny biologicznej, o czym szerzej jest mowa w artykule pt. „O dojrzałym rodzicielstwie zastępczym i adopcyjnym”.

Każdy z członków rodziny może podejmować cały szereg działań poza nią: kształcić się, podejmować pracę zawodową, rozwijać zainteresowania, zaspokajać potrzebę rozwoju osobistego i samorealizacji. Jednym z aspektów polityki prorodzinnej powinno być ułatwienie godzenia ról rodzinnych i zawodowych. O realizowanym w Małopolsce projekcie „Małopolska Niania”, u podstaw którego leżą wyniki „Badania dostępności i jakości instytucjonalnej opieki nad

dziećmi do lat 3 oraz stopnia upowszechnienia wychowania przedszkolnego dzieci w województwie małopolskim”, przeczytacie Państwo w pierwszej części kwartalnika.

Istotne jest to, że rodziny zagrożone dysfunkcją lub przeżywające trudności w pełnieniu funkcji opiekuńczo-wychowawczych, mają możliwość skorzystania z instrumentów wsparcia ułatwiających przezwyciężenie trudności. Jednym z nich są placówki wsparcia dziennego oferujące działania prewencyjno-profilaktyczne skierowane w szczególności do dzieci i młodzieży czy placówki opiekuńczo - wychowawcze. To w Małopolsce zostały opracowane „Rekomendacje do prowadzenia placówek wsparcia dziennego”, które stanowią dokument wykonawczy do Programu Strategicznego „Włączenie Społeczne” - wyciąg z dokumentu stanowi część tego numeru kwartalnika. O skuteczności metody mediacji rówieśniczej jako pokojowej formy rozwiązywania konfliktów wdrażanej do pracy wychowawczej prowadzonej w małopolskich placówkach opiekuńczo - wychowawczych w ramach projektu „Mediacje rówieśnicze jako metoda wychowawcza w placówce opiekuńczo - wychowawczej” przeczytacie Państwo w artykule przedstawiającym wyniki badania ewaluacyjnego typu ex-post przeprowadzonego w placówkach, w których zrealizowano projekt.

W Regionalnym Programie Operacyjnym Województwa Małopolskiego na lata 2014-2020 zaplanowano działania mające w obszarze wsparcia opiekunów nieformalnych osób starszych, niepełnosprawnych, mających na celu przede wszystkim odciążenie rodzin, a tym samym odraczenie w czasie konieczności całodobowej opieki instytucjonalnej nad podopiecznym i zwiększenie szans na zatrudnienie opiekunów, a także wzrost jakości opieki domowej sprawowanej nad osobami niesamodzielnymi. W Krakowie powstało pierwsze w Polsce Centrum Opieki Wyręczającej dla Przewlekłe i Nieuleczalnie Chorych Dzieci im. Hanny Chrzanowskiej przy Małopolskim Hospicjum dla Dzieci, którego działalność została przybliżona w artykule Pana Wojciecha Glaca Wiceprezesa Zarządu MHD.

Zachęcam Państwu do lektury.

**Wioletta Wilimska**

Dyrektor Regionalnego Ośrodka  
Polityki Społecznej w Krakowie



## AKTUALNOŚCI

## „BADANIE DOSTĘPNOŚCI I JAKOŚCI INSTYTUCJONALNEJ OPIEKI NAD DZIEĆMI DO LAT 3 ORAZ STOPNIA UPOWSZECHNIENIA WYCHOWANIA PRZEDSZKOLNEGO DZIECI W WOJEWÓDZTWIE MAŁOPOLSKIM” - WNIOSKI.

Rozwój zaczyna się w żłobku! Małopolskie Obserwatorium Rozwoju Regionalnego zrealizowało badanie dotyczące funkcjonowania instytucjonalnej opieki nad dziećmi, zarówno jeśli chodzi o żłobki jak i przedszkola w gminach województwa małopolskiego.

Cele badania:

- określenie, jaka jest oferta i zapotrzebowanie na miejsca w instytucjach opieki nad małymi dziećmi,
- analiza oferty i zainteresowania usługami wychowania przedszkolnego,
- podział gmin Małopolski pod względem sytuacji w zakresie opieki nad dziećmi do lat 3 oraz wychowania przedszkolnego.

### OPIEKA NAD DZIEĆMI DO LAT 3

W 2015 roku w Małopolsce 6,3% dzieci do lat 3 było objętych opieką w żłobku, przy czym wyraźnie widać przewagę dużych miast (Kraków - 18,7%, Tarnów - 18,1%). Znacząco wyróżnia się Limanowa, gdzie aż 23,7% dzieci uczęszczało do żłobków (najwyższy wskaźnik wśród gmin Małopolski). Niemal we wszystkich gminach, w których funkcjonują żłobki i kluby dziecięce, na przestrzeni kilku ostatnich lat zwiększył się udział dzieci korzystających z takiej opieki. Taki

rosnący trend jest bardzo podobny do trendu krajowego (3,8% dzieci uczęszczających do żłobków w 2012 roku, 6,8% - w 2015).

W 2016 roku w Małopolsce funkcjonowało 195 żłobków i 45 klubów dziecięcych, w żłobkach było 7 109 miejsc, natomiast w klubach dziecięcych - 690. Największą ofertą takich form opieki



nad małymi dziećmi mógł pochwalić się Kraków, na który przypadło 65,5% dostępnych miejsc w 125 żłobkach. Kolejny pod względem liczby miejsc był Tarnów, Nowy Sącz, Limanowa,

Wieliczka, Chrzanów, Olkusz oraz Myślenice. Poza żłobkami i klubami dziecięcymi opiekę nad dziećmi można zorganizować także poprzez zatrudnienie opiekuna dziennego. Taka forma nie jest jednak w Małopolsce popularna - w skali całego województwa pracowało zaledwie 47 opiekunów dziennych, którzy mieli pod opieką 115 dzieci.

### MAMA GÓRĄ!

Z punktu widzenia planowania opieki nad dzieckiem istotne jest, jakie możliwości rodzice biorą pod uwagę. Prawie

90% badanych rodziców małych dzieci zajmuje się dzieckiem, nie wykorzystując opcji opieki instytucjonalnej. To zjawisko łączy się z dość powszechną

dezaktywacją zawodową opiekuna dziecka, a z drugiej strony pokazuje, że wizerunek placówek instytucjonalnej opieki nad małymi dziećmi nie zawsze jest pozytywny - wielu rodziców jest przekonanych o tym, że opieka sprawowana osobiście przez rodzica lub innego członka rodziny jest lepsza dla dziecka niż opieka instytucjonalna. Jeśli chodzi o preferencje rodziców co do najchętniej wybieranej formy opieki instytucjonalnej - opinie są podzielone. Najczęściej wskazywano na nianię (32%), choć żłobek był preferowany tylko nieznacznie rzadziej (30,5%). Instytucje klubu dziecięcego i opiekuna dziennego są mniej popularne.

## BRAKUJE MIEJSC W ŻŁOBKACH

Gminy w różny sposób szacują rzeczywiste zapotrzebowanie na miejsca opieki nad małymi dziećmi, jednak najczęściej brany jest pod uwagę stopień zainteresowania rodziców zapisaniem dziecka do placówki oraz analiza prognoz demograficznych. W skali całego województwa wykazano brak 2,5 tys. miejsc w stosunku do zgłoszonych potrzeb mieszkańców. Najwięcej miejsc brakuje w Krakowie (2 tys. miejsc), Skawinie (118) oraz Dąbrowie Tarnowskiej (50).

## WYCHOWANIE PRZEDSZKOLNE

W Małopolsce funkcjonuje 2 175 placówek wychowania przedszkolnego, z czego 1 365 na wsi, a 810 w miastach. Przewaga obiektów na terenach wiejskich wynika przede wszystkim ze zdecydowanie większej liczby oddziałów przedszkolnych w szkołach podstawowych na terenach wiejskich w porównaniu z liczbą tego typu placówek w miastach.

Małopolskie placówki posiadają 121,3 tys. miejsc dla dzieci, z czego najwięcej znajduje się w przedszkolach. Miasta z największą ofertą to: Kraków, Tarnów, Nowy Sącz i Wieliczka. Są to także miasta, w których na przestrzeni ostatnich 5 lat przybyło najwięcej miejsc.

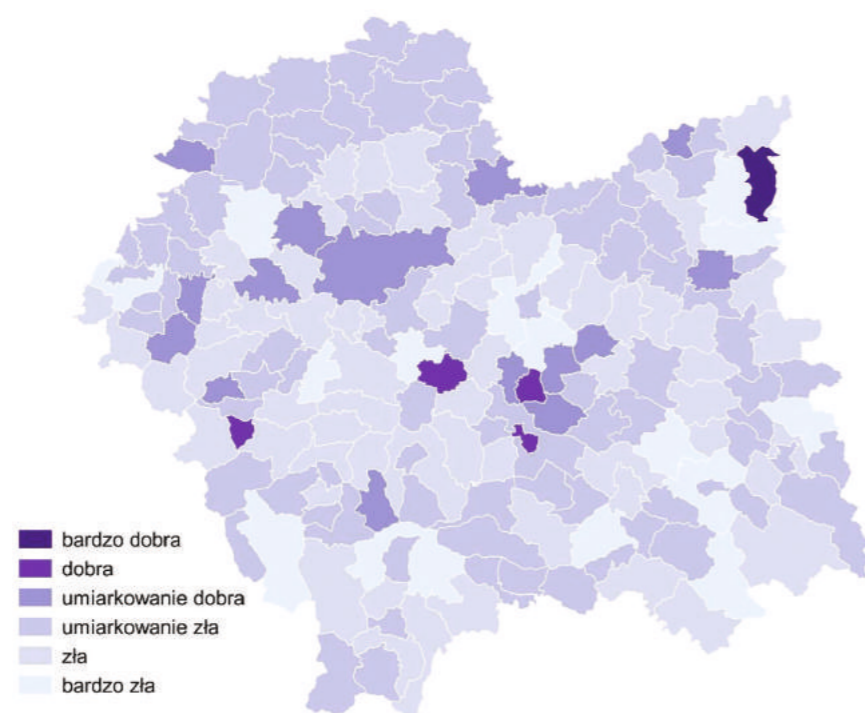
## OFERTA A ZAPOTRZEBOWANIE

Dostępność przedszkoli jest bardzo zróżnicowana w poszczególnych gminach. Największa liczba dzieci na jedno miejsce w przedszkolu przypadła w 2016 roku w gminie Gródek nad Dunajcem (15,9), ale jest to też gmina,

wykorzystane: Bukowno oraz Bolesław pow. olkuski (0,7 dziecka na jedno miejsce).

W całej Małopolsce 84,1% dzieci w wieku 3-5 lat jest objętych wychowaniem przedszkolnym, co jest wartością bardzo zbliżoną do poziomu dla całego kraju (84,2%). Według przedstawicieli większości gmin liczba miejsc w przedszkolach jest adekwatna do potrzeb mieszkańców. Z drugiej strony w znaczącej większości gmin pojawiła się sytuacja, iż dla dużej liczby dzieci zabrakło miejsc. Problem ten dotyczy przede wszystkim dzieci trzyletnich.

Wśród rodziców, którzy sami opiekują się dzieckiem, 42% z nich nie jest zain-



Mapa: Sytuacja w zakresie opieki nad dziećmi do lat 3

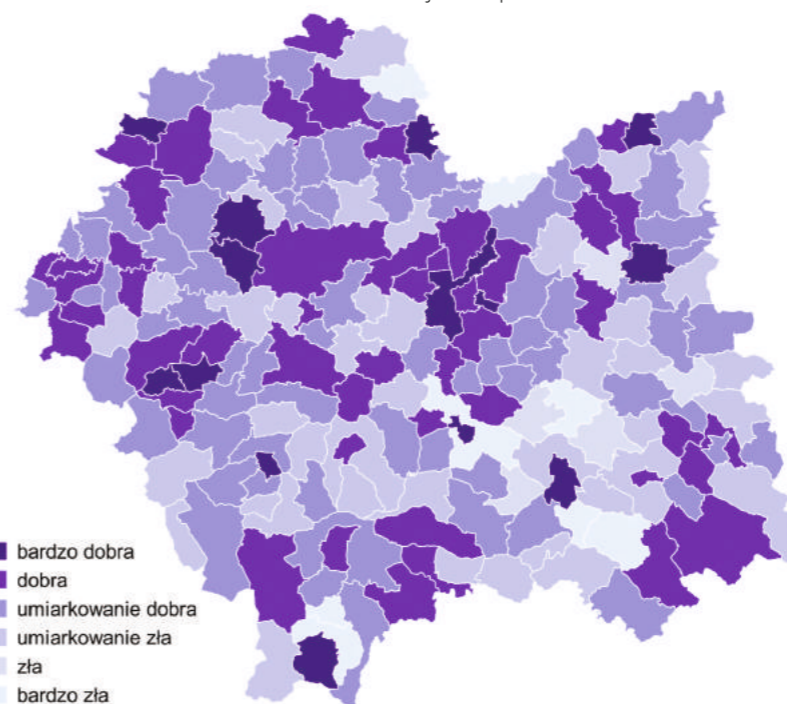
która dysponuje najmniejszą liczbą miejsc przedszkolnych - zaledwie 22. Inne gminy z niewielką liczbą miejsc to Radziemice (25), Koszyce (25) i Biały Dunajec (40). Na drugim biegunie znajdują się gminy, w których nie wszystkie miejsca w przedszkolach są

interesowanych skorzystaniem z przedszkola, głównie z powodu preferowania samodzielnej opieki nad dzieckiem bądź możliwości zapewnienia opieki przez innego członka rodziny (np. babcia).

## WIĘCEJ MUZYKI DLA PRZEDSZKOLAKÓW!

Gminy często monitorują zapotrzebowanie na miejsca w placówkach wychowania przedszkolnego. W przypadku zapotrzebowania przewyższającego liczbę dostępnych miejsc podejmowane są konkretne działania: stworzenie nowych oddziałów przedszkolnych, rozbudowa lub budowa nowego przedszkola czy wydłużenie pracy placówki.

Rodzice często sami wychodzą z inicjatywą wprowadzenia zmian w funkcjonowaniu przedszkoli. Do najczęściej zgłaszanych postulatów należą: wydłużenie godzin pracy placówki, wprowadzenie lub rozszerzenie zajęć z języków obcych, wprowadzenie zajęć artystycznych czy sportowych oraz zwiększenie liczby opiekunów na grupę.



Mapa: Sytuacja w zakresie wychowania przedszkolnego

## ZADOWOLENI RODZICE

Rodzice na podstawie swoich doświadczeń ocenili sposób funkcjonowania placówek wychowania przedszkolnego. Znacząca większość dobrze oceniła lokalizację przedszkola (96%), kwalifikacje pracowników jak i wyposażenie placówek (po 95%). Nieznacznie mniej pozytywnych opinii (ale wciąż ponad 90%) wskazano na godziny otwarcia przedszkola, ofertę zajęć i żywienia. Nieco gorzej wypowiadano się na temat liczby dzieci przypadających na 1 pracownika (9,1% niezadowolonych badanych).

Okazuje się, że małopolskie przedszkola są dobrze postrzegane przez rodziców przedszkolaków. Aspektem, w którym można coś poprawić jest zniwelowanie problemów z uzyskaniem miejsca w przedszkolu.

dziećmi do lat 3 oraz wychowania przedszkolnego. Uwzględniono w nim takie dane jak dostępna oferta, zapotrzebowanie na miejsca w placówkach, sytuacja demograficzna gminy. Każdej z gmin przypisano jedną z sześciu kategorii, w zależności od tego, jak oceniana jest sytuacja gminy: od „bardzo dobrej” do „bardzo złej”.

W zakresie opieki nad dziećmi do lat 3 zaledwie jedna gmina otrzymała ocenę „bardzo dobrą” - jest to Radgoszcz. Kolejne 4 gminy - ocenę dobrą. Sytuację blisko połowy gmin Małopolski oceniono jako „umiarkowanie złą”, natomiast w blisko 1/3 gmin (60) - jako „złą”, a w 15 gminach - jako „bardzo złą”.

Sytuację w zakresie placówek wychowania przedszkolnego większości gmin można ocenić pozytywnie. Ocenę „bardzo dobrą” otrzymało 13 gmin, „umiarkowanie dobrą” - 68, „dobrą” - 46.

W przypadku 42 gmin sytuacja jest „umiarkowanie zła”, sytuacja „zła” występuje w przypadku 5 gmin, a sytuacja „bardzo zła” w przypadku 8 badanych gmin.

Raport „Badanie dostępności i jakości instytucjonalnej opieki nad dziećmi do lat 3 oraz stopnia upowszechnienia wychowania przedszkolnego dzieci w województwie małopolskim” dostępny jest na stronie [www.obserwatorium.malopolska.pl](http://www.obserwatorium.malopolska.pl)

### Wydawca:

Małopolskie Obserwatorium Rozwoju Regionalnego  
Departament Polityki Regionalnej  
Urząd Marszałkowski Województwa Małopolskiego  
ul. Wielicka 72B, 30-552 Kraków  
tel.: (+48) 12 29 90 900,  
fax (+48) 12 29 90 926

## RANKING GMIN MAŁOPOLSKI

W ramach badania stworzono ranking gmin dotyczący aktualnej i prognozowanej sytuacji w zakresie opieki nad

## MAŁOPOLSKA NIANIA ZAOPIEKUJE SIĘ NAJMŁODSZYMI

Samorząd Województwa Małopolskiego realizując założenia regionalnej polityki prorodzinnej w kontekście tworzenia w regionie otoczenia przyjaznego rodzinie, przygotował projekt „Małopolska Niania” polegający na wsparciu małopolskich rodzin w godzeniu życia zawodowego z rodzinnym, poprzez udzielenie pomocy finansowej gminom województwa małopolskiego na dofinansowanie opieki nad dziećmi w wieku do lat 3.

Pilotaż projektu został skierowany do 30 gmin z terenu województwa małopolskiego, które zgodnie z Raportem z „Badania dostępności i jakości instytucjonalnej opieki nad dziećmi do lat 3 oraz stopnia upowszechnienia wychowania przedszkolnego dzieci w województwie małopolskim”, opracowanym przez Małopolskie Obserwatorium Rozwoju Regionalnego, charakteryzuje m.in. najsłabszy dostęp do żłobków.

W naborze wniosków o przyznanie dotacji w ramach projektu, (jego termin upłynął w dniu 2 maja 2017 r.), aplikowały 23 gminy. Inicjatywa spotkała się z dużym zainteresowaniem samorządów, które łącznie zawnioskowały o środki na dofinansowanie zatrudnienia 92 niań.

Realizacja projektu przez gminy odbywać się będzie na zasadach określonych uchwałą rady gminy ustanawiającą świadczenie na rzecz rodziny Małopolska Niania, przyjętą na podstawie art. 22b ustawy o świadczeniach rodzinnych. Ze wsparcia będą mogli skorzystać aktywni zawodowo rodzice, wychowujący dzieci w wieku do lat 3,



którzy mieszkają na terenie województwa małopolskiego.

W ramach projektu rodzicom zostanie przyznane świadczenie Małopolska Niania na dofinansowanie zatrudnienia niani w wysokości 1500 zł miesięcznie w okresie najpóźniej do zakończenia roku szkolnego 2017/2018. Świadczenie zostanie sfinansowane przez gminę w kwocie 1000 zł ze środków pomocy finansowej otrzymanej z budżetu Województwa Małopolskiego i w kwocie 500 zł ze środków własnych gminy.

To samorzady gminne określą wymagania, jakie rodzina będzie musiała spełnić, aby móc otrzymać wsparcie. Do kryteriów, które gmina może wziąć pod uwagę na etapie rekrutacji rodzin do projektu należą m.in.: sprawowanie opieki nad dzieckiem, które bezpośrednio po okresie realizacji projektu będzie mogło zostać objęte wychowaniem przedszkolnym, posiadanie dziecka z niepełnosprawnością,

samotne wychowywanie dziecka przez rodzica oraz wielodzietność. Ponadto o zakwalifikowaniu rodziny do projektu może także decydować deklaracja rodziny dotycząca zatrudnienia niani będącej osobą w szczególnej sytuacji na rynku pracy, tj. m.in. osobą bezrobotną powyżej 50 roku życia.

Województwo Małopolskie przeznaczy na realizację projektu „Małopolska Niania” środki w wysokości 920 000, a wkład własny gmin wyniesie 460 000. Wyniki pilotażu projektu staną się podstawą do zaprojektowania w dalszej perspektywie regionalnej oferty wspierania małopolskich rodzin.

Opracowanie:

**Sylwia Śmiech**

Inspektor ds. Polityki Społecznej  
Regionalny Ośrodek Polityki Społecznej w Krakowie



### Z POLITYKI SPOŁECZNEJ

## REKOMENDACJE DO PROWADZENIA PLACÓWEK WSPARCIA DZIENNEGO NA TERENIE MAŁOPOLSKI

Placówki wsparcia dziennego pełnią istotną rolę w obszarze wsparcia rodziny w opiece i wychowaniu dziecka, szczególnie takiej, w której występują problemy opiekuńczo-wychowawcze. Poprzez współpracę z rodzicami, opiekunami, placówkami oświatowymi mogą podejmować skuteczne działania prewencyjno-profilaktyczne skierowane w szczególności do dzieci i młodzieży oraz stanowić skuteczne narzędzie zapobiegania wykluczeniu społecznemu. Istotna jest dbałość o wysoki standard placówek wsparcia dziennego zarówno tych nowotworzonych, jak i już istniejących.

W Małopolsce opracowano dokument, o charakterze uniwersalnym, określający kluczowe aspekty funkcjonowania modelowej placówki wsparcia dziennego tj. „Rekomendacje do

prowadzenia placówek wsparcia dziennego na terenie Małopolski” stanowiące element dokumentacji konkursowej dla projektów typu C wsparcia dla tworzenia i/lub działalności placówek



wsparcia dziennego dla dzieci i młodzieży w ramach 9. Osi priorytetowej Regionalnego Programu Operacyjnego Województwa Małopolskiego na lata 2014-2020 pn. Region spójny społecznie - Działanie 9.2 Usługi społeczne i zdrowotne; Poddziałanie 9.2.1 Usługi społeczne i zdrowotne w regionie.

Istotnym potwierdzeniem potrzeby funkcjonowania tego typu placówek w regionie jest wynik naboru wniosków o dofinansowanie w ww. konkursie, który zakończył się w maju br.

W odpowiedzi na konkurs wpłynęło 75 wniosków o dofinansowanie, a łączna kwota wnioskowanego dofinansowania w złożonych projektach wyniosła 129 373 734,52 zł co stanowi 126,95 % alokacji przewidzianej w ramach niniejszego konkursu.

## PROWADZENIE PLACÓWKI

Placówki wsparcia dziennego mogą być prowadzone zarówno w oparciu o środki własne samorządów lokalnych, budżety organizacji pozarządowych, jak i środki europejskie oraz wszelkie inne dostępne źródła finansowania tego typu usług. W przypadku finansowania placówek wsparcia dziennego ze środków Europejskiego Funduszu Społecznego i Europejskiego Funduszu Rozwoju Regionalnego należy uwzględnić zasady wynikające z „Wytycznych w zakresie realizacji przedsięwzięć w obszarze włączenia społecznego i zwalczania ubóstwa z wykorzystaniem środków Europejskiego Funduszu Społecznego i Europejskiego Funduszu Rozwoju Regionalnego na lata 2014-2020”. W szczególności zastosowanie mają zapisy dotyczące usług wsparcia rodziny i pieczy zastępczej.

## CELE PLACÓWKI

Celem działalności placówki wsparcia dziennego jest przede wszystkim wspieranie rozwoju dzieci i młodzieży, wyrównywanie zdiagnozowanych deficytów oraz oddziaływanie na środowisko młodego człowieka, w szczególności zagrożone wykluczeniem społecznym. Tym samym placówka wsparcia dziennego w szczególności:

- odpowiada na potrzeby dzieci i młodzieży
- pomaga w wychowaniu i opiece
- umożliwi rozwijanie zainteresowań, talentów, predyspozycji, pasji
- wspiera rozwój osobisty, kształtuje osobowość
- buduje poczucie własnej wartości
- wzmacnia motywację do działania
- stymuluje rozwój społeczny dzieci i młodzieży
- pozwala nabywać kluczowe kompetencje
- uczy funkcjonowania w różnych sytuacjach społecznych, rodzinnych, rówieśniczych ogranicza wyuczoną bezradność

- kompensuje zdiagnozowane deficyty rozwojowe
- wyrównuje szanse w dostępie do dóbr i usług
- kształtuje zachowania prozdrowotne.

## ADRESACI PLACÓWKI

Adresatami placówki są dzieci i młodzież do 18 r. ż. oraz ich rodziny. Udzielane im wsparcie powinno być zindywidualizowane, elastyczne, świadczone lokalnie, jak najbliżej miejsca zamieszkania rodziny i dziecka przy zachowaniu właściwej koordynacji i wymiany informacji na danym terenie (ważnej dla systemowości i kompleksowości wsparcia oraz standaryzacji pomocy). Przesłankami przyznania pomocy w placówce wsparcia dziennego powinny być w szczególności sytuacje gdy, dziecko i/lub rodzinę dotyczą poniższe problemy: deficyty emocjonalne i miłości w rodzinie; niedostosowanie społeczne dzieci i młodzieży lub zagrożenie niedostosowaniem; sprawianie problemów wychowawczych; brak wzorców i systemu wartości w rodzinie; bezradność

rodziców w sprawach opiekuńczo - wychowawczych; niski status ekonomiczno - społeczny rodziny; problemy socjalne i materialne rodziny; inne problemy w rodzinie (w tym np. alkoholizm, przemoc); deficyty edukacyjne dzieci; specjalne potrzeby edukacyjne i społeczne dzieci; inne deficyty dzieci i młodzieży, także głębokie wynikające np. z choroby, niepełnosprawności czy uzależnień; zamieszkiwanie na obszarze zdegradowanym.

Rekrutacja do udziału w zajęciach placówki wsparcia dziennego powinna być prowadzona w sposób ciągły, a jej powodzenie zależy od szerokiego systemu docierania do dzieci, młodzieży, ich rodzin wymagających objęcia oddziaływaniem placówki wsparcia dziennego.

## OFERTA PLACÓWKI

Według zapisów Szczegółowego Opisu Osi Priorytetowych Regionalnego Programu Operacyjnego Województwa Małopolskiego na lata 2014-2020 - W ramach typu projektu C Wsparcie dla tworzenia i/lub działalności placówek wsparcia dziennego dla dzieci i młodzieży przewiduje się realizację projektów, w ramach których zapewnione jest co najmniej:

- a) praca z dzieckiem prowadzona w oparciu o indywidualny plan wsparcia, opracowany z uwzględnieniem diagnozy sytuacji problemowej, potencjału, predyspozycji, potrzeb dziecka oraz jego rodziny;
- b) równoległa praca z dzieckiem oraz rodzicami/opiekunami;
- c) stała współpraca z placówkami oświatowymi, podmiotami



leczniczymi oraz innymi instytucjami istotnymi z punktu widzenia wsparcia dzieci i rodzin;

- d) funkcjonowanie placówki w sposób adekwatny do potrzeb dzieci i rodzin (np. w dni wolne, weekendy oraz wieczory);
- e) oferta usług świadczonych przez placówkę obejmująca: w przypadku placówek prowadzonych w formie opiekuńczej: opiekę i wychowanie, pomoc w nauce, organizację czasu wolnego, zabawę i zajęcia sportowe oraz rozwój zainteresowań; w przypadku placówek prowadzonych w formie specjalistycznej, w szczególności: organizację zajęć socjoterapeutycznych, terapeutycznych, korekcyjnych, kompensacyjnych oraz logopedycznych, realizację indywidualnych programów korekcyjnych, psychokorekcyjnych i psychoprofilaktycznych; w przypadku placówek prowadzonych w formie podwórkowej: realizację działań animacyjnych i socjoterapeutycznych.

O szczegółowych elementach oferty placówki przesądza charakterystyka jej adresatów - potrzeb, problemów i możliwości dzieci i młodzieży korzystających z placówki oraz ich rodzin.

W przypadku placówek wsparcia dziennego w formie opiekuńczej oraz placówek prowadzonych w formie pracy podwórkowej otrzymujących wsparcie ze środków 8 Europejskiego Funduszu Społecznego i Europejskiego Funduszu Rozwoju Regionalnego na lata 2014-2020, zgodnie z „Wytycznymi w zakresie realizacji przedsięwzięć w obszarze włączenia społecznego i zwalczania ubóstwa z wykorzystaniem środków

Europejskiego Funduszu Społecznego i Europejskiego Funduszu Rozwoju Regionalnego na lata 2014-2020” obowiązkowa jest realizacja zajęć rozwijających co najmniej dwie z ośmiu kompetencji kluczowych wskazanych w Zaleceniu Parlamentu Europejskiego i Rady z dnia 18 grudnia 2006 r. w sprawie kompetencji kluczowych w procesie uczenia się przez całe życie - do wyboru według zdiagnozowanych potrzeb.

Według zalecenia Parlamentu Europejskiego i Rady do kluczowych kompetencji należą:

1. porozumiewanie się w języku ojczystym;
2. porozumiewanie się w językach obcych;
3. kompetencje matematyczne i podstawowe kompetencje naukowo-techniczne;
4. kompetencje informatyczne;
5. umiejętność uczenia się;
6. kompetencje społeczne i obywatelskie;
7. inicjatywność i przedsiębiorczość;
8. świadomość i ekspresja kulturalna.

Rekomenduje się model działania placówki wsparcia dziennego oparty w szczególności o następujące zasady:

1. maksymalizacja indywidualizacji wsparcia (realizacja opieki i wsparcia wobec dzieci i młodzieży oraz pracy z rodziną w oparciu o indywidualne plany wsparcia)
2. cykliczna ocena (ewaluacja) postępów w realizacji indywidualnych planów wsparcia i oparte o nią odpowiednie modyfikacje planu (powoływanie zespołów interdyscyplinarnych w celu określenia indywidualnych

planów wsparcia oraz ustalenia zakresu oddziaływań wobec uczestników placówki i ich rodzin)

3. interdyscyplinarność działania - wielofunkcyjna lokalna współpraca specjalistów i instytucji (współpraca przy wykonywaniu zadań zwłaszcza z właściwym ośrodkiem pomocy społecznej i powiatowym centrum pomocy rodzinie)
4. usługi zorientowane na rodzinę - stała praca z rodzinami (opiekunami) dzieci, budowanie relacji z rodzinami dla wzmocnienia oddziaływań placówki wsparcia dziennego wobec dzieci, młodzieży oraz ich trafności i skuteczności
5. obowiązkowe, systematyczne uczestnictwo dzieci i młodzieży w zajęciach placówki (nie dotyczy placówek prowadzonych w formie pracy podwórkowej)
6. obowiązkowość, systematyczność uczestnictwa wychowanków w zajęciach placówki wsparcia dziennego winna być respektowana z poszanowaniem zapisu art. 23 ust. 3 ustawy o wspieraniu rodziny i systemie pieczy zastępczej
7. współtworzenie placówki przez jej uczestników (współplanowanie, współrealizacja, współodpowiedzialność), tworzenie samorządu dzieci i młodzieży
8. prymat aktywnych form wsparcia nad pasywnymi (np. praca poprzez projekty)
9. tworzenie oferty dla starszej młodzieży oraz uruchamianie działań w formie pracy podwórkowej
10. rozwijanie kompetencji kluczowych dzieci i młodzieży
11. empowerment potencjałów dzieci i młodzieży
12. nowe technologie i internet jako miejsce kreacji młodych (umiejętne

wykorzystanie internetu i mediów społecznościowych do edukacji kreatywnej)

13. działania poprzez projekty - kreowanie rzeczywistości poprzez samodoświadczenie i pasję (w szczególności z udziałem starszych uczestników placówek)
14. organizowanie doświadczeń w nowych sytuacjach społecznych, szczególnie rozbudzających aspiracje
15. wyrównywanie deficytów rozwojowych dzieci
16. działania oparte o model przywództwa (lider)
17. odejście od schematów hierarchicznych (szkolnych)
18. organizowanie i korzystanie z wolontariatu, w tym wolontariatu seniorów (wzorcy)

potrzeba wydłużania czasu pracy placówek, zarówno w roku szkolnym, jak i w okresie wakacyjnym, przede wszystkim z potrzeby dostosowania oferty PWD do dzieci w różnych grupach wiekowych np. o różnych porach kończących zajęcia szkolne (np. w celu umożliwienia korzystania z oferty placówki młodszym dzieciom, które z reguły kończą lekcje wcześniej niż starsze dzieci i młodzież).

Standardy lokalowe placówek wsparcia dziennego reguluje ustawa z dnia 9 czerwca 2011 roku o wspieraniu rodziny i systemie pieczy zastępczej, a także Rozporządzenie Ministra Pracy i Polityki Społecznej z dnia 13 października 2015 r. w sprawie wymagań lokalowych i sanitarnych, jakie musi spełniać lokal, w którym ma być prowadzona placówka wsparcia dziennego.

między innymi: wychowawca, pedagog, w tym także pedagog ulicy, psycholog, logopeda, arteterapeuta, socjoterapeuta, instruktorzy zajęć edukacyjnych, muzycznych, artystycznych, sportowych, informatycznych i inni terapeuci opiekun dziecięcy wolontariusze

Opracowane rekomendacje uwzględniają wyniki badania przeprowadzonego przez Małopolskie Obserwatorium Rozwoju Regionalnego pt. „Wsparcie dzienne dla rodzin w województwie małopolskim. Badanie małopolskich placówek wsparcia dziennego” (link <https://www.obserwatorium.malopolska.pl/raporty/wsparcie-dzienne-dla-rodzin-województwie-malopolskim-badanie-malopolskich-placówek-wsparcia-dziennego/>)



W w/w Ustawie czytamy między innymi (Art. 18b)

Prawidłową i efektywną realizację oddziaływać wobec dzieci, młodzieży i ich rodzin prowadzonych w placówce wsparcia dziennego warunkuje zatrudnienie odpowiedniej kadry. Skład personelu zatrudnionego w placówce winien być dostosowany do liczby i potrzeb uczestników placówki. Personel merytoryczny placówki w zależności od potrzeb stanowią

## WARTO WIEDZIEĆ

### STOWARZYSZENIE SIEMACHA

[www.siemacha.org.pl](http://www.siemacha.org.pl); [www.siemachaspot.pl](http://www.siemachaspot.pl) - specjalnością organizacji jest staranne połączenie wychowania, sportu i terapii oraz stworzenie spójnego systemu edukacyjnego,

który zapewnia młodym ludziom wielowymiarowy rozwój. SIEMACHA w zakresie wspierania dzieci i młodzieży w rozwoju prowadzi sieć innowacyjnych placówek wychowawczych na terenie całego kraju. SIEMACHA Spot to autorska nazwa zaproponowana przez Stowarzyszenie, pod którą kryją się specjalistyczne placówki wsparcia dziennego. Podstawową ideą wychowawczą placówek jest uznanie rówieśniczej edukacji nieformalnej za ważny element procesu socjalizacji. W rozumieniu SIEMACHY „podwórko” czyli przestrzeń wychowania rówieśniczego stanowi wraz z rodziną i szkołą kompletne środowisko dorastania młodego człowieka. Rola społeczna SPOT-ów jest zorientowana na jasno zdefiniowany efekt. Jest nim uspołecznienie dziecka, które wyposażone w ważne kompetencje społeczne i komunikacyjne będzie w stanie samodzielnie budować relacje z innymi i czerpać z tego satysfakcję. Autorskim projektem Stowarzyszenia SIEMACHA jest prowadzenie tego rodzaju placówek w galeriach handlowych. Młodzi ludzie, którzy w sposób naturalny zawędrowali do estetycznych, komercyjnych przestrzeni centrów handlowych, w przemyślany sposób zapraszani są do współtworzenia tam miejsc aktywnego i twórczego rozwoju - SIEMACHA Spot. Każda placówka składa się z nowoczesnych, dobrze wyposażonych pracowni m.in. rozwoju społecznego, edukacyjnych, artystycznej, muzycznej, multimedialnej. Jakość jest bowiem sposobem okazywania szacunku jej beneficjentom. Młody człowiek poprzez udział w szeregu zajęć specjalistycznych oraz zajęć rozwoju zainteresowań dostaje możliwość doskonalenia umiejętności budowania relacji, zdobywania wiedzy, rozwijania talentów oraz uzyskania pomocy w trudnościach i życiowych kryzysach. Każdy jest istotną częścią

społeczności placówki, w której najważniejsze są więzi, otwarta komunikacja i wspólna praca; ma wpływ na tworzone zasady, zdarzenia i ofertę zajęć. Ważnym organem samorządności bezpośredniej w placówkach jest Forum Wychowanków, zadaniem którego jest podejmowanie spraw istotnych wychowawczo i społecznie dla wychowanków. Placówki pracują również metodą społeczności korekcyjnej.

### „OCHRONKA”

Miejskie Centrum Dzieci i Młodzieży „Ochronka” w Bochni ([www.ochronka.bochnia.pl](http://www.ochronka.bochnia.pl)) - placówka wsparcia dziennego dla dzieci i młodzieży w wieku od 6 - 19 roku życia, wychowujących się w warunkach niekorzystnych dla rozwoju, mających problemy z realizacją obowiązku szkolnego. MCDiM - „Ochronka” swoją działalność opiekuńczą, wychowawczą i profilaktyczną prowadzi 36 godzin w tygodniu (od poniedziałku do soboty), również w ferie i wakacje (skupiając się w tym czasie na organizowaniu atrakcyjnych form spędzania czasu wolnego, do których zaliczyć można np. kolonie letnie i obozy zimowe, będące formą nagrody dla wychowanków za ich pracę nad własnym rozwojem). Obowiązujący w Ochronce model pracy z wychowankiem „Indywidualne Plany Pracy z dzieckiem i rodziną”, zgodny jest z misją placówki: „wsparcie w rozwoju i ochrona młodego człowieka”. W placówce działa demokratycznie wybierane Forum Wychowanków - stanowi ono formę samorządności podopiecznych. Forum ma prawo do zgłaszania postulatów dotyczących funkcjonowania placówki, jest też inicjatorem wielu imprez i wydarzeń. W MCDiM „Ochronka” od kilku lat prowadzona jest praca z dziećmi i młodzieżą w oparciu o projekty, w tym organizowana jest np. Charytatywna

Loteria Świąteczna, z której dochód corocznie przeznaczony jest na podopiecznych lokalnych fundacji dobroczynnych, Świąteczne Zbiórki Żywności, Wigilie, Dzień Dziecka, Pikniki, Turnieje Sportowe i wiele innych wydarzeń adresowanych do mieszkańców miasta.

### TESCO DZIECIOM

Fundacja „Tesco Dzieciom” ([www.fundacjatesco.pl](http://www.fundacjatesco.pl)) - prowadzi Ogólnopolski Program Dożywiania Potrzebujących Dzieci „Zdrowo jeść, by rosnąć w siłę”. Program działa od 2012 roku i jest skierowany do podopiecznych placówek wsparcia dziennego. Rocznie obejmuje pomocą blisko tysiąc dzieciaków z 30 placówek wsparcia dziennego. Program finansowany jest ze środków pochodzących ze zbiórki publicznej prowadzonej na terenie sklepów Tesco w całym kraju oraz ze środków własnych Fundacji Tesco Dzieciom. Od 2014 roku program realizowany jest w ramach partnerstwa strategicznego z Towarzystwem Przyjaciół Dzieci. Działania podejmowane w ramach programu ukierunkowane są na pomoc socjalną i edukację. Ponadto dzieci i młodzież biorą udział w zajęciach edukacyjnych o tematyce zdrowego odżywiania i trybu życia. Zajęcia te przeprowadzają wychowawcy placówek, w oparciu o materiały edukacyjne udostępnione przez (...) Fundację.

Opracowanie:

**Iwona Banasiewicz**

Starszy Inspektor ds. Polityki Społecznej  
Regionalny Ośrodek Polityki Społecznej w Krakowie



## MAŁOPOLSKI KONKURS „RODZINNE POZDROWIENIA Z MAŁOPOLSKI”

Organizowany przez Regionalny Ośrodek Polityki Społecznej w Krakowie konkurs służył promowaniu pozytywnego wizerunku rodzicielstwa zastępczego i adopcyjnego, budowaniu tożsamości regionalnej oraz popularyzacji przyrodniczego i kulturowego dziedzictwa Województwa Małopolskiego.

W tegorocznej dziesiątej już edycji konkursu zachęcano małopolskie rodziny zastępcze do wykonania projektu kartki pocztowej z Małopolski. Wśród nagrodzonych w konkursie znaleźli się:

### W KATEGORII INDYWIDUALNEJ:

- I miejsce: Aleksandra Moskal za pracę pt. „Kreską po Małopolsce”
- II miejsce: Roch Zajązkowski za pracę pt. „Małopolska od deski do deski”
- III miejsce: Klaudia Jarnot za pracę pt. „W sieci Małopolski”



Aleksandra Moskal „Kreską po Małopolsce”



Roch Zajązkowski „Małopolska od deski do deski”



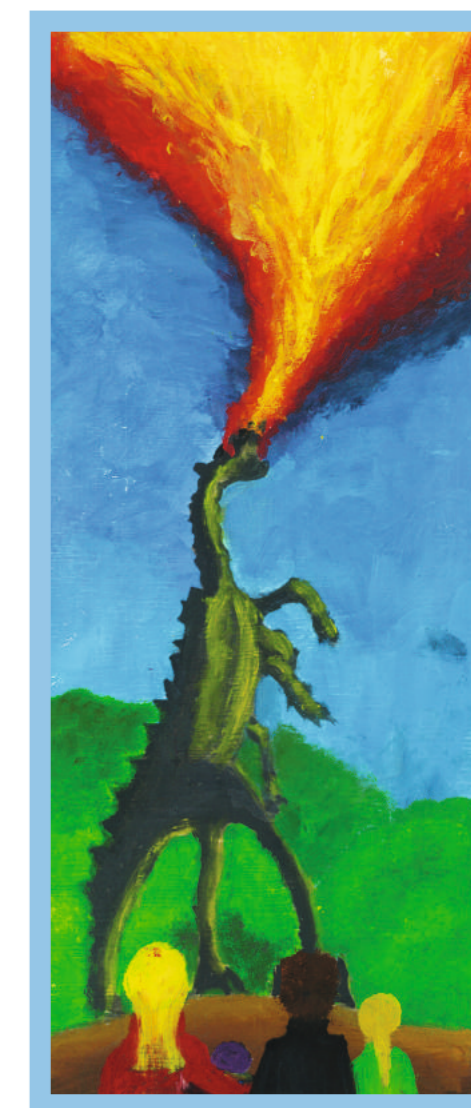
Klaudia Jarnot za pracę pt. „W sieci Małopolski”

### WYRÓŻNIENIA OTRZYMALI:

- Natalia Miłkowska za pracę pt. „Życzenia Słonecznej Dobroci”
- Justyna Gawlik za pracę pt. „Pozdrowienia od Smoka Wawelskiego”



Natalia Miłkowska „Życzenia Słonecznej Dobroci”



Justyna Gawlik „Pozdrowienia od Smoka Wawelskiego”

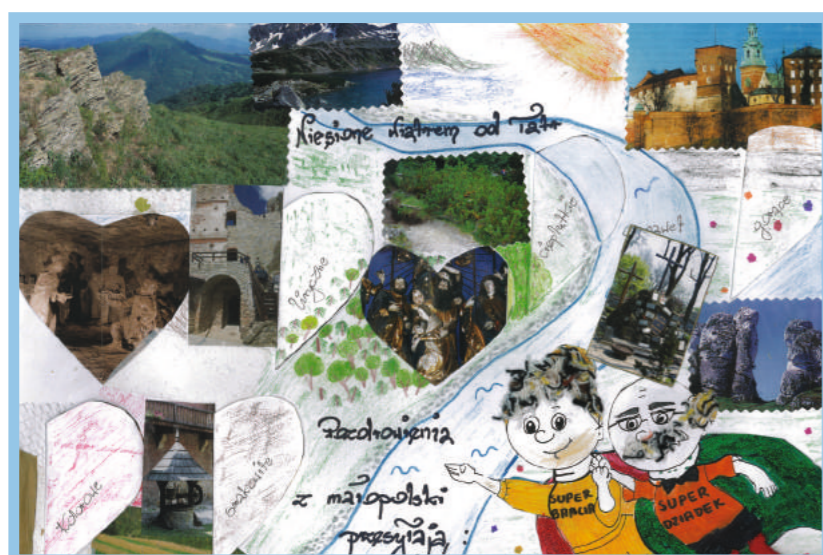


## W KATEGORII RODZINNEJ:

- I miejsce: Pani Agata Owcarz i Kacper Ślusarczyk za pracę pt. „Rodzinne pozdrowienia”
- II miejsce: Pani Elżbieta Kocur oraz Aleksandra Dudek i Wiktoria Kilian za pracę pt. „Moje spojrzenie”
- III miejsce: Sandra i Samanta Laskowskie oraz Patryk Wejdman i Dawid Śliwa za pracę plastyczną pt. „Balonem przez Małopolskę”



Agata Owcarz i Kacper Ślusarczyk „Rodzinne pozdrowienia”



Elżbieta Kocur, Aleksandra Dudek i Wiktoria Kilian „Moje spojrzenie”



Sandra i Samanta Laskowskie, Patryk Wejdman i Dawid Śliwa „Balonem przez Małopolskę”



Halina Kopyto-Głownia i Olivia Kopyto „Pozdrowienia z Alwerni”.

## WYRÓŻNIENIA OTRZYMALI:

- Państwo Joanna Krzeczowska i Tomasz Matyszkiewicz oraz Aleksandra Moskal, Natalia Stankowska i Wiktoria Kucharska za pracę pt. „Malowane chaty”
- Pani Halina Kopyto – Głownia i Olivia Kopyto za pracę pt. „Pozdrowienia z Alwerni”.

Serdecznie gratulujemy wszystkim nagrodzonym!

Nagrody dla laureatów konkursu zapewnił Regionalny Ośrodek Polityki Społecznej w Krakowie oraz Departament Marki Małopolska UMWM.

Serdecznie dziękujemy Fundacji ARCHON+ Dzieci które kochacie za przekazanie upominków dla uczestników konkursu.



Joanna Krzeczowska, Tomasz Matyszkiewicz, Aleksandra Moskal, Natalia Stankowska i Wiktoria Kucharska „Malowane chaty”

# Małopolskie Dni Rodziny

14-21 maja 2017



W dniach 14-21 maja 2017 r. w całym regionie odbywały się ciekawe wydarzenia i spotkania, do udziału w których zaproszone zostały wszystkie małopolskie rodziny. W ramach wydarzenia rodzice z dziećmi mogli zwiedzić muzea, wziąć udział w warsztatach kulinarnych, akcjach zdrowotnych czy skorzystać z darmowego przejazdu pociągiem Kolei Małopolskich.

## PRACA WYCHOWAWCZA METODĄ MEDIACJI RÓWIEŚNICZEJ - WYNIKI BADANIA

Mediacja jest procesem rozwiązywania sporu lub konfliktu, który dąży do osiągnięcia porozumienia oraz poprawy relacji przy pomocy bezstronnej osoby trzeciej, którą jest mediator. Mediacja rówieśnicza natomiast to metoda rozwiązywania konfliktów wśród dzieci i młodzieży w obecności mediatora rówieśnika<sup>1</sup>.

Jednym z działań podejmowanych przez Regionalny Ośrodek Polityki Społecznej w Krakowie w obszarze wsparcia dziecka i rodziny był realizowany w latach 2009 - 2015 projekt „Mediacje rówieśnicze jako metoda wychowawcza w placówce opiekuńczo - wychowawczej”. Celem głównym projektu było wdrożenie do pracy wychowawczej prowadzonej w placówce opiekuńczo - wychowawczej metody mediacji rówieśniczej jako pokojowej formy rozwiązywania konfliktów. Ponadto oddziaływanie wychowawcze tej metody miało przyczynić się do kształtowania wśród wychowanków: systemu wartości, postawy odpowiedzialności za własne postępowanie, postaw moralnych i postawy tolerancji, jak również rozwijanie umiejętności komunikacyjnych.

W ramach projektu ROPS w Krakowie organizował na terenie placówki bezpłatne szkolenie dla mediatorów rówieśników - osób godnych zaufania i wzorów do naśladowania oraz ich opiekunów w zakresie mediacji rówieśniczych w wymiarze 40 godzin dydaktycznych.

Zakres tematyczny szkolenia obejmował następujące zagadnienia: sytuacje konfliktowe, ich pochodzenie i reakcje na konflikt; emocje w konflikcie; definicja, zasady i etapy mediacji; rola mediatora w rozwiązywaniu konfliktu; komunikacja werbalna i niewerbalna; sposoby radzenia sobie ze złością; wypracowywanie

rozwiązań sytuacji konfliktowych; zadania wychowawców w placówce w kontekście mediacji rówieśniczych oraz wdrożenie metody do pracy wychowawczej w placówce.

W latach 2009-2015 projekt został zrealizowany w 15 małopolskich placówkach opiekuńczo - wychowawczych różnego typu:

- Specjalistyczna Placówka Opiekuńczo - Wychowawcza „Parkowa” w Krakowie,
- Zespół Placówek Opiekuńczo - Wychowawczych nr 1 w Krakowie,
- Dom Dziecka Św. Ludwiki w Krakowie,
- Młodzieżowa Grupa Usamodzielnienia „Alfa” w Krakowie (Stowarzyszenie „Siemacha”),
- Młodzieżowa Grupa Usamodzielnienia „Delta” w Kłaju (Stowarzyszenie „Siemacha”),
- Dom Dziecka nr 7 w Krakowie,
- Placówka Opiekuńczo - Wychowawcza „Przyjazny Dom” (COPOW w Tarnowie),
- Placówka Opiekuńczo - Wychowawcza „Słoneczny Dom” (COPOW w Tarnowie),
- Placówka Opiekuńczo - Wychowawcza im. Janusza Korczaka (COPOW w Tarnowie),

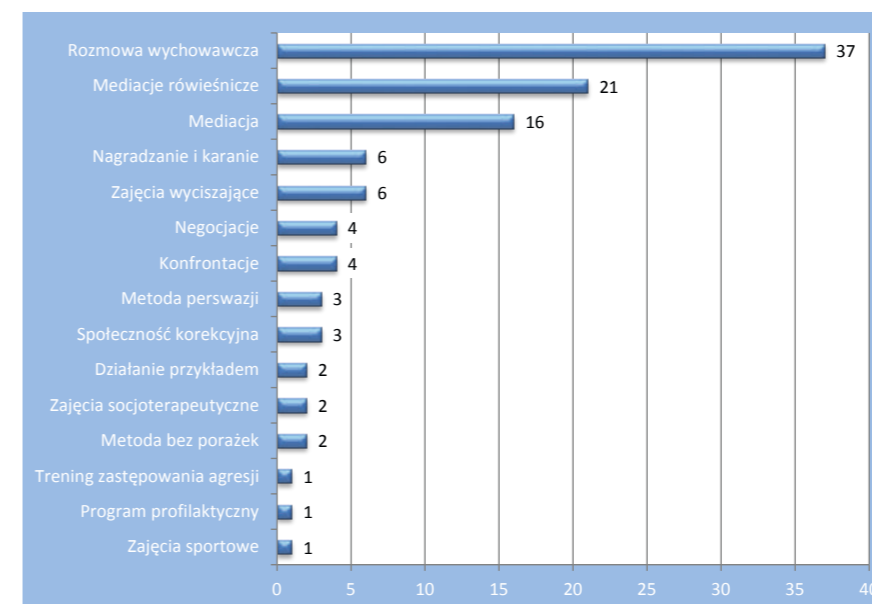
- Placówka Opiekuńczo - Wychowawcza Pogotowie Opiekuńcze (COPOW w Tarnowie),
- Powiatowy Ośrodek Wsparcia Dziecka i Rodziny w Chrzanowie,
- Placówka Opiekuńczo - Wychowawcza w Kętach,
- Dom Dziecka im. Kornela Makuszyńskiego w Oświęcimiu,
- Socjalizacyjna Placówka Opiekuńczo - Wychowawcza w Krakowie, ul. Źródłana 17,
- Socjalizacyjna Placówka Opiekuńczo - Wychowawcza w Krakowie, ul. Kąpielowa 41.

Wśród uczestników projektu znalazło się 33 wychowawców i 114 wychowanków.

### CEL BADANIA I GRUPA BADAWCZA

Chcąc poznać stopień wdrożenia metody mediacji rówieśniczej do pracy wychowawczej prowadzonej w placówce, a tym samym ocenić efektywność realizowanego projektu oraz jego wpływ na funkcjonowanie placówki opiekuńczo - wychowawczej, ROPS w Krakowie przeprowadził w okresie 23 czerwca 2016 - 20 lutego 2017 roku badanie ewaluacyjne typu ex-post. Badanie zostało przeprowadzone za pomocą kwestionariuszy ankiet skierowanych do wychowanków przebywających w placówce oraz kadry podejmującej pracę z dziećmi i młodzieżą.

W badaniu ewaluacyjnym wzięło udział 149 ankietowanych, a wśród nich 62 przedstawiciele kadry POW oraz 87 wychowanków z 10 na 15 placówek uczestniczących w projekcie.



**Wykres 1.**  
**Metody wychowawcze stosowane w sytuacjach konfliktowych**  
Źródło: opracowanie własne ROPS Kraków.

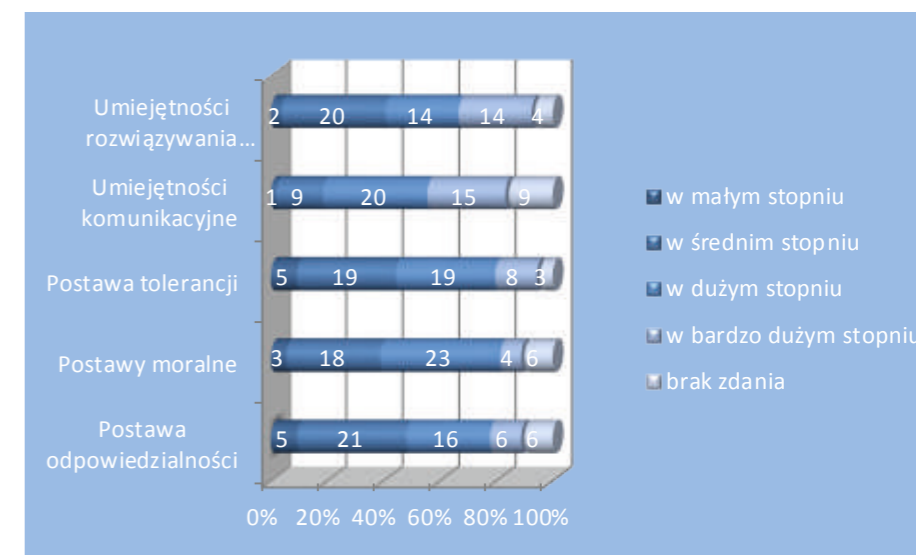
### EFEKTYWNOŚĆ METODY MEDIACJI RÓWIEŚNICZEJ W OPINII KADRY PLACÓWEK

Nieco ponad 87% przedstawiciele kadry POW biorących udział w badaniu zadeklarowało, iż zna metodę mediacji rówieśniczej stosowanej w pracy wychowawczej w placówce opiekuńczo - wychowawczej. Blisko co trzeci znajomość tej metody zawdzięcza udziałowi w szkoleniu organizowanemu w placówce przez ROPS w Krakowie. Pozostali z tej grupy wiedzę o metodzie mediacji rówieśniczej uzyskali z literatury, w trakcie studiów lub w pracy zawodowej.

Wśród metod stosowanych przez kadrę wychowawczą w sytuacji wystąpienia konfliktu pomiędzy wychowankami, blisko 60% ankietowanych wskazało na prowadzenie rozmowy wychowawczej. Drugim najczęściej wykorzystywanym sposobem łagodzenia sytuacji konfliktowej było nakłanianie wychowanków do podejmowania próby mediacji rówieśniczej (niespełna 34% badanych). Natomiast co czwarty opiekun biorący udział w badaniu, sam przyjmuje rolę

mediatora pomiędzy skłóconymi wychowankami. Ponadto kadra POW w celu rozwiązywania konfliktów wśród dzieci i młodzieży w szczególności: organizują zajęcia wyciszające, jak również sięgają po metody konfrontacji, negocjacji oraz nagród i kar.

Wśród opiekunów, którzy posiadają wiedzę na temat mediacji rówieśniczej, w opinii niespełna połowy respondentów



**Wykres 2.**  
**Oddziaływanie wychowawcze metody mediacji rówieśniczej**  
Źródło: opracowanie własne ROPS Kraków.

(48%), metoda ta nie odgrywa znaczącej roli w pracy wychowawczej w placówce. 28% ankietowanych ocenia metodę mediacji rówieśniczej jako skuteczną w niewielkim stopniu, a blisko co piąty określa ją mianem mało skutecznej. Tylko co czwarty wychowawca jest przekonany o skuteczności metody mediacji rówieśniczej w prowadzonych oddziałyvaniach wychowawczych, a 17% badanych uznaje ją nawet za metodę bardzo skuteczną.

W prowadzonym wśród kadry placówek opiekuńczo - wychowawczych badaniu, ocenie poddano także walory wychowawcze metody mediacji rówieśniczej. Najwięcej, bo blisko 65% ankietowanych wskazało, iż w największym stopniu dzięki tej metodzie rozwijane są u wychowanków umiejętności komunikacyjne. 52% badanych przypisuje mediacjom rówieśniczym istotną rolę w doskonaleniu umiejętności rozwiązywania konfliktów, a co drugi dostrzegł w niej pole do kształtowania tolerancji i postaw moralnych. W najmniejszym stopniu zdaniem ankietowanych metoda mediacji rówieśniczej oddziałuje na przyjmowanie przez wychowanków postawy

<sup>1</sup> K. Mimiec, Mediacje rówieśnicze w placówkach opiekuńczo - wychowawczych, Problemy Opiekuńczo - Wychowawcze Nr 8/2009.

odpowiedzialności za własne postępowanie (blisko połowa wskazań).

Biorący udział w badaniu wskazali, iż metoda mediacji rówieśniczej wpływa również na kształtowanie innych postaw i umiejętności, takich jak: otwartość, kreatywność, umiejętność wyrażania emocji, empatia, asertywność, umiejętność krytycznego oglądu własnego postępowania, cierpliwość, uwrażliwienie na potrzeby drugiego człowieka, oraz umiejętność współdziałania w grupie.

Jak wynika z badania prawie w każdej placówce prowadzone są działania edukacyjne z obszaru mediacji rówieśniczej. Najczęściej przybierają one formę teoretycznych i praktycznych zajęć dla rozpoczynających pobyt w placówce wychowanków i nowozatrudnionej kadry wychowawczej. Jednocześnie wychowawcy w sytuacji wystąpienia konfliktu pomiędzy podopiecznymi propagują tę metodę podczas zebrań grupy wychowawczej.

Ankietowani zostali także zapytani czy w ich opinii wprowadzenie metody mediacji rówieśniczej do pracy wychowawczej wpłynęło na funkcjonowanie jednostki. Blisko 60% przedstawicieli kadry wychowawczej stwierdziło, iż zauważa oddziaływanie tej metody w codziennym życiu placówki. Niespełna 18% badanych żadnych zmian nie dostrzega, a ponad 22% nie wyraziło zdania na ten temat.

Wśród udzielonych przez kadrę POW odpowiedzi dotyczących zmian, jakie zauważają w funkcjonowaniu placówki opiekuńczo - wychowawczej po wprowadzeniu do pracy wychowawczej metody mediacji rówieśniczej pojawiły się m.in. następujące:

- Grupa rówieśnicza czuje się bardziej bezpieczna w swoim towarzystwie (Ankieter\_2).
- Młodzież stała się bardziej otwarta na komunikację, stara się brać

odpowiedzialność za własne postępowanie (Ankieter\_57).

- Wychowankowie potrafią się ze sobą lepiej komunikować, mniej jest kłótni, więcej mówią o swoich uczuciach, potrafią okazywać emocje w pozytywny sposób (Ankieter\_15).
- Wychowankowie zamiast stosowania rozwiązań siłowych, zaczynają więcej ze sobą rozmawiać, starają się poszukiwać wspólnych rozwiązań, proszą o pomoc w rozwiązywaniu konfliktów mediatorów z placówki (Ankieter\_24).

W podobny sposób badani wypowiedzieli się w kwestii dotyczącej ewentualnych zmian w formie rozwiązywania konfliktów przez wychowanków, jakie przyniósł placówce udział w projekcie organizowanym przez ROPS w Krakowie. 58% respondentów dostrzega bowiem pozytywne efekty tego przedsięwzięcia. Ponad 22% wychowawców jest zdania, iż udział placówki w projekcie „Mediacja rówieśnicza jako metoda wychowawcza w placówce opiekuńczo - wychowawczej” nie wywołał zmiany podejścia wychowanków do sytuacji konfliktowych, a blisko co piąty nie odniósł się do tej kwestii.

W odniesieniu do zmian, jakie identyfikuje się w obszarze rozwiązywania konfliktów przez wychowanków,

kadra wychowawcza placówek wskazała w szczególności:

- Dzieci rozwiązują konflikty w bardziej konstruktywny sposób, są nastawione na dialog (Ankieter\_9).
- Dzieci panują nad emocjami, są mniej wybuchowe (Ankieter\_23)
- Dzięki mediacji wychowankowie rozmawiają ze sobą i sami znajdują sposób na rozwiązanie konfliktu. Wychowawca jest tylko pomocą, a nie tym, który ma rozwiązać konflikt i wyciągnąć konsekwencje (Ankieter\_31).
- Jeżeli wychowankowie rozwiązują konflikty między sobą, są bardziej skupieni na ich rozwiązaniu i dążą do tego celu (Ankieter\_5).
- Występuje więcej rozmów, prób podjęcia kompromisowych rozwiązań (Ankieter\_43).
- W sytuacjach konfliktowych nie dochodzi do przemocy fizycznej oraz psychicznej. Spory rozwiązywane są podczas codziennych rozmów (Ankieter\_55).
- Wychowankowie coraz rzadziej głośno kłócąc się, próbują dowiedzieć swoich racji. Zwracają się o pomoc do kolegi mediatora (Ankieter\_60).



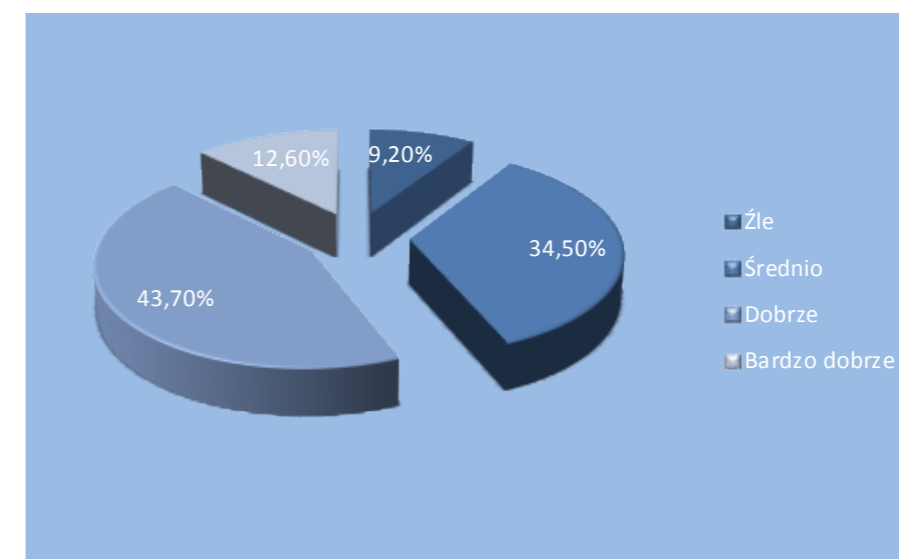
Efektywność metody mediacji rówieśniczej w opinii wychowanków placówek

Ponad 56% wychowanków biorących udział w badaniu oceniło swoje zdolności w zakresie rozwiązywania konfliktów jako dobre (43,7%) i bardzo dobre (12,6%). Co trzeci określił te umiejętności na średnim poziomie, a nieco ponad 9% wskazało, że wypracowanie porozumienia stanowi dla nich problem.

Jednocześnie w sytuacji wystąpienia kon-

a niespełna 30% dowiedziało się o niej podczas zajęć wychowawczych w placówce. Ponadto młodzież miała okazję usłyszeć o mediacji rówieśniczej na wyjazdach kolonijnych, na spotkaniu z pedagogiem szkolnym oraz w telewizji.

W opinii ponad 35% wychowanków, którzy posiadają wiedzę na temat mediacji rówieśniczej, metoda ta nie gwarantuje rozwiązania sytuacji konfliktowej. Co piąty bowiem ocenia ją jako skuteczną w niewielkim stopniu, a 14% określa ją mianem



**Wykres 3.**  
**Ocena zdolności wychowanków w zakresie rozwiązywania konfliktów**

Źródło: opracowanie własne ROPS Kraków.

fliktu, połowa ankietowanych udzieliła odpowiedzi, iż podejmując próby jego rozwiązania, korzysta z pomocy innych osób, a druga połowa zaznaczyła, że polega wyłącznie na sobie.

W odpowiedzi na pytanie dotyczące najczęściej stosowanych metod zażegnania sporu, ponad 60% wychowanków wymieniło rozmowę. Natomiast drugim w kolejności identyfikowanym sposobem w tym zakresie była mediacja rówieśnicza (16,7% wskazań).

Wyniki badania pokazują, że blisko 60% wychowanków posiada wiedzę na temat metody mediacji rówieśniczej jako formy rozwiązywania konfliktu. Dwie trzecie z nich metodę tę poznało na szkoleniu organizowanym przez ROPS w Krakowie,

mało skutecznej (8%) i nieskutecznej (6%). Tylko 37% ankietowanych jest przekonanych o skuteczności metody mediacji rówieśniczej stosowanej w razie potrzeby łagodzenia sporów.

Do sytuacji konfliktowych, do rozwiązania których wychowankowie biorący udział w badaniu wykorzystują metodę mediacji rówieśniczej należą w szczególności: kłótnie pomiędzy kolegami dotyczące spraw rodzinnych, pełnienia dyżurów porządkowych w placówce i form spędzania wolnego czasu (47% wskazań), jak również kradzieże (13,7% wskazań) i bójki (11,8% wskazań).

Zdaniem ankietowanych największą przeszkodą dla mediacji rówieśniczej stanowi brak chęci wypracowania porozumienia

przez strony konfliktu (27,5% odpowiedzi). Wśród pojawiających się barier młodzież wskazała także brak szacunku dla drugiej osoby oraz brak zrozumienia jej intencji. Ponadto w grupie problemów, jakie dostrzeżono w tym obszarze znalazły się: złość, trudność w przyznaniu racji drugiej osobie i przyznaniu się do winy, a także nieśmiałość związana z podjęciem próby zainicjowania porozumienia.

Z kolei czynnikiem, który w znaczący sposób wpływa na powodzenie procesu mediacji rówieśniczej w opinii 27,5% wychowanków jest podjęcie próby pogodzenia się przez skonfliktowane strony (taki sam odsetek młodzieży uznał jej brak za największą barierę). Podobnie jak kadra wychowawcza, niebagatelne znaczenie w tym obszarze podopieczni przypisują również kompetencjom i aurytetyowi mediatora - rówieśnika oraz wskazują na dwie kluczowe umiejętności społeczne, tj. umiejętność słuchania innych i opanowania emocji.

Wyniki badania pokazują też, że 45% wychowanków zachęca innych, by do rozwiązania sytuacji konfliktowej stosowali metodę mediacji rówieśniczej.

Taki sam odsetek młodzieży deklaruje, iż wykorzystuje jej zasady także w życiu poza placówką. Do sytuacji takich należą w szczególności: kontakty rówieśnicze w szkole, relacje z rodzeństwem w domu rodzinnym, jak również konflikty w gronie przyjaciół.

## WNIOSKI I REKOMENDACJE

W badaniu ewaluacyjnym projektu „Mediacje rówieśnicze jako metoda wychowawcza w placówce opiekuńczo - wychowawczej”, podjęto próbę odpowiedzi przede wszystkim na pytania dotyczące poziomu wdrożenia metody mediacji rówieśniczej do pracy wychowawczej w placówce oraz jej wpływu na postawy wychowanków w sytuacji wystąpienia konfliktu.

To z kolei pozwoliło na ocenę efektywności projektu realizowanego przez ROPS w Krakowie. Jak wynika z badania, realizacja projektu „Mediacje rówieśnicze jako metoda wychowawcza w placówce opiekuńczo - wychowawczej” nie przyniosła osiągnięcia zaplanowanych rezultatów, czemu dowodzi niski poziom wdrożenia metody do pracy prowadzonej z dziećmi i młodzieżą.

Mediacja rówieśnicza jest wprowadzanie drugą po rozmowie wychowawczej metodą, po którą najczęściej sięgają wychowankowie oraz kadra POW w sytuacji wystąpienia konfliktu.

Jednakże w grupie pracowników placów-

zakresu. Inicjatywy te wymagają jednak modelowego ujęcia i większej systematyczności, aby w ramach danej jednostki zapewnić dostęp do tej wiedzy zarówno nowozatrudnionej kadry oraz wychowankom rozpoczynającym pobyt w POW. Biorąc pod uwagę badania młodzieży nie dzieli się między sobą wiedzą na temat mediacji rówieśniczej, a jeśli w sytuacji konfliktowej odnosi się do jej zasad, to głównie za namową wychowawcy, a nie z własnej woli.

Umiejętność rozwiązywania konfliktów dla wielu młodych ludzi wciąż pozostaje w sferze wymagającej rozwoju. Jednocześnie w opinii kadry POW iden-

emocji przez wychowanków oraz słabe umiejętności komunikacyjne, które z drugiej strony są przez nią w największym stopniu kształtowane. Wyniki te implikują konieczność modyfikacji programów szkoleniowych z zakresu mediacji rówieśniczej i przeznaczenia większej liczby godzin na zagadnienia dotyczące komunikacji interpersonalnej oraz wyrażania emocji.

Istotne znaczenie dla prawidłowego przebiegu mediacji rówieśniczej przypisuje się kompetencjom mediatora - rówieśnika i dojrzałości wychowanków. Pokazuje to, iż osoby rekrutowane do udziału w szkoleniu, jak również wybrane do pełnienia funkcji mediatora - rówieśnika nie powinny być przypadkowe. Kryteria rekrutacyjne powinny bowiem uwzględniać m.in. poziom dojrzałości emocjonalnej uczestników oraz w przypadku kandydata na mediatora - rówieśnika - komunikatywność i uznanie grupy wychowawczej. Wyniki badania pokazały jednak, iż niejednokrotnie w szkoleniu organizowanym przez ROPS Kraków uczestniczyły osoby zbyt młode, dla których poruszane treści nie były do końca zrozumiałe, co w konsekwencji nie pozwoliło im w pełni stosować zasad tej metody, a tym samym nie pozostało bez wpływu na efektywność projektu w placówce.

Metoda mediacji rówieśniczych niewątpliwie stanowi wartościowe narzędzie pracy wychowawczej, jednakże fundamentalną zasadą jej stosowania powinna być dobrowolność, a nie arbitralne narzucanie formy rozwiązywania konfliktów. Tylko bowiem przekonani o skuteczności metody wychowawcy, wykorzystując potencjał młodych ludzi, potrafią zaszczepić w nich tę ideę.

Opracowanie:

**Sylwia Śmiech**

Inspektor ds. Polityki Społecznej  
Regionalny Ośrodek Polityki Społecznej w Krakowie



#### Wykres 4. Bariery występujące podczas mediacji rówieśniczej w opinii wychowanków

Źródło: opracowanie własne ROPS Kraków.

wiek biorących udział w badaniu znajdują się również osoby, które uczestniczyły w szkoleniu organizowanym przez ROPS w Krakowie, a nie stosują tej metody w swojej pracy, co pokazuje, że przekazana w ramach projektu wiedza nie zostaje w pełni wykorzystana. Przyczyną tego stanu rzeczy może być fakt, iż nawet połowa przedstawicieli kadry POW, jak i wychowanków nie jest przekonana o skuteczności tej metody.

Dostrzeżone walory wychowawcze metody mediacji rówieśniczej istotne w budowaniu prawidłowych relacji międzyludzkich skutkują prowadzeniem na terenie POW działań edukacyjnych z tego

tyfikowany jest zarówno wpływ metody mediacji rówieśniczej na samoświadomość wychowanków oraz ich sposób funkcjonowania w grupie rówieśniczej, jak również na prezentowane przez nich postawy wobec sytuacji konfliktowej, co w efekcie przekłada się na atmosferę panującą w placówce. Potwierdza to zatem zasadność stosowania tej metody w pracy z młodzieżą.

Metoda mediacji rówieśniczej jest pomocna w rozwiązywaniu wielu sytuacji konfliktowych także poza placówką, jednak największą barierą dla jej stosowania jest trudność w opanowaniu

## O DOJRZAŁYM RODZICIELSTWIE ZASTĘPCZYM I ADOPCYJNYM

Regionalny Ośrodek Polityki Społecznej w Krakowie realizując zadania Samorządu Województwa Małopolskiego zgodnie z *Ustawą o wspieraniu rodziny i systemie pieczy zastępczej* działa na rzecz promocji rodzicielstwa zastępczego i adopcji oraz wspierania tych rodzin w pełnieniu swoich funkcji. Potrzeby w obszarze problematyki dzieci wychowujących się w rodzinach, które są niewydolne i istnieje ogromne prawdopodobieństwo, że te dzieci prędzej czy później trafią do pieczy zastępczej, są duże. Biorąc pod uwagę także dzieci przebywające już w pieczy zastępczej, nowe rodziny zastępcze oraz adopcyjne stają się bezwzględnie koniecznością.

Bycie rodziną zastępczą, adopcyjną można by było traktować jako szlachetny akt miłosierdzia, poświęcenia, czy oddania. Można na to spojrzeć w ten sposób. Często rodziny zastępcze i adopcyjne słyszą: „Ale jesteście odważni”, „Wy to już macie do nieba prostą drogę”, „Jacy to są dobrzy ludzie, sierotę przyjęli...”, etc. Postrzeganie rodzicielstwa zastępczego i adopcyjnego tylko i wyłącznie w takich kategoriach, zarówno jeśli chodzi o osoby „z zewnątrz” jak i samych rodziców, jest niewystarczające oraz nieadekwatne co do potrzeb dziecka pragnącego być w kochającej się rodzinie.

Decyzja o rodzicielstwie zastępczym jak i adopcyjnym powinna być przede wszystkim przemyślana. Oczywiście, w innej sytuacji są rodziny zastępcze spokrewnione, które nie mają dylematu „przyjąć to dziecko, czy nie”, gdyż zdają sobie sprawę, że jako dziadkowie, czy rodzeństwo, są faktycznie najbliższymi temu dziecku i nie ma dla nich innej opcji jeśli chodzi o to, gdzie dziecko ma przebywać. Następnie, decyzja musi być dojrzała. Wreszcie, trzeba uświadomić sobie odpowiedzialność za swoją decyzję. Zdać sobie sprawę, jakie skutki może ona

do przyjmowanego dziecka jest niesłychanie ważna, ale należy sobie zadać kilka bardzo praktycznych pytań: Jaka jest moja motywacja, z jakich pobudek to robię; Czy liczę na pierwszym spotkaniu na „miłość od pierwszego wejrzenia”; Czy będę kochał dziecko tak samo, gdy będzie chorował, słabo rozwijać się, gdy będzie uparte i nieznośne; Czy uznaję jawność adopcji; Czy będę stawał po stronie dziecka w kryzysowych momentach? Wreszcie, czy pokochałbym, przyjął do siebie, zaopiekował i wychował dziecko chore, niepełnosprawne...? Takich pytań oczywiście jest więcej. Bezwzględnie każdy z kandydatów na rodzica zastępczego czy adopcyjnego powinien być szczerym z samym sobą. Warto by się zastanowił nad tym co go niepokoi, czego się obawia. Z taką pogłębioną refleksją można się lepiej



nieść. Biorąc pod uwagę, że każdy kto chce być rodzicem zastępczym czy adopcyjnym będzie dobrym rodzicem, adekwatnie reagującym na potrzeby dziecka. Często diagnozujący psychologowie i pedagodzy w ośrodkach adopcyjnych słyszą: „Kochamy się, pokochamy i dziecko”, „W nas jest dużo miłości i chcemy się nią podzielić”, „Miłość wszystko może zdziałać”. Miłość

przygotować do tej nowej roli. Dobrze jest więc dzielić się wszelkimi wątpliwościami z pracownikami ośrodków adopcyjnych, PCPR, OPS czy innych organizatorów pieczy zastępczej. Przygotowanie się do roli rodzica zastępczego, adopcyjnego to długotrwały proces, który nie kończy się na otrzymaniu opinii kwalifikacyjnej. Wyzwania, zaskakujące sytuacje, będą na każdym etapie życia dziecka.

Chodzi więc o to by być otwartym, wiedzieć że „trudne sprawy” mogą nastąpić, dlatego należy szukać rozwiązań problemów, zanim one potencjalnie mogą się zdarzyć. Nie chodzi oczywiście o to, żeby bez przerwy analizować każde zachowanie dziecka. Trzeba sobie jednak zdać sprawę, że np. mogą dziecku dokuczać w szkole, na podwórku, wypominać że jest w rodzinie zastępczej/ adopcyjnej. Dziecko przebywające w rodzinie adopcyjnej może się zastanawiać jak mogłaby wyglądać jego rodzina biologiczna. Jest bardzo prawdopodobne, że w chwilach napięcia emocjonalnego powie rodzicom adopcyjnym, że nie są jego rodzicami, i że chętnie by się od nich wyprowadziło do rodziny biologicznej. Takich sytuacji może być niemało. Ośrodki adopcyjne, czy organizatorzy pieczy zwracają na to uwagę na szkoleniach oraz dodatkowych formach edukacyjnych, już po kwalifikacji, np. na grupach wsparcia. Dobrze jest więc być otwartym na nowe informacje, „przerobić je” warsztatowo, by później

w praktyce było łatwiej mierzyć się z prawdziwymi sytuacjami. Nie jest łatwo przyjmować te trudne informacje, ale jest to konieczne. Decyzja o byciu rodzicem zastępczym, czy adopcyjnym powinna być decyzją dojrzałą, a to znaczy, że kandydaci muszą być otwarci na wiedzę i na zmiany. Warto zdać sobie też sprawę, że nie każdy musi być rodzicem zastępczym, czy adopcyjnym. Dlatego procedura jest wydłużona w czasie, by to ewentualnie zrozumieć, jeszcze w czasie przygotowania się do tej nowej roli.

Rolą rodzica zastępczego, czy adopcyjnego jest zaakceptować dziecko takie jakie jest, zrozumieć jego doświadczenia i zachowania wynikające bezpośrednio z tych doświadczeń oraz z ich konsekwencji. Świadomy rodzic zastępczy i adopcyjny podąża za potrzebami dziecka oraz ma wysoką kulturę komunikacji interpersonalnej. Poza tym jest cierpliwy, nie oczekuje, że dziecko szybko będzie wyrażać swoją wdzięczność, oraz że w błyskawicznym tempie nadrobi

braki edukacyjne i rozwojowe. Rozumie, że dziecko może mieć zaburzony system przywiązania, a to jak się zachowuje nie wynika z tego, że nie chce być w tej rodzinie. Dojrzały rodzic wie, że działa przede wszystkim by pomóc dziecku, pomóc mu zrozumieć ten świat, zrozumieć siebie, poznać swój potencjał, aby z poczuciem własnej wartości móc iść przez życie. Rola rodzica zastępczego, czy adopcyjnego to rola szczególna, cudowna, wzniosła. To rola pełna miłości, ale też pracy, nierzadko intensywnej, na efekty której nieraz trzeba długo poczekać. Warto jednak być uważnym i cierpliwym.

Opracowanie:

**Mirosław Biedron**

Inspektor ds. Polityki Społecznej  
Regionalny Ośrodek Polityki Społecznej w Krakowie



## POTRZEBY WYCHOWANKA PIECZY ZASTĘPCZEJ NA PROGU USAMODZIELNIENIA

**Usamodzielnienie wychowanka pieczy zastępczej nie jest prostym procesem. Jest problemem złożonym, gdyż odgrywa tutaj rolę dużo czynników. Warunki usamodzielniania reguluje Ustawa o wspieraniu rodziny i systemie pieczy zastępczej z czerwca 2011r. Jest w niej mowa m.in. o rodzajach świadczeń i kwotach jakie przysługują usamodzielniającemu się wychowankowi oraz zasadach przyznawania tych świadczeń.**

Zgodnie z w/w ustawą na co najmniej rok przed osiągnięciem pełnoletności usamodzielniający wychowanek wskazuje opiekuna usamodzielnienia, a co najmniej na miesiąc przed 18 rokiem życia wspólnie z opiekunem opracowany jest indywidualny plan usamodzielnienia. Jak jednak wskazują raporty NIK rzeczywistość usamodzielniającego się wychowanka niesie ze sobą znacznie więcej wyzwań. Jakże zatem są potrzeby wychowanka pieczy zastępczej wkraczającego w dorosłość?

Określenie potrzeb wychowanka pieczy zastępczej będącego na progu usamodzielnienia wymaga uwzględnienia także formy pieczy zastępczej w jakiej przebywał. Inne są okoliczności wychowawcze w rodzinie zastępczej spokrewnionej, inne w rodzinie zastępczej niespokrewnionej, a jeszcze inaczej to wygląda w rodzinnym domu dziecka, czy placówce opiekuńczej - wychowawczej. Usamodzielnianie się nie jest

oczywiście równoznaczne z obligatoryjną koniecznością wyprowadzenia się ze swojego miejsca pobytu w pieczy zastępczej. Ustawa mówi, że dziecko może przebywać w rodzinie zastępczej do 18 roku życia. Pełnoletni wychowanek rodziny zastępczej może jednak za zgodą rodziców zastępczych pozostać w rodzinie, która pełniła funkcję rodziny zastępczej, również po osiągnięciu pełnoletności, nie dłużej jednak niż do ukończenia 25. roku życia, pod warunkiem, że usamodzielniany wychowanek będzie się uczył. Pozostanie w pieczy zastępczej po osiągnięciu pełnoletności ma swoje dobre strony, ale takie rozwiązanie ma też swoje wady. O tym

trafiają dzieci najczęściej przed 10 rokiem życia, a nierzadko nawet zaraz po urodzeniu, ich rola jest nie do przecenienia. Istotną kwestię odgrywa tutaj wzorzec postępowania oraz pozycja autorytetu opiekuna. Niesłuchanie ważną jest postawą akceptująca i rozumiejąca potrzeby wychowanka. Dzieci i młodzież przebywająca w pieczy zastępczej jest w trudnej sytuacji psychicznej. Niejednokrotnie w ich dotychczasowym życiu miały miejsce sytuacje związane z postępowaniem dorosłych, których nie rozumieją. Nierzadko więc próbują radzić sobie ze swoimi myślami i emocjami na własny sposób, często niekonstruktywnymi metodami,



jednak w dalszej części artykułu.

Aby określić potrzeby usamodzielniającego się wychowanka należy wziąć pod uwagę warunki w jakich żył do tej pory, okoliczności poprzedzające moment, w którym młody człowiek musi zdecydować o swojej przyszłości. Niepodważalną rolę odgrywają tutaj bezpośredni opiekunowie. Szczególnie w rodzinach zastępczych spokrewnionych, gdzie do pieczy zastępczej

np. ucieczką w uzależnienia. Szczególnie dotyczy to nastolatków, którzy są zagubieni i potrzebują dużego wsparcia emocjonalnego. Często postrzegają siebie jako gorszych, na których losie nikomu nie zależy. Ich poczucie własnej wartości jest obniżone, a w momencie niepowodzeń szybko się zniechęcają i nie podejmują prób poprawy swojej sytuacji. Ich motywacja do działania jest niska, ponieważ, z ich perspektywy,

nie mają dla kogo się starać. Brakuje im pozytywnych wzmocnień. Skupiają się więc najczęściej na teraźniejszości, nie wybiegają myślami w przyszłość. Oczywiście, taka sytuacja nie charakteryzuje wszystkich wychowanków pieczy zastępczej. Są opiekunowie, którzy starają się podążać za potrzebami psychicznymi i zainteresowaniami wychowanka, dostrzegają jego potencjał i tak organizują mu przestrzeń by te predyspozycje miały możliwość realizowania się. Niemniej jednak brak pewności siebie, słabe zorientowanie na rozwój własnych zainteresowań i predyspozycji, a więc w konsekwencji brak wizji własnego rozwoju i ścieżki edukacyjnej jest powszechnym problemem wśród młodzieży wychowującej się w pieczy zastępczej. Praktyka wskazuje, że sporządzenie indywidualnego planu usamodzielnienia wspólnie z opiekunem usamodzielnienia odwołane jest do miesiąca przed osiągnięciem pełnoletności. Jest już wtedy za późno. Wychowanek pieczy zastępczej ma już określoną konstrukcję siebie, czyli postrzega swoje możliwości i szanse w konkretny sposób, jego myślenie jest już bardziej sztywne niż plastyczne. Przekłada się to m.in. na jego postawę wobec edukacji i szkoły. Trudno więc wtedy nadać jakiś nowy kierunek jego działaniom. Wnioski z raportu NIK mówią, że proces planowania przyszłości wychowanków powinien się rozpocząć przed ukończeniem gimnazjum, w wieku 15-16 lat, po to, by zapobiegać np. przypadkowemu wyborowi szkoły i mobilizować do wcześniejszego wytyczania drogi życiowej. Dlatego więc tak ważną rolę mają bezpośredni opiekunowie, którzy z racji znajomości potrzeb dziecka i autorytetu, jakim powinni się charakteryzować, są jednocześnie najlepszymi kandydatami do pełnienia funkcji opiekuna usamodzielnienia.

Jak wspomniano wcześniej, pełnoletni wychowanek może pozostać w pieczy pod warunkiem, że będzie chciał się uczyć a rodzina/placówka wyrazi na to zgodę. Jest to dobra sytuacja, choć nie pozbawiona wad. Może się zdarzyć, że postawa bezpośrednich opiekunów przez cały okres bycia dziecka w pieczy charakteryzowała się swoistym dużym „parasolem ochronnym”. Wychowanek przyzwyczaja się do tego, że wszystkie sprawy są za niego załatwiane, a czas konfrontacji z dorosłością jest odwołany. Okres usamodzielnienia w pieczy może być zatem kontynuacją „beztroskiego” życia, przez co postawa typu „należy mi się” może się ugruntować, a nawet pogłębić się. Będzie to miało konsekwencje w przyszłości, np. przy decyzji o podejmowaniu zatrudnienia.



Gro wychowanków jednak chce opuścić pieczę zastępczą. Wracają wtedy najczęściej do swoich domów rodzinnych. Rzadko zdarza się sytuacja, że wychowanek dostaje samodzielne mieszkanie po rodzinie. Istnieje jeszcze możliwość otrzymania miejsca w mieszkaniu chronionym, pod warunkiem, że gmina czy powiat mają takowe do dyspozycji lub wynajem mieszkania, pokoju na własną rękę. Jednak są to rzadkie sytuacje. W przypadku wychowanków opuszczających pieczę zastępczą, szczególnie tych wracających do domów

rodzinnych, niebezpieczeństwem jest z pewnością ponowne wnikanie się wychowanka w sprawy rodziny biologicznej i podporządkowanie im swoich potrzeb. Może się więc zdarzyć, iż pozytywne efekty pracy z wychowankiem w trakcie pobytu w pieczy zastępczej ulegną utraceniu. „Wyjście” z pieczy jest generalnie momentem kryzysowym dla wychowanka. Jest to czas konfrontacji z rzeczywistością, do której nie jest on często właściwie przygotowany. Nawet jeśli ma szczęście i otrzyma mieszkanie chronione albo „spadek” po członku rodziny w postaci mieszkania, to musi zmierzyć się z codziennymi obowiązkami już bez wsparcia bezpośredniego opiekuna. Wychowankowie zwracają uwagę, że brakuje im podstawowych umiejętności poruszania się w obszarach

związanych z załatwianiem spraw w urzędach, bankach, czy innych instytucjach. Ponadto, aby utrzymać siebie muszą podejmować pracę. Praca nie może kolidować im ze szkołą, bo gdyby zostali relegowani ze szkoły, straciliby świadczenia na kontynuowanie nauki. Czasem muszą więc pracować „na czarno” by nie przekroczyć limitu przyznania świadczenia. Oczywiście muszą nauczyć się gospodarowania pieniędzmi, domowym budżetem. Wszystkie te trudności, choć można powiedzieć, typowe dla przeciętnego

człowieka, dla wychowanka pieczy, który może mieć zaburzone postrzeganie własnej wartości, który nie ma wypracowanego wzorca radzenia sobie z trudnościami, nie ma doświadczenia w załatwianiu spraw związanych z własnym interesem, mogą być zbyt obciążające. W konsekwencji mogą prowadzić do ogólnego zniechęcenia, rezygnacji z podejmowania wysiłku i porzucenia szkoły oraz pracy. Wedle raportu NIK spora grupa usamodzielniających się wychowanków pieczy staje się beneficjentami pomocy społecznej.

Młodego człowieka, który chce opuścić pieczę zastępczą najczęściej charakteryzują dwie przeciwstawne postawy, choć obydwie mają podobne źródło. Pierwsza jest osadzona w sposobie myślenia, że „pewnie i tak mi się nie uda”, a druga „jakoś to będzie, będzie dobrze”. Ten bezkrytycyzm, myślenie tzw. magiczne, może charakteryzować osoby bardziej optymistyczne, ale też te bardziej zdeterminowane, pragnące „poczuć wolność”. Niemniej jednak za takim myśleniem może się też kryć duży niepokój. Dużej części wychowankom brakuje perspektywy, wizji, scenariusza na przyszłość, więc dlatego jest stosowany zabieg, polegający na tym, aby nie myśleć o konsekwencjach.

Podsumowując, nastolatek przebywający w pieczy zastępczej, aby w dojrzały sposób wchodził w dorosłe życie potrzebuje przede wszystkim dużego wsparcia na każdym etapie swojego życia. Młody człowiek powinien czuć się akceptowany przez jemu najbliższe osoby, czuć że jest oczekiwany, ważny. Pragnie, aby zwracać na niego uwagę oraz by interesować jego sprawami. Gdy najbliższe osoby nie są w stanie tego zapewnić to rolę tę przejmują rodzice zastępczy. I to oni powinni zwrócić uwagę na potrzeby emocjonalne dziecka oraz pomóc mu wyrażać

się, by określić jego potencjał i zainteresowania. Młody człowiek, wkraczający

prac. Początkowo to mogą być bardzo drobne zlecenia, pod warunkiem oczy-



w dorosłe życie potrzebuje wiedzieć w czym jest dobry, co go interesuje, czym chciałby się zajmować w przyszłości. Przekładać się to powinno naturalnie na opracowanie ścieżki edukacyjnej. Wtedy wybór szkoły nie staje się przypadkowy, tylko jest pewną logiczną całością, często konsekwencją tego co robi na co dzień. Niejednokrotnie jednak może to być ciągle poza zasięgiem możliwości dziecka oraz zabiegów wychowawczych opiekunów. Problemem mogą być, z jednej strony zachowania negujące, prowokujące dziecko, czy wręcz odwrotnie, zachowania wycofujące, mogące świadczyć o stanach depresyjnych. Dlatego warto więc podjąć z dzieckiem pracę terapeutyczną. Spotkania z dobrym psychologiem czy psychoterapeutą mogą sprawić, że przerobione zostaną emocje i myśli dziecka związane przede wszystkim z odrzuceniem. Inną ważną kwestią, aby nastolatek czuł się pewnie na arenie życia, jest wdrażanie go do obowiązków oraz dopuszczenie do konfrontowania się z różnymi sprawami dnia codziennego. Istotne jest więc, aby nastolatek mógł poczuć, że poradził sobie z trudną sprawą, jest odpowiedzialny i potrafi podejmować decyzje. Ważne jest także aby podejmował próby dorywczych i zarobkowych

widzieć, że nie mieszczą one w ramach pewnych stałych obowiązków wynikających np. ze wspólnego zamieszkania. Chodzi o to, żeby młody człowiek nabrał pewnych nawyków, w postaci systematyczności, punktualności, odpowiedzialności za powierzone mu zadanie, oraz by mógł połączyć wartość zarobionych przez siebie pieniędzy do kosztów życia. Ideą pracy wychowawczej jest więc wdrażanie wychowanka do samodzielności oraz ustalenie przez niego rozsądnych priorytetów. Z takim kapitałem nastolatekowi przebywającemu w pieczy zastępczej, będący na progu dorosłości i usamodzielnienia się jest dużo łatwiej. Mając pewną wizję i względnie konstruktywny scenariusz, dobrze wybraną szkołę, pewność siebie, umiejętność radzenia sobie z trudnymi sprawami, zwiększa swoją szansę na utrzymanie szkoły, pracy, czy mieszkania.

Opracowanie:

**Miroslaw Biedron**

Inspektor ds. Polityki Społecznej  
Regionalny Ośrodek Polityki Społecznej w Krakowie



## POMAGAJĄ CICHYM BOHATEROM, CZYLI PIERWSZE W POLSCE CENTRUM OPIEKI WYRĘCZAJĄCEJ DLA PRZEWLEKLE I NIEULECZALNIE CHORYCH DZIECI IM. HANNY CHRZANOWSKIEJ W KRAKOWIE

Od przewlekłej i nieuleczalnej choroby nie ma urlopu... dlatego Centrum było wyczekiwane przez rodziców, którzy przez wiele lat, codziennie, przez całą dobę opiekują się swoimi dziećmi. Wśród nich rodzice 25-letniego Łukasza, który od urodzenia choruje na nieuleczalną mukopolisacharydozę. Łukasz wymaga stałej, nieustannej opieki. Jego rodzice, oboje pracują zawodowo na zmiany, tak aby codziennie móc zamieniać się w opiece nad synem. Jak mówi Pani Barbara - mama Łukasza - nie pamiętają, kiedy ostatnio wspólnie byli w kinie, czy na spacerze, nie wspominając o urlopie. To tylko jeden z wielu przykładów rodzin, stale opiekujących się swoimi ciężko chorymi dziećmi.

### O HOSPICIUM

Małopolskie Hospicjum dla Dzieci powstało w Krakowie, w 2006 roku.

Od początku swojej działalności objęło opieką ponad 240 rodzin w całej Małopolsce. Obecnie pod stałą opieką pozostają 52 rodziny w całej Małopolsce, oraz podopieczni Centrum Opieki Wyręczającej.

MHD od samego początku swojego działania podejmuje wyzwania zmierzającej do zapewnienia maksymalnie kompleksowej pomocy swoim podopiecznym. Dlatego, opierając się na wieloletnim doświadczeniu domowej opieki hospicyjnej utworzone zostało Centrum.

Działalność hospicjum to przede wszystkim opieka nad nieuleczalnie i przewlekle chorymi dziećmi, ale także różne działania i aktywności,



które mają charakter uzupełniający i pomocniczy. MHD współpracuje z krakowskimi uczelniami: Uniwersytetem Pedagogicznym w Krakowie oraz Krakowską Akademią im. A. Frycza-Modrzewskiego, współorganizując wydarzenia naukowe poświęcone holistycznej opiece hospicyjnej, ale także organizując i prowadząc zajęcia dla studentów różnych kierunków, m.in.

lekarskiego, pracy socjalnej, psychologii - oparte na wiedzy, ale przede wszystkim doświadczeniu pracowników hospicjum. Działalność naukową MHD wspiera 15-osobowa Rada Naukowa złożona z wybitnych przedstawicieli nauki, specjalistów różnych dziedzin, z całej Polski.

### OPIEKA HOSPICYJNA

Miejscem każdego nieuleczalnie chorego dziecka, powinien być zawsze

dom, w którym pod najlepszą opieką swoich bliskich, w przyjaznym otoczeniu, łatwiej znieść trudy choroby. Dlatego, od 12 lat MHD prowadzi domowe hospicjum, by wspierać i być. Zespół hospicjum domowego, składający się z blisko 20 osób: lekarzy, pielęgniarek, fizjoterapeutów, pracowników socjalnych, kapelana, psychologów i in., przemierza rocznie setki tysięcy

kilometrów po małopolskich drogach docierając do domów pacjentów, położonych w najodleglejszych od Krakowa miejscowościach.

Domowa opieka hospicyjna jest kompleksowym rozwiązaniem pomocowym, obejmującym swoim spektrum całą rodzinę przewlekle i nieuleczalnie chorego dziecka. Oprócz profesjonalnej opieki medycznej, to także wsparcie psychologiczne, duchowe, prawne i socjalne, często uzupełniane pomocą wolontariuszy. Warto podkreślić, że opieka hospicjum domowego zawsze jest bezpłatna dla rodzin nią obejmowanych.

MHD prowadzi szeroki program wspierania rodzin pacjentów poprzez organizowanie eventów, spotkań i wydarzeń, które mogą choć na chwilę pozwolić na oderwanie od szarej codzienności choroby dziecka. Wśród różnych aktywności znajdują się m.in. letnie i zimowe kolonie dla rodzeństwa, organizowane co roku dzięki wsparciu stałych sponsorów; coroczne akcje urodzinowe, świąteczne, a także, jeżeli tylko pozwala na to stan pacjenta - spełnianie jego marzeń.

Opieka hospicjum domowego obejmuje także rodziny po stracie dzieci.

MHD prowadzi rozbudowany program specjalistycznego poradnictwa psychologicznego, poprzez organizowane grupy wsparcia, terapię indywidualną, a także forum internetowej telefon zaufania.

MHD prowadzi także hospicjum perinatalne, w którym rodzice dzieci ze zdiagnozowanymi w okresie ciąży wadami mogą znaleźć profesjonalne wsparcie i pomoc psychologów i lekarzy. Jednocześnie, hospicjum perinatalne bywa także pierwszym etapem opieki hospicyjnej, kontynuowanej po urodzeniu dziecka nieuleczalnie chorego w formie domowej. W hospicjum



prowadzone jest także Centrum Pomocy Prawnej dla Rodziców Dzieci Niepełnosprawnych, gdzie rodzice wszystkich dzieci niepełnosprawnych mogą liczyć na bezpłatne porady prawników, specjalizujących się w sprawach administracyjnych, rodzinnych i ubezpieczeń społecznych, czyli stanowiących najczęstsze problemy prawne tej grupy osób.

### OPIEKA WYRĘCZAJĄCA

Opieka wyręczająca (ang. *respite care*), zwana także wytchnieniową jest nowoczesną formą uzupełniającej opieki nad przewlekle i nieuleczalnie chorymi dziećmi.

Polega na przejmowaniu czasowej opieki nad ciężko chorą osobą przez specjalistyczny ośrodek, gwarantujący konieczne zaplecze medyczne i opiekuńcze, w warunkach jak najbardziej zbliżonych do domowych.

Jest powszechnie znanym rozwiązaniem pomocowym w krajach Europy Zachodniej, w tym zwłaszcza w Wielkiej Brytanii, gdzie prowadzona jest w różnych formułach: dziennej, nocnej, domowej, stacjonarnej, lub mieszanych.

W modelu wypracowanym przez MHD może być ona realizowana w formie stacjonarnej: dziennej, lub całodobowej,

w ramach 14-dniowych turnusów. Aby zapewnić możliwość skorzystania z opieki jak największej grupie podopiecznych, co do zasady każde dziecko może skorzystać z turnusu raz w roku. Wyjątkiem są sytuacje kryzysowe, kiedy konieczne jest zabezpieczenie opieki na dzieckiem, w razie nagłego zdarzenia uniemożliwiającego opiekę domową (choroba rodzica, nieszczęśliwe wypadki).

Założeniem dla prowadzenia opieki wyręczającej, jako uzupełniającej do opieki domowej, jest oczywiście konieczność umożliwienia opiekunom dzieci nieuleczalnie chorych choćby krótkiego czasu na odpoczynek i nabranie sił na dalszą opiekę.

Model dziennej i całodobowej opieki wyręczającej wydaje się uzasadniony z punktu widzenia opiekunów, którzy mogą wybrać dogodną dla siebie i swojego dziecka.

### CENTRUM OPIEKI WYRĘCZAJĄCEJ DLA PRZEWLEKLE I NIEULECZALNIE CHORYCH DZIECI IM. HANNY CHRZANOWSKIEJ

Centrum to coś więcej niż stacjonarne hospicjum - to tak naprawdę drugi dom, w którym dzieci i młodzi dorośli



będą przebywali w komfortowo wyposażonych pokojach, pod profesjonalną opieką pielęgniarek, lekarzy i wolontariuszy. W Centrum znajduje się także sala zabiegowa, dzięki czemu jego podopieczni będą mogli także korzystać ze specjalistycznej opieki stomatologicznej i ortopedycznej. Zespół rehabilitantów i fizjoterapeutów prowadzi nowoczesną rehabilitację, a specjaliści z działającej przy MHD Poradni Alternatywnej Komunikacji (AAC) starają się usprawnić komunikację podopiecznych ośrodka ze światem.

Opieka Centrum jest bezpłatna dla rodziców i opiekunów. MHD pobiera jedynie niewielką opłatę rezerwacyjną, stanowiącą gwarancję terminu przyjęcia podopiecznego.



Pacjenci mogą przebywać w Centrum przez 14 dni. Dla ich rodziców ten czas to okazja do tego, aby mogli załatwić sprawę w urzędzie, wykonać badania profilaktyczne, czy choćby zwyczajnie odpocząć i nabrać sił do dalszej opieki nad swoimi dziećmi.

Patronką Centrum jest Hanna Chrzanowska - krakowska pielęgniarka i prekursorka pomocy obłożnie chorym w domach, inicjatorka pierwszych form opieki wyręczającej. Budynek Centrum, o pow. 600m<sup>2</sup> w całości powstał w systemie szkieletu drewnianego

- jako pierwszy obiekt użyteczności w Polsce budowany w takiej technologii.

Składa się z trzech części: opiekuńczej, medycznej i administracyjnej. W jednym czasie pod opieką Centrum, będącym placówką całodobowej opieki, może przebywać 13 podopiecznych, w 6 komfortowo wyposażonych pokojach, z własnymi łazienkami, tarasem, klimatyzacją, TV, Internetem i wieloma innymi udogodnieniami. W Centrum znajduje się także wielofunkcyjna sala, która dla podopiecznych może być salą kinową lub teatralną, a dla gości ośrodka: salą wykładową lub konferencyjną.

Centrum Opieki Wyręczającej powstało, jako wyjątkowe miejsce

dzięki pieniądзом zebranych podczas zbiórki, pochodzącym z 1% podatku i przy wsparciu sponsora THE VELUX FOUNDATIONS, a także dzięki dotacji udzielonej przez Miasto Kraków. Z ośrodka mogą korzystać nie tylko podopieczni Małopolskiego Hospicjum, ale także rodziny z całego kraju.

### JAK POMÓC CICHYM BOHATEROM?

Polem walki dla Cichych Bohaterów jest ich własny dom, zwycięstwem - każdy

kolejny, spokojny dzień. Tymi „Cichymi Bohaterami” są rodzice nieuleczalnie i przewlekle chorych dzieci oraz dorosłych. Całodobowa opieka nad córką lub synem: karmienie, przewijanie, pielęgnacja, rehabilitacja i czuwanie w nocy to - często trwająca latami - praca, która wymaga nadludzkich sił... Chyba sami nie wiedzą, skąd je biorą. Nasi Bohaterowie zwykle milczą - zabierają głos dopiero wtedy, gdy uważają, że znaleźli się w sytuacji bez wyjścia.

Rodziny zajmujące się osobami w pełni niesamodzielnymi - chcą opieki wyręczającej! Aż 87% z nich poparło ideę powstawania ośrodków takich, jak Centrum Opieki Wyręczającej Małopolskiego Hospicjum dla Dzieci. „Oni nie chcą nigdzie oddawać swoich bliskich na stałe, ale czasami chcą po prostu chwilę odpocząć i mają do tego prawo. Rodzice, opiekunowie są przy tej chorej osobie bez przerwy. Nie mają urlopu i wolnego weekendu... Bywają naprawdę bardzo zmęczeni fizycznie i psychicznie. Mamy w naszym hospicjum rodziców pacjenta, którzy od dwudziestu pięciu lat, bez przerwy opiekują się swoim przewlekle chorym synem. To są sytuacje, które trudno sobie wyobrazić. Czujemy się w obowiązku zrobić wszystko, aby móc pomagać wszystkim rodzinom, także dorosłych osób zależnych. Obecnie, nie mamy jednak żadnego systemowego rozwiązania, które pozwalałoby na choćby częściowe finansowanie tej formy opieki ze środków publicznych.” - mówi dr Krzysztof Nawrocki, dyrektor medyczny hospicjum.

Z pilotażowych badań przeprowadzonych przez Hospicjum i pracowników Instytutu Pracy Socjalnej Uniwersytetu Pedagogicznego w Krakowie wśród rodziców i opiekunów dzieci i dorosłych osób zależnych w całej Małopolsce wynika, że potrzebują oni wsparcia w formie opieki wyręczającej, przede

wszystkim, by móc zająć się własnym zdrowiem, na co często przez wiele lat nie mają szans. Ponad 95% badanych wskazało, że pozostają oni głównymi opiekunami, a tylko połowa z nich może liczyć na pomoc kogoś innego niż współmałżonek. Ponadto, jako wykazują badacze, opiekunowie zaniedbują wszelkie swoje potrzeby, poświęcając cały swój czas opiece nad chorym. Ponad 85% badanych nie pamięta kiedy ostatnio było w kinie, wakacjach, czy na wycieczce. Blisko 50% przebadanych osób, to opiekunowie dorosłych osób zależnych, a więc opieka najczęściej trwa ponad 10 i więcej lat.

Postulatem i projektem nad którym pracuje Hospicjum, przy wsparciu środowiska akademickiego i praktyków pomocy społecznej, jest podjęcie debaty nad wprowadzeniem instytucji opieki wyręczającej do porządku

prawnego, tj. do Ustawy o pomocy społecznej, tak, aby czasowa opieka odciążając rodzinę, finansowana była ze środków publicznych.

### JAK SKORZYSTAĆ Z POMOCY ?

Z pobytu w Centrum, który może trwać ok. 14 dni mogą skorzystać raz w roku nieuleczalnie i przewlekle chore dzieci, po uprzednim zakwalifikowaniu przez zespół medyczny. Centrum zapewnia opiekę pomocniczą, wobec opieki domowej. Turnusy organizowane są w formie całodobowej lub dziennej. Turnusy dzienne odbywają się przez cały tydzień, w godz. 8.00-18.00.

Wszystkie Rodziny chętne do skorzystania z opieki Centrum, a także osoby, które chciałyby polecić działalność Centrum potrzebującym takiego

wsparcia - szczegółowe informacje znajdują na stronie [www.mhd.org.pl](http://www.mhd.org.pl).

Opracowanie:

**Wojciech Glac**

Wiceprezes Zarządu MHD  
[w.glac@mhd.org.pl](mailto:w.glac@mhd.org.pl)

### Kontakt :

Małopolskie Hospicjum dla Dzieci w Krakowie  
Organizacja Pożytku Publicznego

ul. Odmętowa 4  
31-979 Kraków  
tel.: 12 643 72 21

[centrum@mhd.org.pl](mailto:centrum@mhd.org.pl)  
[www.mhd.org.pl](http://www.mhd.org.pl)

**Centrum Opieki Wyręczającej dla Przewlekle i Nieuleczalnie Chorych Dzieci im. Hanny Chrzanowskiej**

**Pomagamy Cichym Bohaterom !**

## HARMONOGRAM NABORÓW WNIOSKÓW

Harmonogram naborów wniosków o dofinansowanie w trybie konkursowym dla Regionalnego Programu Operacyjnego Województwa Małopolskiego na lata 2014-2020 na 2017 rok (wersja z 5 stycznia 2017 r.) - konkursy planowane w II, III i IV kw. br. Oś 9 Region Spójny Społecznie.

Numer i nazwa Priorytetu / Działania / Poddziałania	Planowany termin rozpoczęcia naborów	Typy projektów mogących uzyskać dofinansowanie	Orientacyjna kwota przeznaczona na dofinansowanie projektów w ramach konkursu - kwota dofinansowania publicznego w złotych	Instytucja ogłaszająca konkurs
<b>OŚ 9. REGION SPÓJNY SPOŁECZNIE</b>				
9.1 Aktywna integracja				
9.1.1 Aktywna integracja - projekty konkursowe wyłącznie dla OPS/PCPR	IV kw. 2017	A. realizowane przez ośrodki pomocy społecznej i powiatowe centra pomocy rodzinie, kompleksowe programy na rzecz aktywizacji społecznej i zawodowej osób zagrożonych ubóstwem lub wykluczeniem społecznym oraz ich otoczenia	85 892 215,22 zł	Małopolskie Centrum Przedsiębiorczości
9.2 Usługi społeczne i zdrowotne				
9.2.1 Usługi społeczne i zdrowotne w regionie	III kw. 2017	A. wsparcie dla tworzenia i/lub działalności wielospecjalistycznych zespołów wczesnej interwencji dla rodzin z dzieckiem niepełnosprawnym lub zagrożonym niepełnosprawnością B. wdrożenie programów zdrowotnych ukierunkowanych na rozwiązywanie problemów dzieci i młodzieży	33 284 687,61 zł	Małopolskie Centrum Przedsiębiorczości
	III kw. 2017	E. rozwój opieki długoterminowej	12 453 154,82 zł	Małopolskie Centrum Przedsiębiorczości
9.2.2 Usługi opiekuńcze oraz interwencja kryzysowa - ZIT	II kw. 2017	A. działania wspierające opiekunów nieformalnych osób niesamodzielnych B. wsparcie dla tworzenia i/lub działalności placówek zapewniających dzienną opiekę i aktywizację osób niesamodzielnych	28 110 019,40 zł	Małopolskie Centrum Przedsiębiorczości
9.2.3 Usługi opiekuńcze oraz interwencja kryzysowa - ZIT	III kw. 2017	A. działania wspierające opiekunów nieformalnych osób niesamodzielnych B. wsparcie dla tworzenia i/lub działalności placówek zapewniających dzienną opiekę i aktywizację osób niesamodzielnych	53 940 956,33 zł	Małopolskie Centrum Przedsiębiorczości

# es.O.es

Regionalny Ośrodek Polityki Społecznej w Krakowie



INSTYTUCJA  
WOJEWÓDZTWA  
MAŁOPOLSKIEGO



MAŁOPOLSKA

Projekt: *Małopolski Ośrodek Koordynacji Ekonomii Społecznej*



Fundusze Europejskie  
Program Regionalny



UNIA EUROPEJSKA  
EUROPEJSKI  
FUNDUSZ SPOŁECZNY



Projekt: *Małopolski Inkubator Innowacji Społecznych*



Fundusze Europejskie  
Wiedza Edukacja Rozwój



UNIA EUROPEJSKA  
EUROPEJSKI  
FUNDUSZ SPOŁECZNY



Projekty współfinansowane przez Unię Europejską w ramach Europejskiego Funduszu Społecznego

# MAŁOPOLSKI SYSTEM WSPARCIA EKONOMII SPOŁECZNEJ

Dla wszystkich zainteresowanych rozwojem działalności w obszarze ekonomii społecznej (osób, organizacji pozarządowych, samorządów lokalnych, itp.) dostępne będą m.in.:

- warsztaty i szkolenia,
- dotacje na rozpoczęcie i rozwój działalności przedsiębiorstw społecznych,
- usługi wspierające rozwój istniejących przedsiębiorstw społecznych.

Powyższe wsparcie dostępne będzie w każdym z pięciu subregionów Małopolski w Małopolskich Ośrodkach Wsparcia Ekonomii Społecznej.

Wszystkie informacje dostępne będą na stronie: [www.es.malopolska.pl](http://www.es.malopolska.pl) w zakładkach dot. poszczególnych subregionów.



## SUBREGION KRAKOWSKI

Obejmuje powiaty:

- miechowski
- krakowski
- m. Kraków
- proszowicki
- wielicki
- bocheński
- myślenicki

### PUNKT INFORMACYJNY:

**Punkt Coworkingu Społecznego  
Fundacja Rozwoju Demokracji Lokalnej  
MISTiA**

ul. Szlak 73a, 31-153 Kraków  
tel.: 12 633 51 54

## SUBREGION MAŁOPOLSKA ZACHODNIA

Obejmuje powiaty:

- olkuski
- chrzanowski
- oświęcimski
- wadowicki

### PUNKT INFORMACYJNY:

**Punkt Coworkingu Społecznego  
Spółdzielnia Socjalna Opoka**

Olkusz, ul. Floriańska 2  
tel.: 32 307 02 67

### Punkt Coworkingu Społecznego

**Agencja Rozwoju Małopolski Zachodniej S.A.**

Chrzanów, ul. Grunwaldzka 5  
tel.: 32 62 30 635

## SUBREGION PODHALAŃSKI

Obejmuje powiaty:

- suski
- nowotarski
- tatrzański

### PUNKT INFORMACYJNY:

**Fundacja Rozwoju Regionu Rabka**

ul. Orkana 16 b  
34-700 Rabka-Zdrój  
tel.: 18 26 77 739 w. 32

## SUBREGION TARNOWSKI

Obejmuje powiaty:

- dąbrowski
- m. Tarnów
- tarnowski
- brzeski

### PUNKT INFORMACYJNY:

**Fundacja im. Hetmana Jana Tarnowskiego**

ul. Św. Anny 5, II Piętro  
33-100 Tarnów  
tel.: 14 307 01 31

## SUBREGION SĄDECKI

Obejmuje powiaty:

- gorlicki
- nowosądecki
- m. Nowy Sącz
- limanowski

### PUNKT INFORMACYJNY:

**Stowarzyszenie Inicjatyw Społecznych  
i Oświatowych „Cumulus”**

ul. Nawojowska 4  
33-300 Nowy Sącz  
tel.: 781 651 201